



แผนการบริหารและ

พัฒนาทรัพยากรบุคคล

ของเทศบาลตำบลปากน้ำท่าเรือ

อำเภอเมือง จังหวัดระนอง

ประจำปีงบประมาณ พ.ศ.๒๕๖๗

สารบัญ

เรื่อง	หน้า
ส่วนที่ ๑ หลักการและเหตุผล	๑
๑.๑ หลักการและเหตุผล	๑
๑.๒ วัตถุประสงค์	๒
๑.๓ ขอบเขตและแนวทางในการจัดทำแผนการพัฒนาบุคลากร	๒
ส่วนที่ ๒ การวิเคราะห์สถานการณ์พัฒนาบุคลากร	๔
๒.๑ ภารกิจ อำนาจหน้าที่ขององค์กรปกครองส่วนท้องถิ่น	๔
๒.๒ ภารกิจหลักและภารกิจรอง ที่องค์กรปกครองส่วนท้องถิ่นจะดำเนินการ	๘
๒.๓ การวิเคราะห์ความต้องการพัฒนาของบุคลากร	๙
๒.๔ การวิเคราะห์สภาพแวดล้อม	๑๐
๒.๕ โครงสร้างการแบ่งส่วนราชการตามแผนอัตรากำลัง ๓ ปี	๑๒
๒.๖ อัตรากำลังขององค์กรปกครองส่วนท้องถิ่น	๑๓
๒.๗ การจำแนกระดับคุณวุฒิทางการศึกษาของบุคลากร	๑๘
๒.๘ สายงานของข้าราชการหรือพนักงานส่วนท้องถิ่นขององค์กรปกครองส่วนท้องถิ่น	๑๘
๒.๙ โครงสร้างอายุข้าราชการหรือพนักงานส่วนท้องถิ่น	๑๘
๒.๑๐ การสูญเสียกำลังคนจากการเกษียณอายุในระยะ ๓ ปี	๑๙
ส่วนที่ ๓ หลักสูตรพัฒนาบุคลากร	๒๐
๓.๑ เป้าหมายของการพัฒนา	๒๐
๓.๒ หลักสูตรการพัฒนาสำหรับข้าราชการหรือพนักงานส่วนท้องถิ่น	๒๐
๓.๓ วิธีการพัฒนาบุคลากรขององค์กรปกครองส่วนท้องถิ่น	๒๑
๓.๔ การพัฒนาบุคลากรขององค์กรปกครองส่วนท้องถิ่น	๒๓
๓.๕ ประกาศคุณธรรมจริยธรรมของข้าราชการหรือพนักงานส่วนท้องถิ่นและลูกจ้าง	๒๔
๓.๖ การพัฒนาข้าราชการหรือพนักงานส่วนท้องถิ่นตามหลักสูตร	๒๕
ส่วนที่ ๔ ยุทธศาสตร์การพัฒนาบุคลากร	๒๗
๔.๑ วิสัยทัศน์ (Vision)	๒๗
๔.๒ พันธกิจด้านการพัฒนาทรัพยากรบุคคล (Mission)	๒๗
๔.๓ ค่านิยม	๒๗
๔.๔ เป้าประสงค์	๒๘
๔.๕ ยุทธศาสตร์การพัฒนาบุคลากร	๒๘
ส่วนที่ ๕ การติดตามประเมินผลการพัฒนาบุคลากร	๓๔
๕.๑ ความรับผิดชอบ	๓๔
๕.๒ การติดตามและประเมินผล	๓๔
๕.๓ บทสรุป	๓๕

สารบัญ

เรื่อง

หน้า

ภาคผนวก

ก

โครงการพัฒนาประสิทธิภาพของบุคลากรเทศบาลตำบลปากน้ำท่าเรือ พ.ศ. ๒๕๖๗
(ที่นำมาจากแผนการบริหารและพัฒนาทรัพยากรบุคคล ประจำปี ๒๕๖๗)

ส่วนที่ ๑ หลักการและเหตุผล

๑.๑ หลักการและเหตุผล

๑) รัฐธรรมนูญแห่งราชอาณาจักรไทย มาตรา ๒๕๘ ข (๔) ได้กำหนดไว้ว่า “ให้มีการปรับปรุงและพัฒนาการบริหารงานบุคคลภาครัฐเพื่อจูงใจให้ผู้มีความรู้ความสามารถอย่างแท้จริงเข้ามาทำงานในหน่วยงานของรัฐ และสามารถเจริญก้าวหน้าได้ตามความสามารถและผลสัมฤทธิ์ของงานของแต่ละบุคคล มีความซื่อสัตย์สุจริต กล้าตัดสินใจและกระทำในสิ่งที่ถูกต้องโดยคิดถึงประโยชน์ส่วนรวมมากกว่าประโยชน์ส่วนตัว มีความคิดสร้างสรรค์และคิดค้นนวัตกรรมใหม่ ๆ เพื่อให้การปฏิบัติราชการและการบริหารราชการแผ่นดินเป็นไปอย่างมีประสิทธิภาพ และมีมาตรการคุ้มครองป้องกันบุคลากรภาครัฐจากการใช้อำนาจโดยไม่เป็นธรรมของผู้บังคับบัญชา

๒) พระราชกฤษฎีกาว่าด้วยหลักเกณฑ์และวิธีการบริหารจัดการบ้านเมืองที่ดี พ.ศ. ๒๕๔๖ กำหนดให้ส่วนราชการมีหน้าที่พัฒนาความรู้ในส่วนราชการเพื่อให้มีลักษณะเป็นองค์การแห่งการเรียนรู้อย่างสม่ำเสมอ โดยต้องรับรู้ข้อมูลข่าวสารและสามารถประมวลผลความรู้ในด้านต่าง ๆ เพื่อนำมาประยุกต์ใช้ในการปฏิบัติราชการได้อย่างถูกต้อง รวดเร็วและเหมาะสมต่อสถานการณ์ รวมทั้งต้องส่งเสริมและพัฒนาความรู้ความสามารถ สร้างวิสัยทัศน์และปรับเปลี่ยนทัศนคติของข้าราชการในสังกัดให้เป็นบุคลากรที่มีประสิทธิภาพและมีการเรียนรู้ร่วมกัน ทั้งนี้ เพื่อประโยชน์ในการปฏิบัติราชการของส่วนราชการให้สอดคล้องกับการบริหารราชการให้เกิดผลสัมฤทธิ์

๓) ตามประกาศหลักเกณฑ์การจัดทำแผนแม่บทการพัฒนาข้าราชการหรือพนักงานส่วนท้องถิ่น และประกาศคณะกรรมการข้าราชการหรือพนักงานท้องถิ่น เรื่องหลักเกณฑ์และเงื่อนไขเกี่ยวกับการบริหารงานบุคคลขององค์กรปกครองส่วนท้องถิ่น หมวดที่ ๑๒ ส่วนที่ ๓ การพัฒนาข้าราชการหรือพนักงานส่วนท้องถิ่นกำหนดให้องค์กรปกครองส่วนท้องถิ่น มีการพัฒนาผู้ได้รับการบรรจุเข้ารับราชการเป็นข้าราชการหรือพนักงานส่วนท้องถิ่นก่อนมอบหมายหน้าที่ให้ปฏิบัติเพื่อให้รู้ระเบียบแบบแผนของทางราชการ หลักและวิธีการปฏิบัติราชการ บทบาท และหน้าที่ของข้าราชการหรือพนักงานส่วนท้องถิ่นในระบอบประชาธิปไตยอันมีพระมหากษัตริย์ทรงเป็นประมุข และแนวทางปฏิบัติตนเพื่อเป็นข้าราชการหรือพนักงานส่วนท้องถิ่นที่ดี โดยองค์กรปกครองส่วนท้องถิ่น และเมืองพัทยา)ต้องดำเนินการพัฒนาให้ครบถ้วนตามหลักสูตรที่คณะกรรมการข้าราชการหรือพนักงานส่วนท้องถิ่น (ก.จ.จ.ก.ท.จ. และ ก.อบต.จังหวัด) กำหนด และกำหนดให้องค์กรปกครองส่วน จัดทำแผนการพัฒนาบุคลากร เพื่อเพิ่มพูนความรู้ ทักษะ ทัศนคติที่ดี คุณธรรม และจริยธรรม อันจะทำให้ปฏิบัติหน้าที่ราชการในตำแหน่งนั้นได้อย่างมีประสิทธิภาพ ในการจัดทำแผนการพัฒนาข้าราชการหรือพนักงานส่วนท้องถิ่น ต้องกำหนดตามกรอบของแผนพัฒนาที่คณะกรรมการกลางข้าราชการหรือพนักงานส่วนท้องถิ่นกำหนด โดยให้กำหนดเป็นแผนการพัฒนาบุคลากรขององค์กรปกครองส่วนท้องถิ่น มีระยะเวลา ๓ ปี ตามกรอบของแผนอัตรากำลังขององค์กรปกครองส่วนท้องถิ่น นั้น

๔) สถานการณ์การเปลี่ยนแปลงภายใต้กระแสแห่งการปฏิรูประบบราชการ และการเปลี่ยนแปลงด้านเทคโนโลยีการบริหารจัดการยุคใหม่ ผู้นำหรือผู้บริหารองค์กรต่างๆ ต้องมีความตื่นตัวและเกิดความพยายามปรับตัวในรูปแบบต่างๆ โดยเฉพาะการเร่งรัดพัฒนาทรัพยากรมนุษย์และองค์การ การปรับเปลี่ยนวิธีคิด วิธีการทำงาน เพื่อแสวงหารูปแบบใหม่ ๆ และนำระบบมาตรฐานในระดับต่าง ๆ มาพัฒนาองค์กร ซึ่งนำไปสู่แนวความคิดพัฒนาระบบบริหารความรู้ภายในองค์กร เพื่อให้้องค์การสามารถใช้และพัฒนาความรู้ที่มีอยู่ภายในองค์กรได้อย่างมีประสิทธิภาพและปรับเปลี่ยนวิทยาการความรู้ใหม่มาใช้กับองค์กรได้อย่างเหมาะสม

เพื่อให้สอดคล้องกับแนวทางดังกล่าวองค์กรปกครองส่วนท้องถิ่น เทศบาลตำบลปากน้ำท่าเรือ จึงได้จัดทำแผนการพัฒนาคูคลอง ๓ ปี ของเทศบาลตำบลปากน้ำท่าเรือ ประจำปีงบประมาณ ๒๕๖๗-๒๕๖๙ ขึ้นเพื่อใช้เป็นแนวทางในการพัฒนาพนักงานเทศบาล ข้าราชการหรือพนักงานครูและบุคลากรทางการศึกษาและพนักงานจ้างเป็นเครื่องมือในการบริหารงานบุคคล อีกทั้งยังเป็นการพัฒนาเพื่อเพิ่มพูนความรู้ ทักษะทัศนคติที่ดี มีคุณธรรมจริยธรรมของบุคลากรองค์กรเทศบาลตำบลปากน้ำท่าเรือ อำเภอเมือง จังหวัดระนอง ในการปฏิบัติราชการและตอบสนองความต้องการของประชาชนได้อย่างมีประสิทธิภาพและประสิทธิผล

๑.๒ วัตถุประสงค์

๑) เพื่อให้เทศบาลตำบลปากน้ำท่าเรือมีการพัฒนาคูคลองของเทศบาลตำบลปากน้ำท่าเรือเป็นไปตามหลักสูตรมาตรฐานกำหนดตำแหน่งและตามที่ ก.จ. ก.ท. และ ก.อบต. กำหนด

๒) เพื่อให้เทศบาลตำบลปากน้ำท่าเรือมีเครื่องมือในการส่งเสริมให้บุคลากรของเทศบาลตำบลปากน้ำท่าเรือมีกรอบความรู้ทักษะ และสมรรถนะ ที่เหมาะสมในการปฏิบัติงาน ตามมาตรฐานที่คณะกรรมการข้าราชการหรือพนักงานส่วนท้องถิ่น (ก.จ. ก.ท. และ ก.อบต.)

๓) เพื่อให้เทศบาลตำบลปากน้ำท่าเรือ มีการบริหารการเรียนรู้และพัฒนาตนเองโดยการประเมินและ วางแผนการพัฒนาของตนเองอย่างต่อเนื่อง เพื่อให้สามารถทำงานได้อย่างมีประสิทธิภาพในบริษัทที่เปลี่ยนแปลงอย่างรวดเร็ว

๔) เพื่อให้บุคลากรของเทศบาลตำบลปากน้ำท่าเรือ มีความรู้ทั้งในด้านพื้นฐานในการปฏิบัติราชการ ด้านการพัฒนาเกี่ยวกับงานในหน้าที่ ด้านความรู้ความสามารถและทักษะของงานแต่ละตำแหน่ง ด้านการบริหารและด้านคุณธรรมและจริยธรรม

๕) เพื่อให้เทศบาลตำบลปากน้ำท่าเรือสร้างองค์กรแห่งการเรียนรู้ ที่เอื้อให้บุคลากรเกิดการเรียนรู้และการพัฒนาอย่างต่อเนื่อง เพื่อพัฒนาและปรับปรุงการปฏิบัติราชการ สร้างสรรค์นวัตกรรมทั้งผลิตผลและการให้บริการ เพื่อเพิ่มประสิทธิภาพและประสิทธิผลในการบรรลุเป้าหมายตามภารกิจหน้าที่

๑.๓ ขอบเขตและแนวทางในการจัดทำแผนการพัฒนาคูคลอง

๑) การกำหนดหลักสูตร การพัฒนาหลักสูตร วิธีการพัฒนา ระยะเวลาและงบประมาณในการพัฒนาพนักงานเทศบาล พนักงานครูและบุคลากรทางการศึกษา และพนักงานจ้างให้มีความสอดคล้องกับตำแหน่งและระดับตำแหน่งในแต่ละสายงาน ที่ดำรงอยู่ตามกรอบแผนพัฒนาคูคลอง ๓ ปี

๒) ให้บุคลากรของเทศบาลตำบลปากน้ำท่าเรือ ต้องได้รับการพัฒนาความรู้ ความสามารถในหลักสูตรใดหลักสูตรหนึ่ง หรือหลายหลักสูตรอย่างน้อยปีละ ๑ ครั้ง หรือตามที่ผู้บริหารท้องถิ่นเห็นสมควร

ได้แก่ ๑) หลักสูตรความรู้พื้นฐานในการปฏิบัติราชการ

๒) หลักสูตรการพัฒนาเกี่ยวกับงานในหน้าที่รับผิดชอบ

๓) หลักสูตรความรู้ และทักษะเฉพาะของงานในแต่ละตำแหน่งตามมาตรฐานกำหนด

ตำแหน่ง

๔) หลักสูตรด้านการบริหาร และ

๕) หลักสูตรด้านคุณธรรมและจริยธรรม

๓) วิธีการพัฒนาบุคลากร ให้เทศบาลตำบลปากน้ำท่าเรือเป็นหน่วยดำเนินการเอง หรือดำเนินการร่วมกับ ก.จ. ก.ท. และ ก.อบต. หรือ ก.จ.จ. ก.ท.จ.และ ก.อบต.จังหวัด หรือหน่วยงานอื่นโดยวิธีการพัฒนาวิธีใดวิธีหนึ่งหรือหลายวิธีก็ได้ ตามความจำเป็นและความเหมาะสม ได้แก่ ๑) การปฐมนิเทศ ๒) การฝึกอบรม ๓) การศึกษาหรือดูงาน ๔) การประชุม การประชุมเชิงปฏิบัติการ หรือการสัมมนา ๕) การสอนงาน การให้คำปรึกษาหรือวิธีการอื่นที่เหมาะสม และ ๖) การเรียนรู้ผ่านระบบสื่ออิเล็กทรอนิกส์ (e-Learning)

๔) งบประมาณในการดำเนินการพัฒนามีการจัดสรรงบประมาณสำหรับการพัฒนาบุคลากรตามแผนการพัฒนาบุคลากรอย่างชัดเจนแน่นอน โดยคำนึงถึงความประหยัดคุ้มค่า เพื่อให้การพัฒนาบุคลากรเป็นไปอย่างมีประสิทธิภาพและประสิทธิผล

๕) เทศบาลตำบลปากน้ำท่าเรือมีการติดตามประเมินผลการพัฒนาบุคลากรให้สอดคล้องกับทักษะความรู้ และสมรรถนะของข้าราชการให้บรรลุผลสัมฤทธิ์ตามแผนพัฒนาบุคลากร และเพื่อให้เป็นประโยชน์ในการวางแผนอัตรากำลัง การวางแผนบริหารบุคลากร การวางแผนเส้นทางความก้าวหน้าของบุคลากรซึ่งมีความสำคัญ และจำเป็นในการพัฒนาองค์กรปกครองส่วนท้องถิ่น และการวางแผนพัฒนาบุคลากรองค์กรปกครองส่วนท้องถิ่น ๓ ปี ถัดไป

ส่วนที่ ๒ การวิเคราะห์สถานการณ์พัฒนาบุคลากร

๒.๑ ภารกิจ อำนาจหน้าที่ขององค์กรปกครองส่วนท้องถิ่น

การพัฒนาท้องถิ่นของเทศบาลตำบลปากน้ำท่าเรือ เป็นการสร้างความเข้มแข็งของชุมชนในการร่วมคิด ร่วมแก้ไขปัญหา ร่วมสร้าง ร่วมจัดทำ ส่งเสริมความเข้มแข็งของชุมชนในเขตพื้นที่ของเทศบาลตำบลปากน้ำท่าเรือ ให้มีส่วนร่วมในการพัฒนาท้องถิ่นในทุกด้าน การพัฒนาเทศบาลจะสมบูรณ์ได้จำเป็นต้องอาศัยความร่วมมือของชุมชนในพื้นที่ให้เกิดความตระหนัก ร่วมกันแก้ไขปัญหา และความเข้าใจในแนวทางการแก้ไขปัญหา ร่วมกันอย่างจริงจัง เทศบาลตำบลปากน้ำท่าเรือยังได้เน้นให้คนเป็นศูนย์กลางของการพัฒนาในทุกกลุ่มทุกวัยของประชากร นอกจากนั้นยังได้เน้นการส่งเสริมและสนับสนุนให้การศึกษาเด็กก่อนวัยเรียน และพัฒนาเยาวชนให้พร้อมที่จะเป็นบุคลากรที่มีคุณภาพ โดยยึดกรอบแนวทางในการจัดระเบียบการศึกษา ส่วนด้านพัฒนาอาชีพนั้น จะเน้นพัฒนาเศรษฐกิจชุมชนพึ่งตนเองในท้องถิ่นและยังให้จัดตั้งเศรษฐกิจแบบพอเพียงโดยส่วนรวม

การวิเคราะห์ภารกิจ อำนาจหน้าที่ของเทศบาลตามพระราชบัญญัติเทศบาล พ.ศ. ๒๔๙๖ และพระราชบัญญัติกำหนดแผนและขั้นตอนการกระจายอำนาจให้แก่องค์กรปกครองส่วนท้องถิ่น พ.ศ. ๒๕๔๒ และตามกฎหมายอื่นของเทศบาลโดยใช้เทคนิค SWOT เข้ามาช่วย ทั้งนี้เพื่อให้ทราบว่าเทศบาลมีอำนาจหน้าที่ที่จะเข้าไปแก้ไขปัญหาในเขตพื้นที่ให้ตรงกับความต้องการของประชาชนได้อย่างไร โดยวิเคราะห์จุดแข็ง – จุดอ่อน – โอกาส – ภัยคุกคามหรืออุปสรรคในการดำเนินการตามภารกิจตามหลัก SWOT เทศบาลตำบลปากน้ำท่าเรือ กำหนดวิธีการดำเนินการตามภารกิจให้สอดคล้องกับแผนพัฒนาท้องถิ่น ทั้งนี้การวิเคราะห์ภารกิจนั้นได้กำหนดภารกิจของเทศบาล เป็น ๗ ด้าน ซึ่งภารกิจดังกล่าวกำหนดอยู่ในพระราชบัญญัติเทศบาล พ.ศ. ๒๔๙๖ และพระราชบัญญัติกำหนดแผนและขั้นตอนการกระจายอำนาจให้แก่องค์กรปกครองส่วนท้องถิ่น พ.ศ. ๒๕๔๒ ดังนี้

ด้านโครงสร้างพื้นฐาน มีภารกิจที่เกี่ยวข้อง ดังนี้

- (๑) การจัดให้มีและบำรุงรักษาทางบก ทางน้ำ และทางระบายน้ำ (มาตรา ๑๖ (๒) มาตรา ๕๐ (๒) และมาตรา ๕๑ (๘))
- (๒) การสาธารณสุข โภชนา และการก่อสร้างอื่นๆ (มาตรา ๑๖ (๔))
- (๓) การสาธารณสุข (มาตรา ๑๖ (๕))
- (๔) การควบคุมอาคาร (มาตรา ๑๖ (๒๘))
- (๕) การจัดให้มีและควบคุมตลาดท่าเทียบเรือท่าข้ามและที่จอดเรือ (มาตรา ๑๖)
- (๖) การขนส่งและการวิศวกรรมจราจร (มาตรา ๑๖ (๒๖))
- (๗) การจัดให้มีน้ำสะอาดหรือการประปา (มาตรา ๕๑ (๑))
- (๘) ให้มีและบำรุงการไฟฟ้าหรือแสงสว่างโดยวิธีการอื่น (มาตรา ๕๑ (๗))

ด้านส่งเสริมคุณภาพชีวิต มีภารกิจที่เกี่ยวข้องดังนี้

- (๑) การป้องกันและระงับโรคติดต่อ (มาตรา ๕๐ (๔))
- (๒) การให้ราษฎรได้รับการศึกษาอบรม (มาตรา ๕๐ (๖))
- (๓) การพัฒนาสตรี เด็กเยาวชน ผู้สูงอายุและผู้พิการ (มาตรา ๕๐ (๗))
- (๔) การสังคมสงเคราะห์ และการพัฒนาคุณภาพชีวิตเด็ก สตรี คนชรา คนพิการและผู้ด้อยโอกาส (มาตรา ๑๖ (๑๐) และมาตรา ๕๐ (๖))

- (๕) การจัดการศึกษา (มาตรา ๑๖ (๖) และมาตรา ๕๐(๖))
- (๖) การส่งเสริมกีฬา (มาตรา ๑๖ (๑๔))
- (๗) การสาธารณสุข การอนามัยครอบครัว และการรักษาพยาบาล (มาตรา ๑๖)
- (๘) ให้มีโรงฆ่าสัตว์และควบคุมการฆ่าสัตว์ (มาตรา ๕๑ (๒) และมาตรา ๑๖ (๒๓))

ด้านการจัดระเบียบชุมชน สังคม และการรักษาความสงบเรียบร้อย มีภารกิจที่เกี่ยวข้องดังนี้

- (๑) การรักษาความสงบเรียบร้อยของประชาชน (มาตรา ๕๐ (๑))
- (๒) การรักษาความปลอดภัย ความเป็นระเบียบเรียบร้อย และการอนามัยโรงพยาบาลและสาธารณสุขสถานอื่น ๆ (มาตรา ๑๖ (๒๓))
- (๓) การรักษาความสงบเรียบร้อย การส่งเสริมและสนับสนุนการป้องกันและรักษาความปลอดภัยในชีวิตและทรัพย์สิน (มาตรา ๑๖ (๓๐))
- (๔) การปรับปรุงแหล่งชุมชนแออัดและการจัดการเกี่ยวกับที่อยู่อาศัย (มาตรา ๑๖ (๑๒))
- (๕) การจัดให้มีสุสานและควบคุมสุสานและฌาปนสถาน (มาตรา ๕๑ (๔) และมาตรา ๑๖ (๒๐))
- (๖) การรักษาความสะอาดของถนนหรือทางเดิน ฯลฯ (มาตรา ๕๐ (๓) และมาตรา ๑๖ (๑๗))
- (๗) การป้องกันและบรรเทาสาธารณภัย (มาตรา ๑๖ (๒๙) และ มาตรา ๕๐ (๕))
- (๘) การผังเมือง (มาตรา ๑๖ (๒๕))

ด้านการวางแผนการส่งเสริมการลงทุน พาณิชยกรรมและการท่องเที่ยว มีภารกิจที่เกี่ยวข้องดังนี้

- (๑) การให้มีตลาด ท่าเทียบเรือ ท่าข้าม และที่จอดรถ (มาตรา ๕๑ (๓) และมาตรา ๑๖ (๓))
- (๒) การบำรุงส่งเสริมการทำมาหากินของราษฎร (มาตรา ๕๑ (๕))
- (๓) การส่งเสริม การฝึก และประกอบอาชีพ (มาตรา ๑๖ (๖))
- (๔) การพาณิชย์ และการส่งเสริมการลงทุน (มาตรา ๑๖ (๗))
- (๕) การส่งเสริมการท่องเที่ยว (มาตรา ๑๖ (๘))

ด้านการบริหารจัดการและอนุรักษ์ทรัพยากรธรรมชาติและสิ่งแวดล้อม มีภารกิจที่เกี่ยวข้องดังนี้

- (๑) การจัดการการบำรุงรักษาและการใช้ประโยชน์จากป่าไม้ที่ดิน ทรัพยากรธรรมชาติและสิ่งแวดล้อม (มาตรา ๑๖ (๒๔))
- (๒) การดูแลรักษาที่สาธารณะ (มาตรา ๑๖ (๒๗))
- (๓) การกำจัดมูลฝอย สิ่งปฏิกูลและน้ำเสีย (มาตรา ๑๖ (๑๘))
- (๔) การจัดให้มีและบำรุงรักษาสถานที่พักผ่อนหย่อนใจ (มาตรา ๑๖ (๑๓))

ด้านการศึกษา ศิลปวัฒนธรรม จารีตประเพณี และภูมิปัญญาท้องถิ่น มีภารกิจที่เกี่ยวข้องดังนี้

- (๑) การบำรุงรักษาศิลปะ จารีตประเพณี ภูมิปัญญาท้องถิ่นและวัฒนธรรมอันดีของท้องถิ่น (มาตรา ๕๐ (๘) และมาตรา ๑๖ (๑๑))

ด้านการบริหารจัดการและการสนับสนุนการปฏิบัติการกิจของส่วนราชการและองค์กรปกครองส่วนท้องถิ่น มีภารกิจที่เกี่ยวข้องดังนี้

- (๑) การส่งเสริมประชาธิปไตยความเสมอภาคและสิทธิเสรีภาพของประชาชน (มาตรา ๑๖ (๑๕))
- (๒) ส่งเสริมการมีส่วนร่วมของราษฎรในการพัฒนาท้องถิ่น (มาตรา ๕๑ (๕))
- (๓) หน้าที่อื่นตามที่กฎหมายบัญญัติให้เป็นหน้าที่ของเทศบาล (มาตรา ๕๐ (๔) และมาตรา ๑๖ (๓๑))

เทศบาลตำบลปากน้ำท่าเรือได้ใช้เทคนิค SWOT นำมาวิเคราะห์ จุดแข็ง จุดอ่อน โอกาส และอุปสรรคในการพัฒนาเพื่อการวิเคราะห์ประเมินศักยภาพและโอกาสในการพัฒนาแบบองค์รวม ดังนี้

การวิเคราะห์สภาพแวดล้อมภายใน

เป็นการตรวจสอบสมรรถนะของเทศบาลตำบลปากน้ำท่าเรือ ที่จะช่วยบ่งบอกจุดแข็งที่จะใช้ประโยชน์และจุดอ่อนที่จะต้องแก้ไข เพื่อสามารถกำหนดกลยุทธ์การพัฒนา โดยประเมินศักยภาพของทรัพยากรสมรรถนะในการใช้ทรัพยากรตำแหน่งในการแข่งขัน สภาพแวดล้อมทั่วไปและการพัฒนาองค์การว่ามีส่วนดีส่วนเสีย ความเข้มแข็ง ความอ่อนแอ ศักยภาพ ข้อจำกัด ภายในหน่วยงาน สรุปได้ดังนี้

จุดแข็ง (Strengths : S)

๑. เทศบาลตำบลปากน้ำท่าเรือเป็นเทศบาลขนาดกลางมีการแบ่งงานเป็นสัดส่วน
๒. การคมนาคมสะดวก เนื่องจากเทศบาลตำบลปากน้ำท่าเรือ ตั้งห่างจากเมืองระนองเพียง ๑๓ กิโลเมตร ทำให้มีเส้นทางเดินทางที่สะดวกรวดเร็ว
๓. มีหน่วยงานของรัฐและสถานศึกษาร่วมสนับสนุนการพัฒนาในท้องถิ่น เช่น โรงพยาบาลส่งเสริมสุขภาพตำบล โรงเรียนบ้านทุ่งปากน้ำท่าเรือ อุทยานแห่งชาติน้ำตกปากน้ำท่าเรือ อุทยานแห่งชาติหมู่เกาะระนอง เป็นต้น ทำให้มีการจัดทำแผนพัฒนาร่วมกัน ส่งผลให้สามารถดำเนินการได้อย่างคล่องตัวและมีประสิทธิภาพจากความร่วมมือของหน่วยงานดังกล่าว
๔. มีทุนทางสังคมและวัฒนธรรมที่หลากหลาย เช่น ประเพณี ภูมิปัญญาท้องถิ่น ฯลฯ
๕. มีเครื่องมือปฏิบัติงานในสำนักงานที่ทันสมัย และมีความพร้อมในการให้บริการเพื่อสนองความต้องการของผู้มาใช้บริการ
๖. มีความอิสระในการบริหารงบประมาณ จัดเก็บรายได้ และได้รับเงินอุดหนุนจากรัฐบาล จึงสามารถพัฒนาประสิทธิภาพในการบริหารงบประมาณได้อย่างเต็มที่

จุดอ่อน (Weaknesses : W)

๑. ประชาชนส่วนใหญ่ขาดการมีส่วนร่วมในกิจกรรมที่ผู้นำชุมชนหรือหน่วยงานของรัฐเข้าไปสนับสนุน
๒. ขาดการตรวจสอบการทำงานของเทศบาลจากประชาชนในชุมชน
๓. งบประมาณที่ได้รับการจัดสรรไม่เพียงพอต่อการพัฒนาในด้านต่าง ๆ
๔. ขาดบุคลากรในตำแหน่งผู้อำนวยการกองการศึกษา กองประปา และตำแหน่งสำคัญๆ ต่าง ๆ โดยขาดบุคลากรผู้ที่มีความเชี่ยวชาญชำนาญในงานการจัดซื้อจัดจ้าง เช่น ตำแหน่งนักวิชาการพัสดุ งานสาธารณสุขปโภค ตำแหน่ง นายช่างโยธา งานพัฒนาชุมชน ตำแหน่งนักพัฒนาชุมชน ทำให้เจ้าหน้าที่ที่รักษาการปฏิบัติงานในบางเรื่องไม่มีประสิทธิภาพเท่าที่ควร
๕. ไม่มีสวนสาธารณะเพื่อประชาชนในชุมชนได้ใช้เป็นสถานที่พักผ่อนหย่อนใจ

การวิเคราะห์สภาพแวดล้อมภายนอก

เป็นการศึกษาตรวจสอบสภาพแวดล้อมภายนอก เพื่อประเมินโอกาสและอุปสรรคว่ามีสภาพ เช่นไรที่มีผลต่อการกำหนดยุทธศาสตร์การพัฒนา โดยพิจารณาถึงสภาพแวดล้อมทั่วไป ได้แก่ เหตุการณ์ สถานการณ์ของโลก ประเทศ จังหวัด และอำเภอ ที่เกิดขึ้นจะส่งผลกระทบต่อท้องถิ่นอย่างไร มีการเปลี่ยนแปลงใดที่เป็นประโยชน์ หรือเป็นโอกาสอันดีต่อท้องถิ่น โดยจะต้องพิจารณาทั้งด้านเศรษฐกิจ สังคม การเมืองการปกครอง และเทคโนโลยี

โอกาส (Opportunities : O)

๑. ชุมชนเกิดการรวมกลุ่ม ร่วมคิด ร่วมทำ เพื่อชุมชนเข้มแข็ง
๒. ประชาชนในชุมชนมีการตรวจสอบการทำงานของเทศบาลมากขึ้น
๓. การได้รับการจัดสรรงบประมาณจากรัฐบาล เพื่อพัฒนาชุมชนในด้านต่างๆ ได้อย่างทั่วถึงทุกชุมชน ในการพัฒนาคุณภาพชีวิตในด้านต่าง ๆ เพื่อความอยู่ดี มีสุข ของประชาชนในชุมชน
๔. ตำแหน่งหัวหน้ากองที่ว่าง มีผู้มารับตำแหน่งครบทุกกอง เพื่อให้การปฏิบัติงานในกองต่าง ๆ มีประสิทธิภาพ
๕. ที่ดินด้านหลังสำนักงานเทศบาลตำบลปากน้ำท่าเรือที่เทศบาลขณะคดีบริษัทโซมิสตินจำกัด เทศบาลจะสามารถดำเนินการปรับปรุงพื้นที่เพื่อก่อสร้างสิ่งต่าง ๆ เช่น สวนสาธารณะ ลานกีฬา เพื่อให้
ประชาชนในชุมชนได้ใช้ประโยชน์พักผ่อนหย่อนใจและการออกกำลังกาย ซึ่งจะส่งผลให้ประชาชนมีสุขภาพร่างกายแข็งแรงต่อไป

อุปสรรค (Threats : T)

๑. งบประมาณที่ได้รับการอุดหนุนมีจำกัด ทำให้การดำเนินโครงการไม่สามารถทำตามแผนการดำเนินงานที่กำหนดไว้ได้ทั้งหมด รวมถึงโครงการที่เกินศักยภาพของงบประมาณ ทำให้ต้องสรรหาแหล่งงบประมาณจากภายนอก เช่น งบจากองค์การบริหารส่วนจังหวัดระนอง
๒. ประชาชนไม่เข้าใจระเบียบกฎหมาย การมีข้อจำกัดด้านกฎหมาย รวมถึงกฎหมายที่ซ้ำซ้อนหรือเป้าหมายการทำงานไม่ชัดเจนระบบการรายงานซ้ำซ้อนทำให้ไม่มีโอกาสทำงานที่เกิดจากความคิดริเริ่มและแก้ไขปัญหาของประชาชนได้อย่างจริงจัง

๒.๒ การกิจหลักและภารกิจรองที่องค์กรปกครองส่วนท้องถิ่นจะดำเนินการ

เทศบาลตำบลปากน้ำท่าเรือ ได้นำภารกิจที่ได้วิเคราะห์ตามข้อ ๕ มากำหนดเป็นภารกิจหลักและภารกิจรอง และพิจารณาเห็นว่าภารกิจหลัก และภารกิจรองที่จะต้องดำเนินการ โดยเรียงลำดับความสำคัญตามนโยบายของผู้บริหาร ที่กำหนดไว้ในแผนพัฒนาท้องถิ่นของเทศบาล รวมทั้งองค์ประกอบของวิสัยทัศน์ที่เทศบาลและประชาคมเมืองกำหนดร่วมกัน คือ “เป็นองค์กรที่มีศักยภาพในการพัฒนานำพาชุมชนให้มีส่วนร่วมในการบริหารให้บริการที่มีประสิทธิภาพ มีประสิทธิผลเป็นสังคมแห่งความพอเพียง เพื่อพัฒนาคุณภาพและศักยภาพของคนในท้องถิ่น มีระบบโครงสร้างพื้นฐานที่ดีเอื้อต่อระบบเศรษฐกิจในชุมชน” “ตำบลน่าอยู่ แห่งท่องเที่ยวเชิงวัฒนธรรม ประชาชนอยู่ดีมีสุข” จึงกำหนดภารกิจหลัก และภารกิจรอง ตามลำดับความสำคัญในการพัฒนา มีดังนี้

ภารกิจหลัก

ด้านส่งเสริมคุณภาพชีวิตและความเข้มแข็งของชุมชน

- (๑) ส่งเสริมการพัฒนาสตรี เด็ก เยาวชน ผู้สูงอายุและผู้พิการ / การสังคมสงเคราะห์และการพัฒนาคุณภาพชีวิตเด็ก สตรี คนชรา คนพิการ และผู้ด้อยโอกาส
- (๒) บำรุงและส่งเสริมการทำมาหากินของราษฎร/การส่งเสริมการฝึกและประกอบอาชีพ
- (๓) การจัดให้มีและบำรุงรักษาสถานที่พักผ่อนหย่อนใจ
- (๔) ให้ราษฎรได้รับการศึกษาอบรม / การจัดการศึกษา
- (๕) ส่งเสริมการมีส่วนร่วมของราษฎรในการพัฒนาท้องถิ่น
- (๖) การจัดทำแผนพัฒนาท้องถิ่นของตนเอง

ด้านการศึกษา ศาสนา วัฒนธรรม ประเพณี และภูมิปัญญาท้องถิ่น

- (๑) บำรุงรักษาศิลปะ จารีตประเพณี ภูมิปัญญาท้องถิ่น วัฒนธรรมอันดีของท้องถิ่น

ด้านการสาธารณสุข และการกีฬา

- (๑) ป้องกันและระงับโรคติดต่อ
- (๒) รักษาความสะอาดของถนน หรือทางเดินและที่สาธารณะ รวมทั้งการกำจัดมูลฝอยและสิ่งปฏิกูล / การรักษาความสะอาดและความเป็นระเบียบเรียบร้อยของบ้านเมือง
- (๓) การสาธารณสุข การอนามัยครอบครัว และการรักษาพยาบาล
- (๔) การรักษาความปลอดภัย ความระเบียบเรียบร้อย และการอนามัยโรงมหรสพและสาธารณสถานอื่น ๆ
- (๕) ให้มีและบำรุงสถานที่ทำการพิทักษ์รักษาคนเจ็บไข้
- (๖) การส่งเสริมกีฬา

ด้านการพัฒนาระบบโครงสร้างพื้นฐาน

- (๑) ให้มีและบำรุงรักษาทางบกและทางน้ำ / การจัดให้มีและบำรุงรักษาทางบก ทางน้ำ และทางระบายน้ำ
- (๒) ให้มีน้ำสะอาดหรือการประปา
- (๓) ให้มีและบำรุงการไฟฟ้าหรือแสงสว่างโดยวิธีอื่น
- (๔) ให้มีและบำรุงทางระบายน้ำ
- (๕) การสาธารณสุข โภค และการก่อสร้างอื่น ๆ
- (๖) การสาธารณสุขการ
- (๗) การควบคุมอาคาร
- (๘) การดูแลรักษาที่สาธารณะ
- (๙) รักษาความสงบเรียบร้อยของประชาชน / การรักษาความสงบเรียบร้อย การส่งเสริมและสนับสนุนการป้องกันและรักษาความปลอดภัยในชีวิตและทรัพย์สิน
- (๑๐) ให้มีเครื่องใช้ในการดับเพลิง
- (๑๑) การป้องกันและบรรเทาสาธารณภัย

ด้านการบริหารจัดการที่ดี

(๑) การส่งเสริมประชาธิปไตย ความเสมอภาค และสิทธิเสรีภาพของประชาชน

ด้านการจัดการทรัพยากรธรรมชาติและสิ่งแวดล้อม

(๑) การจัดการ การบำรุงรักษา และการใช้ประโยชน์จากป่าไม้ ที่ดินทรัพยากรธรรมชาติและสิ่งแวดล้อม

(๒) การกำจัดมูลฝอย สิ่งปฏิกูล และน้ำเสีย

(๓) ให้มีสุสานและฌาปนสถาน / การจัดให้มีและควบคุมสุสานและฌาปนสถาน

ด้านการพัฒนาเศรษฐกิจชุมชน การค้าและการท่องเที่ยว

(๑) ให้มีตลาด ท่าเทียบเรือและท่าข้าม / การจัดให้มีและควบคุมตลาด ท่าเทียบเรือท่าข้าม และที่จอดรถ

(๒) การส่งเสริมการท่องเที่ยว

(๓) เทศพาณิชย์ / การพาณิชย์ และการส่งเสริมการลงทุน

การกิจรอง

(๑) ให้มีโรงฆ่าสัตว์

(๒) ให้มีโรงฆ่าสัตว์ / การจัดให้มีและควบคุมการฆ่าสัตว์

(๓) การปรับปรุงแหล่งชุมชนแออัดและการจัดการเกี่ยวกับที่อยู่อาศัย

(๔) การควบคุมการเลี้ยงสัตว์

(๕) การผังเมือง

๒.๓ การวิเคราะห์ความต้องการพัฒนาของบุคลากร

เทศบาลตำบลปากน้ำท่าเรือ สำนักรวบรวมความต้องการของบุคลากร เพื่อนำมาวิเคราะห์และสรุปความต้องการของบุคลากรในการจัดทำแผนพัฒนาบุคลากรให้มีประสิทธิภาพสอดคล้องกับความต้องการของบุคลากรและเทศบาล ในการพัฒนาทักษะ ความรู้ และการพัฒนางานของบุคลากรควรคำนึงถึงกรอบภารกิจหลักเป็นสำคัญ เรียงลำดับความสำคัญตามความต้องการของบุคลากร อย่างน้อยด้านละ ๓ ประเด็น

(๑) ความต้องการด้านทักษะ

๑) ทักษะการบริหารโครงการ

๒) ทักษะการเขียนหนังสือราชการ

๓) ทักษะการใช้คอมพิวเตอร์

๔) ทักษะในการสื่อสาร การนำเสนอ และถ่ายทอดความรู้

(๒) ความต้องการด้านความรู้

๑) ความรู้เรื่องกฎหมาย

๒) ความรู้เรื่องจัดซื้อจัดจ้างและกฎระเบียบพัสดุ

๓) ความรู้เกี่ยวกับเทคโนโลยีสารสนเทศ

๔) ความรู้เรื่องงานธุรการและงานสารบรรณ

(๓) ความต้องการพัฒนางาน

- ๑) งานสาธารณสุขการเฝ้าระวังและควบคุมโรคติดต่อ
- ๒) งานจัดทำงบประมาณ
- ๓) งานช่าง
- ๔) งานธุรการ งานสารบรรณ

๒.๔ การวิเคราะห์สภาพแวดล้อม

(๑) จุดแข็ง (Strengths) เป็นการวิเคราะห์ปัจจัยภายในเทศบาลตำบลปากน้ำท่าเรือ ว่ามีปัจจัยภายในองค์กรใด ที่เป็นข้อได้เปรียบหรือจุดเด่นที่ควรนำมาใช้ในการจัดทำแผนพัฒนาบุคลากรของเทศบาลตำบลปากน้ำท่าเรือได้ และควรดำรงไว้เพื่อการเสริมสร้างความเข้มแข็งของเทศบาลตำบลปากน้ำท่าเรือ ได้ดังนี้

- ๑) การกำหนดส่วนราชการเหมาะสมกับงานและหน้าที่ที่ปฏิบัติชัดเจน
- ๒) ผู้บริหารมีการส่งเสริมการพัฒนาของบุคลากรอย่างสม่ำเสมอ
- ๓) มีการใช้ระบบเทคโนโลยีที่ทันสมัยอยู่เสมอ สามารถปฏิบัติงานได้อย่างรวดเร็ว
- ๔) ได้รับการสนับสนุนการพัฒนาทั้งด้านวิชาการและระเบียบ กฎหมายอยู่เสมอ
- ๕) เจ้าหน้าที่มีความรู้ ความสามารถ ศักยภาพในการปฏิบัติหน้าที่ของตนเอง

(๒) จุดอ่อน (Weaknesses) เป็นการวิเคราะห์ปัจจัยภายในเทศบาลตำบลปากน้ำท่าเรือ ว่ามีปัจจัยภายในองค์กรใดที่เป็นข้อเสียเปรียบหรือจุดด้อย ที่ควรปรับปรุงให้ดีขึ้นในการจัดทำแผนพัฒนาบุคลากรของเทศบาลตำบลปากน้ำท่าเรือได้ และขจัดให้หมดไป อันจะเป็นประโยชน์ต่อเทศบาลตำบลปากน้ำท่าเรือ ดังนี้

- ๑) การปฏิบัติงานระหว่างส่วนราชการยังขาดการทำงานแบบบูรณาการเชื่อมโยงกัน
- ๒) เจ้าหน้าที่ยังขาดความรู้ที่เป็นระบบและเหมาะสมกับการปฏิบัติงาน
- ๓) เจ้าหน้าที่ยังขาดความตระหนักและรับผิดชอบต่อนหน้าที่ของตนเอง
- ๔) ขาดการสร้างวัฒนธรรมที่ดีขององค์กร และคุณธรรม จริยธรรม เพื่อให้เกิดแรงจูงใจ ขวัญ

และกำลังใจ ในการปฏิบัติหน้าที่

- ๕) ข้าราชการยังขาดระเบียบวินัยที่ดีในการทำงาน

(๓) โอกาส (Opportunities) เป็นการวิเคราะห์ปัจจัยภายนอกเทศบาลตำบลปากน้ำท่าเรือว่ามีปัจจัยภายนอกองค์กรใดที่สามารถส่งผลกระทบที่เป็นประโยชน์ทั้งทางตรงและทางอ้อมต่อการดำเนินการจัดทำแผนพัฒนาบุคลากรของเทศบาลตำบลปากน้ำท่าเรือได้ และเทศบาลตำบลปากน้ำท่าเรือ สามารถสร้างเป็นโอกาสหรือนำข้อดีมาเสริมสร้างให้หน่วยงานเข้มแข็ง

- ๑) นโยบายของรัฐบาลเอื้อต่อการพัฒนาและการบริหารงานขององค์กรปกครองส่วนท้องถิ่น
- ๒) กรมส่งเสริมการปกครองท้องถิ่นสนับสนุนการพัฒนาบุคลากรในหลักสูตรต่าง ๆ อย่างต่อเนื่อง
- ๓) ความเจริญก้าวหน้าทางเทคโนโลยีสารสนเทศ ทำให้ได้รับข้อมูลข่าวสารต่าง ๆ ที่จำเป็นต่อการปฏิบัติงานอยู่เสมอ

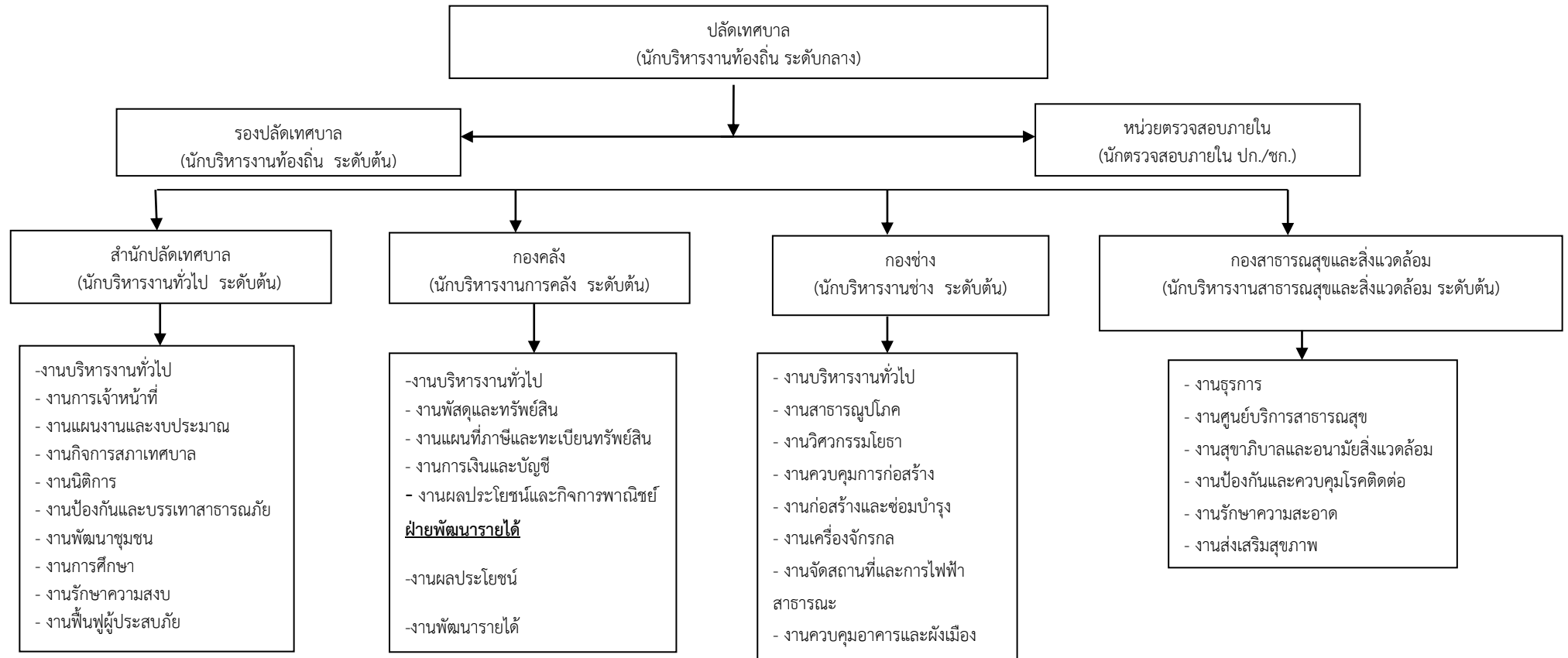
- ๔) ประชาชนมีส่วนร่วมต่อการปฏิบัติงานขององค์กรปกครองส่วนท้องถิ่น
- ๕) รัฐบาลมีการกระจายอำนาจและภารกิจให้องค์กรปกครองส่วนท้องถิ่นมากขึ้น

(๕) อุปสรรค (Threats) เป็นการวิเคราะห์ปัจจัยภายนอกเทศบาลตำบลปากน้ำท่าเรือ ว่ามีปัจจัยภายนอกองค์กรใดที่สามารถส่งผลกระทบต่อเป็นภัยคุกคามก่อให้เกิดผลเสียทั้งทางตรงและทางอ้อมในการจัดทำแผนพัฒนาบุคลากรของเทศบาลตำบลปากน้ำท่าเรือ และจำเป็นต้องปรับกลยุทธ์หรือจัดอุปสรรคหรือภัยคุกคามของเทศบาลตำบลปากน้ำท่าเรือ ดังนี้

- ๑) การจัดสรรงบประมาณของรัฐให้กับองค์กรปกครองส่วนท้องถิ่นไม่เพียงพอ
- ๒) ระเบียบกฎหมายมีการเปลี่ยนแปลงอยู่ตลอดเวลา
- ๓) ภัยธรรมชาติที่ส่งผลกระทบต่อการบริหารงานขององค์กรปกครองส่วนท้องถิ่น
- ๔) การเปลี่ยนแปลงนโยบายของรัฐบาลมีการเปลี่ยนแปลงบ่อยครั้ง
- ๕) การถ่ายโอนภารกิจบางส่วนจากส่วนกลางไปให้องค์กรปกครองส่วนท้องถิ่น ไม่ได้

ถ่ายโอนบุคลากรและงบประมาณ

๒.๕ โครงสร้างการแบ่งส่วนราชการตามแผนอัตรากำลัง ๓ ปี



สำนัก/กอง	ปลัด	รองปลัด	หน่วยงาน ตรวจสอบภายใน	สำนักปลัดเทศบาล	กองคลัง	กองช่าง	กองสาธารณสุขฯ
มีนครอง	๐	๑	๐	๗	๖	๒	๐
ว่าง	๑	-	๑	๑	๑	๓	๒
รวม	๑	๑	๑	๘	๗	๕	๒

๒.๖ กรอบอัตรากำลัง ๓ ปี ขององค์กรปกครองส่วนท้องถิ่น

ส่วนราชการ	กรอบ อัตรากำลัง เดิม	อัตราตำแหน่งที่คาดว่าจะ จะต้องใช้ในช่วงระยะเวลา ๓ ปี ข้างหน้า			เพิ่ม / ลด			หมายเหตุ
		๒๕๖๗	๒๕๖๘	๒๕๖๙	๒๕๖๗	๒๕๖๘	๒๕๖๙	
ปลัดเทศบาล (นักบริหารงานท้องถิ่น ระดับกลาง)	๑	๑	๑	๑	-	-	-	ว่าง
รองปลัด เทศบาล (นักบริหารงานท้องถิ่น ระดับต้น)	๑	๑	๑	๑	-	-	-	
สำนักปลัดเทศบาล								
หน.สำนักปลัด (นักบริหารงานทั่วไป ระดับต้น)	๑	๑	๑	๑	-	-	-	
ผอ.ศูนย์พัฒนาเด็กเล็ก	-	๒	๒	๒	-	-	-	
นักทรัพยากรบุคคล ปก./ชก.	๑	๑	๑	๑	-	-	-	
นักวิเคราะห์นโยบายและแผน ปก./ชก.	๑	๑	๑	๑	-	-	-	
นักพัฒนาชุมชน ปก./ชก.	๑	๑	๑	๑	-	-	-	
นักวิชาการศึกษา ปก./ชก.	๑	๑	๑	๑	-	-	-	
ครูผู้ช่วย	๑	๑	๑	๑	-	-	-	ว่าง
เจ้าพนักงานธุรการ ปง.ชง.	๑	๑	๑	๑	-	-	-	
เจ้าพนักงานป้องกันและบรรเทาสาธารณภัย ปง./ชง.	๑	๑	๑	๑	-	-	-	
พนักงานจ้างตามภารกิจ								
ผู้ช่วยนักจัดการงานทั่วไป	๑	๑	๑	๑	-	-	-	
ผู้ช่วยนักพัฒนาการท่องเที่ยว	๑	๑	๑	๑	-	-	-	
ผู้ช่วยนักพัฒนาชุมชน	๑	๑	๑	๑	-	-	-	
ผู้ช่วยเจ้าพนักงานธุรการ	๑	๑	๑	๑	-	-	-	
ผู้ช่วยนักทรัพยากรบุคคล	-	๑	๑	๑	-	-	-	
ผู้ช่วยนักวิชาการศึกษา	-	๑	๑	๑	-	-	-	ว่าง
ผู้ช่วยเจ้าพนักงานป้องกันฯ	๑	๑	๑	๑	-	-	-	

ส่วนราชการ	กรอบ อัตรา กำลัง เดิม	อัตราตำแหน่งที่คาดว่าจะ จำเป็นต้องใช้ในช่วงระยะเวลา ๓ ปี ข้างหน้า			เพิ่ม / ลด			หมายเหตุ
		๒๕๖๗	๒๕๖๘	๒๕๖๙	๒๕๖๗	๒๕๖๘	๒๕๖๙	
ผู้ช่วยครูดูแลเด็ก	๑	๑	๑	๑	-	-	-	
ผู้ช่วยเจ้าพนักงานป้องกันฯ	-	๑	๑	๑	-	-	-	
ผู้ดูแลเด็ก (ทักษะ) (เงินอุดหนุนกรมศาสนา)	๑	๑	๑	๑	-	-	-	
ผู้ดูแลเด็ก (ทักษะ) (เงินอุดหนุนกรมศาสนา)	๑	๑	๑	๑				
ผู้ดูแลเด็ก (ทักษะ) (เงินอุดหนุนเทศบาล)	๑	๑	๑	๑	-	-	-	
พนักงานขับรถยนต์	๒	๒	๒	๒	-	-	-	
พนักงานจ้างทั่วไป								
ผู้ดูแลเด็ก (เงินอุดหนุนเทศบาล)	๒	๒	๒	๒	-	-	-	
ผู้ดูแลเด็ก (เงินอุดหนุนกรมศาสนา)	๓	๓	๓	๓	-	-	-	
คณงานทั่วไป	๖	๖	๖	๖	-	-	-	
คณงานทั่วไป	-	๑	๑	๑	-	-	-	
คณงาน (แม่บ้าน)	๑	-	-	-	-๑	-	-	ยุบเลิก
คณงาน	-	๒	๒	๒	+๒	-	-	กำหนดใหม่
คณงาน (ขับรถบรรทุกน้ำ)	๑	๑	๑	๑	-	-	-	
พนักงานวิทยุ	๑	-	-	-	-๑	-	-	ยุบเลิก
กองคลัง								
ผู้อำนวยการกองคลัง (นักบริหารงานการคลัง ระดับต้น)	๑	๑	๑	๑	-	-	-	
หัวหน้าฝ่ายพัฒนารายได้ (นักบริหารงานการคลัง ระดับต้น)	๑	๑	๑	๑	-	-	-	
นักวิชาการเงินและบัญชี ปก./ชก.	๑	๑	๑	๑	-	-	-	
เจ้าพนักงานการเงินและบัญชี ปง./ชง.	๑	๑	๑	๑	-	-	-	
เจ้าพนักงานจัดเก็บรายได้ ปง./ชง.	๒	๒	๒	๒	-	-	-	
เจ้าพนักงานพัสดุ ปง./ชง.	๑	๑	๑	๑	-	-	-	ว่าง

ส่วนราชการ	กรอบ อัตรา กำลัง เดิม	อัตราตำแหน่งที่คาดว่าจะต้องใช้ใน ช่วงระยะเวลา ๓ ปีข้างหน้า			เพิ่ม / ลด			หมายเหตุ
		๒๕๖๗	๒๕๖๘	๒๕๖๙	๒๕๖๗	๒๕๖๘	๒๕๖๙	
พนักงานจ้างตามภารกิจ								
ผู้ช่วยเจ้าพนักงานพัสดุ	๑	๑	๑	๑				
ผู้ช่วยเจ้าพนักงานการเงินและบัญชี	๑	๑	๑	๑	-	-	-	
ผู้ช่วยเจ้าพนักงานจัดเก็บรายได้	๒	๒	๒	๒	-	-	-	
ผู้ช่วยเจ้าพนักงานธุรการ	๑	๑	๑	๑	-	-	-	ว่าง
พนักงานจ้างทั่วไป								
คนงานทั่วไป	-	๒	๒	๒	-	-	-	
กองช่าง								
ผู้อำนวยการกองช่าง (นักบริหารงานช่าง ระดับต้น)	๑	๑	๑	๑	-	-	-	
เจ้าพนักงานธุรการ ปง./ชง.	๑	๑	๑	๑	-	-	-	
นายช่างโยธา ปง./ชง.	๒	๒	๒	๒	-	-	-	ว่าง
นายช่างเขียนแบบ ปง./ชง.	๑	๑	๑	๑	-	-	-	ว่าง
พนักงานจ้างตามภารกิจ								
พนักงานขับเครื่องจักรกลขนาดกลาง	๑	๑	๑	๑	-	-	-	
พนักงานขับเครื่องจักรกลขนาดเบา	๑	๑	๑	๑	-	-	-	
ผู้ช่วยนายช่างไฟฟ้า	๑	๑	๑	๑	-	-	-	
ผู้ช่วยนายช่างโยธา	๑	๑	๑	๑	-	-	-	
ผู้ช่วยเจ้าพนักงานประปา	๑	๑	๑	๑	-	-	-	
ผู้ช่วยเจ้าพนักงานธุรการ	๑	๑	๑	๑	-	-	-	
ผู้ช่วยนายช่างเขียนแบบ	๑	๑	๑	๑	-	-	-	ว่าง
พนักงานจ้างทั่วไป								
พนักงานผลิตน้ำประปา	๑	๑	๑	๑	-	-	-	
คนงาน (ขับรถกระเช้า)	๑	-	-	-	-๑	-	-	ยุบเลิก
คนงาน	-	๑	๑	๑	+๑	-	-	กำหนดใหม่
คนงานทั่วไป	-	๑	๑	๑				

ส่วนราชการ	กรอบ อัตรา กำลัง เดิม	อัตราตำแหน่งที่คาดว่าจะต้องใช้ในช่วงระยะเวลา ๓ ปีข้างหน้า			เพิ่ม / ลด			หมายเหตุ
		๒๕๖๗	๒๕๖๘	๒๕๖๙	๒๕๖๗	๒๕๖๘	๒๕๖๙	
กองสาธารณสุขและสิ่งแวดล้อม								
พนักงานเทศบาล								
ผู้อำนวยการกองสาธารณสุขฯ (นักบริหารงานสาธารณสุข ระดับต้น)	-	๑	๑	๑	-	-	-	ว่าง
นักวิชาการสาธารณสุข	-	๑	๑	๑	-	-	-	ว่าง
พนักงานจ้างตามภารกิจ								
ผู้ช่วยเจ้าพนักงานสาธารณสุข	๑	๑	๑	๑	-	-	-	
พนักงานขับรถขยะ	๑	๑	๑	๑	-	-	-	
พนักงานจ้างทั่วไป								
คนงาน (ธุรการ สปสช.)	๑	๑	๑	๑	-	-	-	
คนงาน (ขับรถกู้ชีพกู้ภัย)	๑	๑	๑	๑	-	-	-	
คนงานประจำรถขยะ	๑	๑	๑	๑	-	-	-	
คนงานประจำรถขยะ	๑	๑	๑	๑	-	-	-	
คนงานขับรถขยะ	๑	๑	๑	๑	-	-	-	
คนงาน (ขับรถกู้ชีพ)	-	-	-	-	-๑	-	-	ยุบเลิก
คนงาน	-	๑	๑	๑	+๑	-	-	กำหนดใหม่
คนงานทั่วไป	-	๑	๑	๑	-	-	-	
หน่วยตรวจสอบภายใน								
นักวิชาการตรวจสอบภายใน ปก./ชก.	๑	๑	๑	๑	-	-	-	ว่าง
รวมอัตรากำลังทั้งหมด	๗๕	๘๐	๘๐	๘๐	+๔ / -๔			

๒.๗ การจำแนกระดับคุณวุฒิทางการศึกษาของบุคลากร

เทศบาลตำบลปากน้ำท่าเรือได้วิเคราะห์ข้อมูลการจำแนกระดับคุณวุฒิทางการศึกษาของบุคลากรในสังกัดเทศบาลตำบลปากน้ำท่าเรือที่มีผลต่อการบริหารงานบุคคล ซึ่งจะเป็นเครื่องมือในการประเมินสถานการณ์สำหรับจัดทำแผนพัฒนาบุคลากรที่จะช่วยให้เทศบาลตำบลปากน้ำท่าเรือ วิเคราะห์คุณวุฒิทางการศึกษาของบุคลากรเทศบาลตำบลปากน้ำท่าเรือที่มีผลต่อเทศบาลตำบลปากน้ำท่าเรือ

ประเภท	ต่ำกว่า ปวช.	ปวช.หรือ เทียบเท่า	ปวส.หรือ เทียบเท่า	ปริญญาตรี หรือเทียบเท่า	ปริญญาโท หรือ เทียบเท่า	ปริญญาเอกหรือ เทียบเท่า	รวม
พนักงานเทศบาล	-	-	-	๑๐	๖	-	๑๖
พนักงานครู	-	-	-	-	-	-	-
พนักงานจ้างตาม ภารกิจ	-	๔	๙	๑๐			๒๓
พนักงานจ้างทั่วไป	๓	๕	๑๒	-	-	-	๒๐
รวม	๓	๙	๒๑	๒๐	๖	-	๕๙
คิดเป็นร้อยละ	๕.๐๘	๑๐.๑๖	๓๕.๐๐	๓๓.๘๙	๑๐.๑๖		๑๐๐

๒.๘ สายงานของพนักงานเทศบาล

เทศบาลตำบลปากน้ำท่าเรือวิเคราะห์สายงานของพนักงานเทศบาล ที่มีผลต่อการบริหารงานบุคคล ซึ่งจะเป็นเครื่องมือวิเคราะห์การพัฒนาบุคลากรในการพัฒนาตามหลักสูตรที่กำหนดตามมาตรฐานกำหนดตำแหน่ง โดยควรมีสัดส่วนในการพัฒนาให้เหมาะสม การคำนึงถึงหลักความอาวุโส ความจำเป็นที่จะนำไปใช้ประกอบเส้นทางความก้าวหน้าและพิจารณาถึงงบประมาณของเทศบาลตำบลปากน้ำท่าเรือ

บริหารท้องถิ่น	อำนวยการท้องถิ่น	วิชาการ	ทั่วไป
๑) นักบริหารงานท้องถิ่น	๑) นักบริหารงานทั่วไป	๑) นักทรัพยากรบุคคล	๑) เจ้าพนักงานป้องกันฯ
	๒) นักบริหารงานการคลัง	๒) นักวิเคราะห์นโยบายฯ	๒) เจ้าพนักงานธุรการ
	๓) นักบริหารงานช่าง	๓) นักวิชาการเงินและบัญชี	๓) เจ้าพนักงานการเงินและบัญชี
	๔) นักบริหารงานสาธารณสุขฯ	๔) นักวิชาการศึกษา	๔) เจ้าพนักงานจัดเก็บรายได้
		๕) นักพัฒนาชุมชน	

๒.๙ โครงสร้างอายุพนักงานเทศบาล

เทศบาลตำบลปากน้ำท่าเรือ วิเคราะห์โครงสร้างอายุพนักงานเทศบาล จำแนกประเภทตำแหน่งของเทศบาลตำบลปากน้ำท่าเรือที่มีผลต่อการบริหารงานบุคคล ซึ่งจะเป็นเครื่องมือวิเคราะห์การพัฒนาบุคลากรต่อการเปลี่ยนแปลงของสังคมผู้สูงอายุในเทศบาลตำบลปากน้ำท่าเรือ และช่องว่างระหว่างวัยที่เกิดขึ้นในเทศบาลตำบลปากน้ำท่าเรือ โดยผู้ที่ใกล้เกษียณอายุควรได้รับการพัฒนาในหลักสูตรหรือวิธีการพัฒนาที่เหมาะสม และควรกำหนดให้เป็นผู้ถ่ายทอดความรู้ ประสบการณ์ให้กับบุคลากรในเทศบาลตำบลปากน้ำท่าเรือเพื่อพัฒนาความรู้อย่างต่อเนื่อง

ประเภท	ช่วงอายุ (ปี)								คน	อายุเฉลี่ย
	<= ๒๔	๒๕ - ๒๙	๓๐ - ๓๔	๓๕ - ๓๙	๔๐ - ๔๔	๔๕ - ๔๙	๕๐ - ๕๔	>= ๕๕		
บริหารท้องถิ่น	-	-	-	-	๑	-	-	-	๑	๑.๖๙
อำนวยการท้องถิ่น	-	-	-	-	-	-	-	๔	๔	๖.๗๗
วิชาการ	-	๑	๑	๒	๒	๑	-	-	๗	๑๑.๘๖
ทั่วไป	-	-	-	๑	๒	๑	-	-	๔	๖.๗๗
ข้าราชการหรือพนักงานครูและบุคลากรทางการศึกษา	-	-	-	-	-	-	-	-	-	
พนักงานจ้าง	-	๓	-	๕	๕	๗	๑๑	๑๒	๔๓	๗๒
รวม	-	๔	๑	๘	๑๐	๙	๑๑	๑๖	๕๙	๑๐๐
คิดเป็นร้อยละ	-	๖.๗๗	๑.๖๙	๑๓.๕๕	๑๖.๙๔	๑๕.๒๕	๑๘.๖๔	๒๗.๑๑	๑๐๐	

๒.๑๐ การสูญเสียกำลังคนจากการเกษียณอายุในระยะ ๓ ปี

เทศบาลตำบลปากน้ำท่าเรือ วิเคราะห์การสูญเสียกำลังคนจากการเกษียณอายุในระยะ ๓ ปี ของเทศบาลตำบลปากน้ำท่าเรือ ที่มีผลต่อการบริหารงานบุคคล ซึ่งจะเป็นเครื่องมือวิเคราะห์การวางล่วงหน้าในการกำหนดอัตรากำลังและแผนพัฒนาบุคลากรของเทศบาลตำบลปากน้ำท่าเรือ

ลำดับ	สายงาน	ปีงบประมาณที่เกษียณอายุ			รวม
		๒๕๖๗	๒๕๖๘	๒๕๖๙	
๑	นักบริหารงานท้องถิ่น	-	-	-	
๒	นักบริหารงานทั่วไป	-	-	-	
๓	นักบริหารงานการคลัง	-	-	-	
๔	นักบริหารงานช่าง	-	-	-	
๕	นักบริหารงานสาธารณสุข	-	-	-	
๖	นักบริหารงานการศึกษา	-	-	-	
๗	นักบริหารงานประปา	-	-	-	
๘	นักทรัพยากรบุคคล	-	-	-	
๙	นักวิเคราะห์นโยบายฯ	-	-	-	
๑๐	นักวิชาการเงินและบัญชี	-	-	-	
๑๑	นักวิชาการพัสดุ	-	-	-	
๑๒	นักจัดการงานทั่วไป	-	-	-	
๑๓	เจ้าพนักงานทะเบียน	-	-	-	
๑๔	เจ้าพนักงานธุรการ	-	-	-	

ส่วนที่ ๓ หลักสูตรพัฒนาบุคลากร

การกำหนดแนวทางในการพัฒนาบุคลากรของเทศบาลตำบลปากน้ำท่าเรือ ได้พิจารณาและให้ความสำคัญกับบุคลากรในทุกๆระดับ พนักงานเทศบาล พนักงานครู พนักงานจ้างตามภารกิจ พนักงานจ้างทั่วไป เพื่อให้ได้รับการพัฒนาประสิทธิภาพทั้งทางด้านการปฏิบัติงาน หน้าที่ความรับผิดชอบ ความรู้และทักษะเฉพาะของงานในแต่ละตำแหน่ง การบริหาร และคุณธรรมจริยธรรม ดังนี้

๓.๑ เป้าหมายของการพัฒนา

เทศบาลตำบลปากน้ำท่าเรือ กำหนดเป้าหมายของการพัฒนาบุคลากรของเทศบาลตำบลปากน้ำท่าเรือทั้งเป้าหมายเชิงปริมาณและเชิงคุณภาพ ดังนี้

๑) เป้าหมายเชิงปริมาณ

จำนวนบุคลากรในสังกัดเทศบาลตำบลปากน้ำท่าเรือ จำนวน.....๕๙.....ราย ประกอบด้วยพนักงานเทศบาล พนักงานครู พนักงานจ้างตามภารกิจ พนักงานจ้างทั่วไป หลักสูตรการพัฒนาสำหรับพนักงานเทศบาลได้รับการพัฒนาตามหลักสูตรและส่งเสริมให้ได้การศึกษาต่อในระดับที่สูงขึ้น

๒) เป้าหมายเชิงคุณภาพ

ระดับความสำเร็จของบุคลากรในสังกัดเทศบาลตำบลปากน้ำท่าเรือ ที่ได้เข้ารับการพัฒนา การเพิ่มพูนความรู้ ทักษะคุณธรรมและจริยธรรมในการปฏิบัติงานสามารถนำความรู้ที่ได้รับมาใช้ประโยชน์ในการปฏิบัติงานเพื่อบริการประชาชนได้อย่างมีประสิทธิภาพ

๓.๒ หลักสูตรการพัฒนาสำหรับพนักงานเทศบาล

เทศบาลตำบลปากน้ำท่าเรือ กำหนดหลักสูตรการพัฒนาพนักงานเทศบาลของเทศบาลตำบลปากน้ำท่าเรือ ดังนี้

หลักสูตรการพัฒนาสำหรับพนักงานเทศบาลแต่ละตำแหน่งต้องได้รับการพัฒนาอย่างน้อยในหลักสูตรหนึ่งหรือหลายหลักสูตร ระยะเวลาดำเนินการพัฒนาบุคลากร ต้องกำหนดให้เหมาะสมกับกลุ่มเป้าหมายที่เข้ารับการพัฒนา วิธีการพัฒนา และหลักสูตรการพัฒนาแต่ละหลักสูตร สำหรับหลักสูตรการพัฒนาสำหรับพนักงานเทศบาล ประกอบด้วย ดังนี้

(๑) หลักสูตรความรู้พื้นฐานในการปฏิบัติราชการ สำหรับพนักงานเทศบาล พนักงานครู พนักงานจ้าง ทุกๆระดับ ให้มีความรู้ความเข้าใจพื้นฐานในการปฏิบัติราชการ ระเบียบและแบบแผนทางราชการและกฎหมายระเบียบที่ใช้ในการปฏิบัติงาน บทบาทหน้าที่ของพนักงานเทศบาล แนวทางปฏิบัติเพื่อเป็นพนักงานจ้าง และหน้าที่ของพนักงานเทศบาลในระบอบประชาธิปไตยอันมีพระมหากษัตริย์ทรงเป็นพระประมุขและการเป็นข้าราชการที่ดี

(๒) หลักสูตรการพัฒนาเกี่ยวกับงานในหน้าที่รับผิดชอบ เพื่อพัฒนาพนักงานเทศบาล พนักงานครู พนักงานจ้าง ให้มีความเข้าใจในการปฏิบัติราชการตามอำนาจหน้าที่และความรับผิดชอบ และพัฒนาทักษะที่จำเป็นต่อการปฏิบัติงาน ทักษะด้านดิจิทัล เพื่อให้ปฏิบัติงานได้อย่างมีประสิทธิภาพ

(๓) หลักสูตรความรู้และทักษะเฉพาะของงานในแต่ละตำแหน่งตามมาตรฐานกำหนดตำแหน่งสำหรับพนักงานเทศบาล พนักงานครู พนักงานจ้าง ทุกๆระดับ ให้มีความรู้ความเข้าใจและทักษะที่จำเป็นสำหรับการปฏิบัติงานของพนักงานเทศบาลแต่ละประเภทแต่ละสายงาน เพื่อให้มีความรู้ความเข้าใจในวิชาชีพและงานที่ปฏิบัติ โดยสามารถประยุกต์ความรู้และทักษะ มาใช้ในการปฏิบัติงานได้อย่างมีประสิทธิภาพ

(๔) หลักสูตรด้านการบริหารสำหรับพนักงานเทศบาลพัฒนาทักษะและองค์ความรู้ในการบริหารงานเทศบาล การบริหารกิจการบ้านเมืองที่ดี การกระจายอำนาจให้องค์กรปกครองส่วนท้องถิ่น ความเป็นผู้นำองค์กร ทักษะเฉพาะด้าน การคิดเชิงกลยุทธ์ ทักษะการสื่อสารและการตัดสินใจ การส่งเสริมสนับสนุนพัฒนาศักยภาพของบุคลากรเพื่อสามารถเป็นผู้บริหารพร้อมรับมือต่อการเปลี่ยนแปลง

(๕) หลักสูตรด้านคุณธรรมและจริยธรรม เพื่อเป็นการสร้างความรู้ความเข้าใจเกี่ยวกับมาตรฐานทางจริยธรรม และส่งเสริมให้พนักงานเทศบาลรักษাজริยธรรมตามมาตรฐานทางจริยธรรมมีการประพฤติปฏิบัติอย่างมีคุณธรรม และยึดถือแนวทางปฏิบัติตามประมวลจริยธรรม วินัยของข้าราชการและหลักธรรมมาภิบาล

๓.๓ วิธีการพัฒนาบุคลากรของเทศบาลตำบลปากน้ำท่าเรือ

เทศบาลตำบลปากน้ำท่าเรือ กำหนดวิธีการพัฒนาบุคลากรของเทศบาลตำบลปากน้ำท่าเรือ ดังนี้

(๑) การปฐมนิเทศ

สำหรับพนักงานเทศบาลแรกบรรจุหรืออยู่ระหว่างการทดลองปฏิบัติหน้าที่ราชการ ให้มีความรู้ความเข้าใจสภาพแวดล้อมของหน่วยงาน วิสัยทัศน์ พันธกิจ โครงสร้างส่วนราชการผู้บริหาร วัฒนธรรมขององค์กร หน้าที่ความรับผิดชอบ ความสำคัญของภารกิจที่มีต่อประชาชน สังคมประเทศชาติ การพัฒนาตนเองของพนักงานเทศบาล ความก้าวหน้าในอาชีพราชการ เพื่อให้มีทัศนคติที่ดีและมีแรงจูงใจในการรับราชการ

(๒) การฝึกอบรม

การฝึกอบรม เป็นกระบวนการสำคัญที่จะช่วยพัฒนาหรือฝึกฝนบุคลากรของเทศบาลตำบลปากน้ำท่าเรือ ให้มีความรู้ความสามารถ ทักษะหรือ ความชำนาญ ตลอดจนประสบการณ์ให้เหมาะสมกับการทำงานรวมถึงก่อให้เกิดความรู้สึก เช่น ทัศนคติหรือเจตคติที่ดีต่อการปฏิบัติงาน อันจะส่งผลให้บุคลากรแต่ละคนในเทศบาลตำบลปากน้ำท่าเรือมีความสามารถเฉพาะตัวสูงขึ้น มีประสิทธิภาพในการทำงานร่วมกับผู้อื่นได้ดี ทำให้เทศบาลมีประสิทธิผลและประสิทธิภาพที่ดีขึ้น

(๓) การศึกษา หรือดูงาน

การพัฒนาบุคลากรโดยการให้ไปศึกษาเพิ่มเติมทั้งในและต่างประเทศ เพื่อการเพิ่มพูนความรู้ด้วยการเรียนหรือการวิจัยตามหลักสูตรของสถาบันการศึกษาในและต่างประเทศโดยใช้เวลาในการปฏิบัติราชการ เพื่อให้ได้มาศึกษาปริญญาหรือประกาศนียบัตรวิชาชีพ ซึ่งสาขาวิชาและระดับการศึกษาโดยปกติจะต้องสอดคล้องหรือเป็นประโยชน์กับมาตรฐานกำหนดตำแหน่งที่ดำรงอยู่ตามที่ ก.จ. ก.ท. และ ก.อบต. กำหนด

สำหรับการดูงาน คือ การพัฒนาบุคลากรเพื่อเพิ่มพูนความรู้และแสวงหาประสบการณ์ด้วยการสังเกตการณ์และการแลกเปลี่ยนความคิดเห็นในการดำเนินการใหม่ๆ โดยคาดหวังว่าจะสามารถนำมาประยุกต์ใช้ในเทศบาลตำบลปากน้ำท่าเรือ หรือปรับปรุงกระบวนการทำงานในบทบาทหน้าที่สำคัญของแต่ละบุคคลทั้งปัจจัยความสำเร็จและปัญหาอุปสรรค ข้อควรระวังจากการเรียนรู้ขององค์กรที่ไปศึกษาดูงานทั้งยังเป็นการเปลี่ยนบรรยากาศโดยการไปพบเห็นสิ่งใหม่ซึ่งสามารถเสริมสร้างแนวคิดใหม่ และนำไปสู่การเปลี่ยนแปลงที่ดีขึ้น เพื่อช่วยเพิ่มพูนความรู้ ทักษะ และประสบการณ์ ให้กับบุคลากรอีกทั้งเป็นการเปิดมุมมองที่จะรับการเรียนรู้ในสิ่งใหม่ๆ สร้างความพร้อมให้แก่ทั้งตัวบุคลากร และสร้างผลสัมฤทธิ์ให้แก่ทีมงาน ส่วนราชการ และองค์กรปกครองส่วนท้องถิ่น เพื่อให้เกิดการเรียนรู้ที่ดี ผู้ไปศึกษาดูงานต้องใช้ทักษะการสอบถาม การสังเกต และแลกเปลี่ยนเรียนรู้วิธีการปฏิบัติงานและแก้ปัญหาในการปฏิบัติงานจากหน่วยงานหรือองค์กรที่ไปศึกษาดูงาน

(๔) การประชุม การประชุมเชิงปฏิบัติการ หรือการสัมมนา

การประชุม (Meeting) ประชุมเชิงปฏิบัติการ (Workshop) หรือการสัมมนา (Seminar) เป็นวิธีการพัฒนาบุคลากรอีกรูปแบบหนึ่งเน้นการพัฒนาทักษะในการคิดเชิงนวัตกรรมการแลกเปลี่ยนข้อมูลความรู้ และประสบการณ์และทักษะในการแก้ไขปัญหาและการตัดสินใจสามารถนำแนวคิดที่ได้รับจากการประชุมสัมมนาไปปรับใช้เพิ่มเพิ่มประสิทธิภาพในการทำงาน ซึ่งเป็นการพัฒนาบุคลากรที่ร่วมกันเป็นเน้นการฝึกปฏิบัติ โดยมีโครงการ/หลักสูตร และกำหนดระยะเวลาที่แน่นอน ซึ่งอาจจะเป็นการศึกษาร่วมกัน ศึกษา ค้นคว้า ตลอดจนทำความเข้าใจและฝึกปฏิบัติเพื่อทักษะปฏิบัติงานตามวัตถุประสงค์ของการประชุม การประชุมเชิงปฏิบัติการ หรือการสัมมนา นั้นๆ

(๕) การสอนงาน การให้คำปรึกษาหรือวิธีการอื่นที่เหมาะสม

๑) การสอนงาน (Coaching) การสอนงานถือเป็นหน้าที่ความรับผิดชอบของผู้บังคับบัญชาหรือผู้ได้รับมอบหมายในองค์กรปกครองส่วนท้องถิ่น เป็นวิธีการให้ความรู้ (Knowledge) สร้างเสริมทักษะ (Skill) และทัศนคติ (Attitude) ที่ช่วยในการปฏิบัติงานให้มีประสิทธิภาพสูงขึ้นได้ในระยะยาวโดยผ่านกระบวนการปฏิสัมพันธ์ระหว่างผู้สอนงานและบุคลากรผู้ถูกสอนงาน การสอนงานสามารถดำเนินการรายบุคคลหรือเป็นกลุ่มเล็กที่ต้องใช้เวลาในการพัฒนาอย่างต่อเนื่อง

๒) การฝึกขณะปฏิบัติงาน (OntheJobTraining) การฝึกขณะปฏิบัติงานถือเป็นหน้าที่ความรับผิดชอบของผู้บังคับบัญชาหรือผู้ที่ได้รับมอบหมายในหน่วยงานเป็นวิธีการพัฒนาบุคลากรด้วยการฝึกปฏิบัติจริงสถานที่จริงเป็นการให้คำแนะนำ เชิงปฏิบัติในลักษณะตัวต่อตัวหรือเป็นกลุ่มเล็กในสถานที่ทำงานและในช่วงการทำงานปกติวิธีการนี้เน้นประสิทธิภาพการทำงานในลักษณะการพัฒนาทักษะเป็นพื้นฐานให้แก่บุคลากรเข้าใจและสามารถปฏิบัติงานได้ด้วยตนเอง การฝึกขณะปฏิบัติงานสามารถดำเนินการโดยผู้บังคับบัญชาหรือมอบหมายผู้ที่มีความเชี่ยวชาญเรื่องนั้นๆมาใช้สำหรับบุคลากรใหม่ที่เพิ่งเข้าทำงาน สับเปลี่ยนโอนย้ายเลื่อนตำแหน่งมีการปรับปรุงงานหรือต้องอธิบายงานใหม่ๆผู้บังคับบัญชามีหน้าที่ฝึกบุคลากรขณะปฏิบัติงานตามลักษณะงานที่รับผิดชอบเพื่อให้บุคลากรทราบและเรียนรู้เกี่ยวกับขั้นตอนวิธีปฏิบัติงาน พร้อมคู่มือและระเบียบการปฏิบัติงานทำให้เกิดการรักษาองค์ความรู้และคงไว้ซึ่งมาตรฐานการทำงาน แม้ว่าจะเปลี่ยนบุคลากรที่รับผิดชอบงานแต่ยังคงรักษาความมีประสิทธิภาพในการทำงานต่อไปได้

๓) การเป็นพี่เลี้ยง (Mentoring) การเป็นพี่เลี้ยงเป็นอีกวิธีการพัฒนาบุคลากรรายบุคคลวิธีการนี้ ต้องใช้ความคิดในการวิเคราะห์รับฟังและนำเสนอทิศทางที่ถูกต้องให้อีกฝ่ายโดยเน้นการมีส่วนร่วมแก้ไขปัญหา และกำหนดเป้าหมายเพื่อให้งานบรรลุผลสำเร็จเป็นกระบวนการแลกเปลี่ยนประสบการณ์ระหว่างพี่เลี้ยง (Mentor) และผู้รับคำแนะนำ (Mentee) จากผู้มีความรู้ความชำนาญให้กับผู้ไม่มีประสบการณ์ หรือมีประสบการณ์ไม่มากนักลักษณะสำคัญของการเป็นพี่เลี้ยงคือผู้เป็นพี่เลี้ยงอาจเป็นบุคคลอื่นได้ ไม่จำเป็นต้องเป็นผู้บังคับบัญชาหรือหัวหน้าโดยตรง ทำหน้าที่สนับสนุนให้กำลังใจช่วยเหลือสอนงาน และให้คำปรึกษาแนะนำดูแลทั้งการทำงานการวางแผนเป้าหมายในอาชีพให้กับบุคลากรเพื่อให้ผู้รับคำแนะนำมีความสามารถในการปฏิบัติงานที่สูงขึ้นรวมถึงการใช้ชีวิตส่วนตัวที่เหมาะสม

๔) การให้คำปรึกษาแนะนำ (Consulting) การให้คำปรึกษาแนะนำเป็นวิธีการพัฒนาบุคลากรอีกรูปแบบหนึ่งที่ใช้ในการแก้ไขปัญหาที่เกิดขึ้นกับบุคลากรด้วยการวิเคราะห์ปัญหาที่เกิดขึ้นในการทำงานซึ่งผู้บังคับบัญชากำหนดแนวทางแก้ไขปัญหาที่เหมาะสมกับผู้บังคับบัญชาเพื่อให้บุคลากรมีแนวทางแก้ไขปัญหาที่เกิดขึ้นกับตนเองได้ผู้ให้คำปรึกษาแนะนำมักเป็นผู้บังคับบัญชาภายในหน่วยงานหรืออาจเป็นผู้เชี่ยวชาญที่มีความรู้ประสบการณ์และความชำนาญเป็นพิเศษในเรื่องนั้นๆที่มีคุณสมบัติเป็นที่ปรึกษาได้จากทั้งภายในหรือภายนอกองค์กร

๕) การหมุนเวียนงาน (Job Rotation) การหมุนเวียนงานเป็นอีกวิธีการหนึ่งในการพัฒนาขีดความสามารถในการทำงานของบุคลากรถือเป็นวิธีการที่ก่อให้เกิดทักษะการทำงานที่หลากหลาย (Multi-Skill) ที่เน้นการสลับเปลี่ยนงานในแนวนอนจากงานหนึ่งไปยังอีกงานหนึ่งมากกว่าการเลื่อนตำแหน่งงานที่สูงขึ้นการหมุนเวียนงานเกิดได้ทั้งการเปลี่ยนตำแหน่งงานและการเปลี่ยนหน่วยงานโดยการให้ปฏิบัติงานในหน่วยงานอื่นภายใต้ระยะเวลาที่กำหนด

๖) การเรียนรู้ด้วยตนเอง (Self-Learning) การเรียนรู้ด้วยตนเองเป็นวิธีการพัฒนาบุคลากรขององค์กรปกครองส่วนท้องถิ่นที่เน้นให้บุคลากรมีความรับผิดชอบในการเรียนรู้และพัฒนาตนเองโดยไม่จำเป็นต้องใช้ช่วงเวลาในการปฏิบัติงานเท่านั้นบุคลากรสามารถแสวงหาโอกาสเรียนรู้ได้ด้วยตนเองผ่านช่องทางการเรียนรู้และสื่อต่างๆที่ต้องการได้ซึ่งวิธีการนี้เหมาะสมกับบุคลากรที่ชอบเรียนรู้และพัฒนาตนเองอยู่เสมอโดยเฉพาะกับบุคลากรที่มีผลการปฏิบัติงานดีและมีศักยภาพในการทำงานสูง

๗) การเรียนรู้ผ่านระบบสื่ออิเล็กทรอนิกส์ (e-Learning) การเรียนรู้ด้วยตนเองเป็นวิธีการพัฒนาบุคลากรขององค์กรปกครองส่วนท้องถิ่นที่เน้นให้บุคลากรมีความรับผิดชอบในการเรียนรู้และพัฒนาตนเอง ซึ่งเป็นหลักสูตรอบรมออนไลน์ที่เป็นความต้องการร่วมขององค์กรปกครองส่วนท้องถิ่นเพื่อเพิ่มศักยภาพของข้าราชการให้สามารถปฏิบัติงานภายใต้ระบบบริหารจัดการภาครัฐแนวใหม่ได้อย่างมีประสิทธิภาพ

การพัฒนาสำหรับบุคลากรท้องถิ่นอาจจะกระทำได้โดยองค์กรปกครองส่วนท้องถิ่น สำนักงาน ก.จ. ก.ท. และ ก.อบต. สำนักงาน ก.จ.จ. ก.ท.จ. และ ก.อบต. จังหวัด หน่วยงานของรัฐ หรือส่วนราชการอื่น หรือองค์กรปกครองส่วนท้องถิ่นร่วมกับหน่วยงานของรัฐหรือส่วนราชการอื่นก็ได้

๓.๔ การพัฒนาความรู้ให้กับบุคลากรขององค์กรปกครองส่วนท้องถิ่น

คำอธิบาย: ให้องค์กรปกครองส่วนท้องถิ่น (อบจ. เทศบาลอบต. และเมืองพัทยา) กำหนดการพัฒนาความรู้ให้กับบุคลากรขององค์กรปกครองส่วนท้องถิ่น (อบจ. เทศบาลอบต. และเมืองพัทยา) ดังนี้

(๑) ด้านความรู้ทั่วไปในการปฏิบัติราชการ ได้แก่ ความรู้ที่เกี่ยวข้องกับการปฏิบัติราชการ โดยทั่วไป เช่น ระเบียบแบบแผนทางราชการ กฎหมายระเบียบที่ใช้ในการปฏิบัติราชการ บทบาทหน้าที่ของข้าราชการหรือพนักงานส่วนท้องถิ่น แนวทางปฏิบัติเพื่อเป็นพนักงานจ้างและลูกจ้างประจำ และหน้าที่ของบุคลากรท้องถิ่นในระบบประชาธิปไตยอันมีพระมหากษัตริย์ทรงเป็นพระประมุข และการเป็นข้าราชการที่ดี

(๒) ด้านคุณสมบัติส่วนตัว ได้แก่ การช่วยเสริมบุคลิกภาพที่ดี ส่งเสริมให้สามารถปฏิบัติงานร่วมกับบุคคลอื่นได้อย่างราบรื่นมีประสิทธิภาพ พัฒนาทักษะที่จำเป็นต่อการปฏิบัติงาน ทักษะด้านดิจิทัลมนุษยสัมพันธ์การทำงาน การสื่อความหมายการเสริมสร้างสุขภาพอนามัย เป็นต้น

(๓) ด้านความรู้และทักษะเฉพาะของงานในแต่ละตำแหน่ง ได้แก่ ความรู้ความสามารถในการปฏิบัติงานของตำแหน่งหนึ่งตำแหน่งใดโดยเฉพาะ เช่น งานฝึกอบรม งานพิมพ์หนังสือราชการ งานด้านช่าง

(๔) ด้านการบริหาร ได้แก่ รายละเอียดที่เกี่ยวกับการบริหารงานและการบริหารคนเช่น ในเรื่อง การวางแผน การมอบหมายงาน การจูงใจ การประสานงานความเป็นผู้นำองค์กร ทักษะเฉพาะด้าน การคิดเชิงกลยุทธ์ ทักษะการสื่อสารและการตัดสินใจ

(๕) ด้านคุณธรรม และจริยธรรม ได้แก่ การพัฒนาคุณธรรมและจริยธรรมในการปฏิบัติงาน เช่น จริยธรรมในการปฏิบัติงาน มาตรฐานทางจริยธรรม การพัฒนาคุณภาพชีวิต เพื่อประสิทธิภาพในการปฏิบัติงาน การปฏิบัติงานอย่างมีความสุข

๓.๕ ประกาศคุณธรรมจริยธรรมของข้าราชการหรือพนักงานส่วนท้องถิ่นลูกจ้างและพนักงานจ้าง

เทศบาลตำบลปากน้ำท่าเรือได้ประกาศคุณธรรมจริยธรรมของข้าราชการหรือพนักงานส่วนท้องถิ่น ลูกจ้าง และพนักงานจ้าง เพื่อให้ข้าราชการหรือพนักงานส่วนท้องถิ่น ลูกจ้าง และพนักงานจ้าง ยึดถือเป็นแนวปฏิบัติตามที่กฎหมายกำหนด ยกตัวอย่างเช่นข้าราชการองค์การบริหารส่วนจังหวัด/พนักงานเทศบาล/พนักงานส่วนตำบล/พนักงานเมืองพัทยา ลูกจ้างประจำ และพนักงานจ้างของ (อบจ.เทศบาลอบต. และเมืองพัทยา) มีหน้าที่ดำเนินการให้เป็นไปตามกฎหมายเพื่อรักษาประโยชน์ส่วนรวมและประเทศชาติ อำนวยความสะดวกและให้บริการแก่ประชาชนตามหลักธรรมาภิบาล โดยจะต้องยึดมั่นในค่านิยมหลักของมาตรฐานจริยธรรม ดังนี้

๑. การยึดมั่นในคุณธรรมและจริยธรรม

๒. การมีจิตสำนึกที่ดี ซื่อสัตย์ สุจริต และรับผิดชอบ

๓. การยึดถือประโยชน์ของประเทศไทยเหนือกว่าประโยชน์ส่วนตน และไม่มีผลประโยชน์ทับซ้อน

๔. การยืนหยัดทำในสิ่งที่ถูกต้อง เป็นธรรม และถูกกฎหมาย

๕. การให้บริการแก่ประชาชนด้วยความรวดเร็ว มีอัธยาศัย และไม่เลือกปฏิบัติ การให้ข้อมูลข่าวสารแก่ประชาชนอย่างครบถ้วน ถูกต้อง และไม่บิดเบือนข้อเท็จจริง

๗. การมุ่งผลสัมฤทธิ์ของงาน รักษามาตรฐาน มีคุณภาพโปร่งใส และตรวจสอบได้

๘. การยึดมั่นในระบอบประชาธิปไตยอันมีพระมหากษัตริย์ทรงเป็นประมุข

๙. การยึดมั่นในหลักจรรยาวิชาชีพขององค์กร

ทั้งนี้ การฝ่าฝืนหรือไม่ปฏิบัติตามมาตรฐานทางจริยธรรม ให้ถือว่าเป็นการกระทำผิดทางวินัย

๓.๖ หลักสูตรการพัฒนา วิธีการพัฒนาและระยะเวลาดำเนินการพัฒนา งบประมาณในการดำเนินการพัฒนา และการติดตามและประเมินผล

- ๑) หลักสูตรความรู้พื้นฐานที่ในการปฏิบัติราชการ
- ๒) หลักสูตรการพัฒนาเกี่ยวกับงานในหน้าที่รับผิดชอบ
- ๓) หลักสูตรความรู้และทักษะเฉพาะของงานในแต่ละตำแหน่ง
- ๔) หลักสูตรด้านการบริหาร
- ๕) หลักสูตรด้านคุณธรรมและจริยธรรม

ความรู้พื้นฐานในการปฏิบัติราชการ	แผนงาน/โครงการ	วัตถุประสงค์/เนื้อหา	เป้าหมาย		วิธีการพัฒนา	งบประมาณ	ระยะเวลาดำเนินการ	ผลที่คาดว่าจะได้รับ	หน่วยงานดำเนินการ	การติดตามและประเมินผล
			ระดับ	จำนวน						
๑. การปฐมนิเทศ	๑.๑ โครงการปฐมนิเทศพนักงานใหม่	เพื่อเสริมสร้างความรู้ความเข้าใจเกี่ยวกับเทศบาลและบทบาทหน้าที่ที่ได้รับมอบหมาย	ระดับของพนักงานเทศบาลพนักงานจ้างที่บรรจุใหม่	เท่ากับพนักงานเทศบาลและพนักงานจ้างที่บรรจุใหม่	ปฐมนิเทศ	ไม่ใช้งบประมาณ	ช่วงเวลาที่บรรจุแต่งตั้ง	พนักงานที่บรรจุใหม่มีความรู้ความเข้าใจและปฏิบัติงานได้ดีตามที่ได้รับมอบหมาย	สำนักปลัดเทศบาล	ทดสอบตามแบบที่กำหนดและรายงานต่อผู้บังคับบัญชา
๒. การฝึกอบรม	๒.๑ โครงการพัฒนาประสิทธิภาพของบุคลากร	เพื่อพัฒนาและเสริมสร้างความรู้เกี่ยวกับหลักกฎหมาย หรือระเบียบที่เกี่ยวข้อง	เท่ากับระดับของพนักงานเทศบาลที่เข้าอบรมแต่ละคน	เท่ากับจำนวนของพนักงานที่เข้ารับการอบรมของแต่ละคน	ฝึกอบรม	๒๐,๐๐๐	ก.พ. – มี.ค. ๖๗	มีความรู้ความเข้าใจในการปฏิบัติราชการมากยิ่งขึ้น	สำนักปลัดเทศบาล	ทดสอบตามแบบที่กำหนดและรายงานต่อผู้บังคับบัญชา

ความรู้พื้นฐานในการปฏิบัติราชการ	แผนงาน/โครงการ	วัตถุประสงค์/เนื้อหา	เป้าหมาย		วิธีการพัฒนา	งบประมาณ	ระยะเวลาดำเนินการ	ผลที่คาดว่าจะได้รับ	หน่วยงานดำเนินการ	การติดตามและประเมินผล
			ระดับ	จำนวน						
๓. ฝึกอบรม	๓.๑ โครงการพัฒนาคุณธรรมและจริยธรรม	เพื่อพัฒนาและเสริมสร้างคุณธรรมและจริยธรรมในการปฏิบัติงานบุคลากร	เท่ากับระดับของพนักงานเทศบาลที่เข้าอบรมแต่ละคน	เท่ากับจำนวนของพนักงานที่เข้ารับการอบรมของแต่ละคน	ฝึกอบรม	เป็นไปตามรายจ่ายของแต่ละโครงการ	ภายในงบประมาณ ๒๕๖๗ - ๒๕๖๘	มีความรู้และวิสัยทัศน์ในการทำงานเพิ่มมากขึ้น	หน่วยงานภายนอก	ทดสอบตามแบบที่กำหนดและรายงานต่อผู้บังคับบัญชา
๔. การศึกษาหรือดูงาน	โครงการศึกษาดูงานเพื่อเพิ่มศักยภาพ	เพื่อพัฒนาความรู้ที่ได้มาใช้ในการปฏิบัติหน้าที่	เท่ากับระดับของพนักงานที่เข้าศึกษาดูงาน	เท่ากับระดับของพนักงานที่เข้าศึกษาดูงาน	การศึกษาหรือดูงาน	เป็นไปตามรายจ่ายของแต่ละโครงการ	ภายในงบประมาณ ๒๕๖๗ - ๒๕๖๘	ผู้เข้าร่วมโครงการนำความรู้ที่ได้มาประยุกต์ใช้ในการทำงานในองค์กรได้เป็นอย่างดี	สำนักปลัดเทศบาล	ทดสอบตามแบบที่กำหนดและรายงานต่อผู้บังคับบัญชา
๕. การประชุมเชิงปฏิบัติการหรือสัมมนา	โครงการสัมมนา/ประชุมเชิงปฏิบัติการ	เพื่อพัฒนาความรู้และวิสัยทัศน์ในการทำงานของพนักงาน	เท่ากับระดับของพนักงานที่เข้าประชุมเชิงปฏิบัติการ	เท่ากับระดับของพนักงานที่เข้าประชุมเชิงปฏิบัติการ	ประชุมเชิงปฏิบัติการหรือสัมมนา	เป็นไปรายจ่ายของแต่ละโครงการ	ภายในงบประมาณ ๒๕๖๗ - ๒๕๖๘	มีความรู้และวิสัยทัศน์ในการทำงานเพิ่มมากขึ้น	สำนักปลัดเทศบาล	ทดสอบตามแบบที่กำหนดและรายงานต่อผู้บังคับบัญชา

ส่วนที่ ๔ ยุทธศาสตร์การพัฒนาคูคลอง

การพัฒนาคูคลองของเทศบาลตำบลปากน้ำท่าเรือได้กำหนดวิสัยทัศน์ พันธกิจ ค่านิยม ยุทธศาสตร์การพัฒนาคูคลองเพื่อเป็นกรอบแนวทางในการพัฒนา ดังนี้

๔.๑ วิสัยทัศน์ (Vision)

เทศบาลตำบลปากน้ำท่าเรือ จัดทำวิสัยทัศน์ด้านการพัฒนาทรัพยากรบุคคล (Vision) เพื่อให้การกำหนดทิศทางการพัฒนาพนักงานเทศบาล และพนักงานจ้าง ของเทศบาลตำบลปากน้ำท่าเรือ

“พนักงานของเทศบาลตำบลปากน้ำท่าเรือมีคุณภาพ เน้นคุณธรรมและการบริการเป็นเลิศ”

๔.๒ พันธกิจด้านการพัฒนาทรัพยากรบุคคล (Mission)

เทศบาลตำบลปากน้ำท่าเรือจัดทำพันธกิจด้านการพัฒนาทรัพยากรบุคคล (Mission) เพื่อให้การพัฒนาพนักงานเทศบาล และพนักงานจ้าง ตามวิสัยทัศน์ของการพัฒนาคูคลอง และบรรลุมิติวัตถุประสงค์ของเทศบาลตำบลปากน้ำท่าเรือ เช่น

๑) พัฒนาคูคลองเทศบาลตำบลปากน้ำท่าเรือให้เป็นมีอาชีพและนวัตกรรม มีความรู้ ทักษะคติ ทักษะที่จำเป็นในการบริหารงานและบูรณาการอย่างเป็นระบบพร้อมปรับตัวสู่ยุคดิจิทัล

๒) เสริมสร้างคุณธรรม จริยธรรม วัฒนธรรมและค่านิยมร่วม เพื่อเพิ่มประสิทธิภาพ การปฏิบัติงานและป้องกันการทุจริตประพฤตมิชอบ

๓) พัฒนาคูคลองเทศบาลตำบลปากน้ำท่าเรือให้มีคุณภาพชีวิตที่ดี มีความสุข มีความสมดุลของ ชีวิตและการทำงาน

๔) ส่งเสริมการเรียนรู้และการพัฒนาตนเองอย่างต่อเนื่องด้วยระบบเทคโนโลยีสารสนเทศ และดิจิทัลที่เหมาะสม

๕) พัฒนาคูคลองเทศบาลตำบลปากน้ำท่าเรือตามเส้นทางความก้าวหน้าในสายอาชีพ

๖) พัฒนาทักษะด้านภาวะผู้นำ ทักษะด้านดิจิทัล และทักษะสำหรับผู้ประกอบการเปลี่ยนแปลงรุ่นใหม่ ในเทศบาลตำบลปากน้ำท่าเรือ

๔.๓ ค่านิยม

เทศบาลตำบลปากน้ำท่าเรือ จัดทำค่านิยมขององค์กรปกครองส่วนท้องถิ่น เพื่อให้พนักงาน เทศบาลและพนักงานจ้าง ปฏิบัติตามค่านิยมของเทศบาลตำบลปากน้ำท่าเรือ

“ยึดมั่นธรรมภิบาล ใจบริการเพื่อประชาชน”

๔.๔ เป้าประสงค์

เทศบาลตำบลปากน้ำท่าเรือ กำหนดเป้าประสงค์ของการจัดแผนพัฒนาบุคลากร ๓ ปี เพื่อพัฒนาบุคลากรพนักงานเทศบาล และพนักงานจ้าง ดังนี้

๑) บุคลากรมีขีดความสามารถ ทักษะ ความรู้ และสมรรถนะที่หลากหลายในการปฏิบัติงานตามภารกิจองค์กรปกครองส่วนท้องถิ่น

๒) องค์กรปกครองส่วนท้องถิ่นมีการวางแผนพัฒนาบุคลากร การวางแผนพัฒนาความก้าวหน้าในสายอาชีพให้แก่ข้าราชการหรือพนักงานส่วนท้องถิ่น

๓) บุคลากรมีจิตสำนึก ประพฤติปฏิบัติตน ตามค่านิยม คุณธรรมจริยธรรม วัฒนธรรมการทำงานร่วมกัน โดยยึดหลักธรรมาภิบาล

๔) บุคลากรมีความผูกพันกับองค์กรปกครองส่วนท้องถิ่นมีคุณภาพชีวิตการทำงานที่ดี และมีความสุขในการทำงาน

๕) พัฒนาบุคลากรให้มีคุณภาพชีวิตและความสุขในวัยหลังเกษียณ

๔.๕ ยุทธศาสตร์การพัฒนาบุคลากร

เทศบาลตำบลปากน้ำท่าเรือ กำหนดยุทธศาสตร์การพัฒนาบุคลากรของการจัดแผนพัฒนาบุคลากร ๓ ปี ของเทศบาลตำบลปากน้ำท่าเรือ เพื่อพัฒนาบุคลากรข้าราชการหรือพนักงานส่วนท้องถิ่น และพนักงานจ้าง ดังนี้

ยุทธศาสตร์ที่ ๑ การพัฒนาบุคลากรทุกระดับเพื่อก้าวไปสู่ความเป็นมืออาชีพ

ยุทธศาสตร์ที่ ๒ การพัฒนาบุคลากรทุกระดับให้มีประสิทธิภาพเพื่อรองรับการเปลี่ยนแปลง

ยุทธศาสตร์ที่ ๓ การพัฒนาและเสริมสร้างการบริหารงานบุคคลและองค์กรแห่งการเรียนรู้

ยุทธศาสตร์ที่ ๔ เสริมสร้างวัฒนธรรมองค์กรให้บุคลากรมีจิตสาธารณะ คุณธรรม จริยธรรม และการสร้างความสุขในองค์กร

ยุทธศาสตร์ที่ ๑ การพัฒนาบุคลากรทุกระดับเพื่อก้าวไปสู่ความเป็นมืออาชีพ

วัตถุประสงค์และเป้าหมาย	โครงการ/กิจกรรม	ตัวชี้วัด	ค่าเป้าหมายประจำปี			งบประมาณ			วิธีการพัฒนาบุคลากร	หน่วยงานดำเนินการ
			๒๕๖๗ (คน)	๒๕๖๘ (คน)	๒๕๖๙ (คน)	๒๕๖๗	๒๕๖๘	๒๕๖๙		
บุคลากรทุกระดับมีความรู้ ความสามารถ ทักษะ และสมรรถนะที่จำเป็นในการปฏิบัติงานตามเกณฑ์ที่กำหนด	๑) โครงการฝึกอบรมหลักสูตรปฐมนิเทศข้าราชการหรือพนักงานส่วนท้องถิ่นบรรจุใหม่	ร้อยละของบุคลากรที่ผ่านหลักสูตรปฐมนิเทศข้าราชการหรือพนักงานส่วนท้องถิ่นบรรจุใหม่ (ร้อยละ ๑๐๐)	๑	๒	๑	๓๐,๐๐๐	๖๐,๐๐๐	๓๐,๐๐๐	การฝึกอบรม	กรมส่งเสริมการปกครองท้องถิ่น
	๒) โครงการฝึกอบรมหลักสูตรตามสายงานของพนักงานเทศบาลได้แก่ หลักสูตรนักบริหารงานทั่วไป หลักสูตรนักบริหารงานการคลัง หลักสูตรเจ้าพนักงานทะเบียน หลักสูตรนักวิชาการพัสดุ	ร้อยละของบุคลากรที่ผ่านฝึกอบรมหลักสูตรตามสายงานของข้าราชการหรือพนักงานส่วนท้องถิ่น (ร้อยละ ๑๐๐)	๓	๓	๓	๑๐๐,๐๐๐	๑๐๐,๐๐๐	๑๐๐,๐๐๐	การฝึกอบรมเชิงปฏิบัติการ	กรมส่งเสริมการปกครองท้องถิ่น
รวม			๔	๕	๔	๑๓๐,๐๐๐	๑๖๐,๐๐๐	๑๓๐,๐๐๐		

ยุทธศาสตร์ที่ ๒ การพัฒนาบุคลากรทุกระดับให้มีประสิทธิภาพเพื่อรองรับการเปลี่ยนแปลง

วัตถุประสงค์และเป้าหมาย	โครงการ/กิจกรรม	ตัวชี้วัด	ค่าเป้าหมายประจำปี			งบประมาณ			วิธีการพัฒนาบุคลากร	หน่วยงานดำเนินการ
			๒๕๖๗ (คน)	๒๕๖๘ (คน)	๒๕๖๙ (คน)	๒๕๖๗	๒๕๖๘	๒๕๖๙		
๑) บุคลากรทุกระดับมีความรู้ทักษะสมรรถนะที่เหมาะสมกับการปฏิบัติงานและพร้อมรับการเปลี่ยนแปลง	๑) โครงการฝึกอบรมเชิงปฏิบัติการเพื่อเพิ่มประสิทธิภาพในการปฏิบัติงานขององค์กรปกครองส่วนท้องถิ่น	ร้อยละของบุคลากรที่ผ่านการประเมินการทดสอบหลังการฝึกอบรม (ร้อยละ ๘๐)	๔๐	๔๐	๔๐	๓๐,๐๐๐	๓๐,๐๐๐	๓๐,๐๐๐	๑) การฝึกอบรม ๒) การฝึกปฏิบัติ	องค์กรปกครองส่วนท้องถิ่น
๒) บุคลากรมีความรู้ทักษะในการปฏิบัติงานได้อย่างมีประสิทธิภาพ	๑) โครงการฝึกอบรมการจัดทำแผนพัฒนาบุคลากร ๓ ปี	ระดับความสำเร็จของการจัดทำผลรายงานการฝึกอบรมตามที่กำหนด (ระดับ ๕)	๒	-	๒	๑๐,๐๐๐	-	๑๐,๐๐๐	๑) การฝึกอบรม ๒) การฝึกปฏิบัติ	สถาบันการศึกษา ให้บริการวิชาการ
๓) บุคลากรทุกระดับมีความรู้ทักษะด้านดิจิทัลพัฒนานวัตกรรมในการปฏิบัติงาน	๑) โครงการฝึกอบรมเชิงปฏิบัติการเพื่อเพิ่มทักษะด้านดิจิทัลและการพัฒนานวัตกรรมในยุคดิจิทัล	ร้อยละของบุคลากรที่ผ่านการประเมินการทดสอบการฝึกอบรม (ร้อยละ ๘๐)	๕	๕	๕	๕๐,๐๐๐	๕๐,๐๐๐	๕๐,๐๐๐	๑) การฝึกอบรม ๒) การฝึกปฏิบัติ	องค์กรปกครองส่วนท้องถิ่น สถาบันการศึกษา ให้บริการวิชาการ
	๒) โครงการประกวดการจัดทำนวัตกรรมของส่วนราชการประจำปี	จำนวนนวัตกรรมที่เกิดขึ้นจากการพัฒนาของบุคลากร (๑ ผลงาน/ส่วนราชการ)	๒	๓	๒	๒๐,๐๐๐	๒๐,๐๐๐	๒๐,๐๐๐	๑) การพัฒนาตนเอง ๒) การสัมมนา	องค์กรปกครองส่วนท้องถิ่น สถาบันการศึกษา ให้บริการวิชาการ
รวม			๔๙	๔๘	๔๙	๑๑๐,๐๐๐	๑๐๐,๐๐๐	๑๑๐,๐๐๐		

ยุทธศาสตร์ที่ ๓ การพัฒนาและเสริมสร้างการบริหารงานบุคคลและองค์กรแห่งการเรียนรู้

วัตถุประสงค์และเป้าหมาย	โครงการ/กิจกรรม	ตัวชี้วัด	ค่าเป้าหมายประจำปี			งบประมาณ			วิธีการพัฒนาบุคลากร	หน่วยงานดำเนินการ
			๒๕๖๗ (คน)	๒๕๖๘ (คน)	๒๕๖๙ (คน)	๒๕๖๗	๒๕๖๘	๒๕๖๙		
๑) บุคลากรที่รับผิดชอบสามารถดำเนินการบริหารงานบุคคลได้อย่างมีประสิทธิภาพ	๑) โครงการฝึกอบรมเชิงปฏิบัติการการบริหารงานบุคคลขององค์กรปกครองส่วนท้องถิ่น	ร้อยละของบุคลากรที่ผ่านการประเมินการทดสอบหลังการฝึกอบรม (ร้อยละ ๘๐)	๒	๒	๒	๑๒,๐๐๐	๑๒,๐๐๐	๑๒,๐๐๐	๑) การฝึกอบรม ๒) การฝึกปฏิบัติ	สถาบันการศึกษา ให้บริการวิชาการ
	๒) โครงการการเรียนรู้ด้วยตนเองผ่านสื่ออิเล็กทรอนิกส์ (e-Learning)	ร้อยละของบุคลากรที่ผ่านการเรียนรู้ด้วยตนเอง (ร้อยละ ๘๐)	๓๐	๓๐	๓๐	-	-	-	๑) การฝึกอบรม	สถาบันการศึกษา ให้บริการวิชาการ
๒) ส่วนราชการมีการจัดการความรู้ขององค์กรปกครองส่วนท้องถิ่น	๑) โครงการประกวดการจัดการความรู้ขององค์กรปกครองส่วนท้องถิ่น	ร้อยละของส่วนราชการมีการจัดทำคู่มือการปฏิบัติงานและคู่มือการให้บริการประชาชน (๑ คู่มือ/ส่วนราชการ)	๑๒	๑๒	๑๒	๑๐,๐๐๐	๑๐,๐๐๐	๑๐,๐๐๐	๑) การฝึกอบรม ๒) การฝึกปฏิบัติ	องค์กรปกครองส่วนท้องถิ่น
รวม			๔๔	๔๔	๔๔	๒๒,๐๐๐	๒๒,๐๐๐	๒๒,๐๐๐		

ยุทธศาสตร์ที่ ๔ เสริมสร้างวัฒนธรรมองค์กรให้บุคลากรมีจิตสาธารณะ คุณธรรม จริยธรรม และการสร้างความสุขในองค์กร

วัตถุประสงค์และเป้าหมาย	โครงการ/กิจกรรม	ตัวชี้วัด	ค่าเป้าหมายประจำปี			งบประมาณ			วิธีการพัฒนาบุคลากร	หน่วยงานดำเนินการ
			๒๕๖๗ (คน)	๒๕๖๘ (คน)	๒๕๖๙ (คน)	๒๕๖๗	๒๕๖๘	๒๕๖๙		
๑) บุคลากรทุกระดับ มี จิต ส า ธ า ร ณะ คุณธรรม จริยธรรม และเจตคติการเป็นข้าราชการที่ดี	๑) โครงการฝึกอบรมจิตอาสา และคุณธรรมจริยธรรมประจำปี	ร้อยละของบุคลากรที่ผ่านการประเมินการทดสอบหลังการฝึกอบรม (ร้อยละ ๘๐)	๔๐	๔๐	๔๐	๒๐,๐๐๐	๒๐,๐๐๐	๒๐,๐๐๐	๑) การฝึกอบรม ๒) การฝึกปฏิบัติ	องค์กรปกครองส่วนท้องถิ่น
	๒) โครงการจัดกิจกรรมการด้านทุจริตคอร์รัปชัน ในองค์กรปกครองส่วนท้องถิ่น	ร้อยละของบุคลากรที่ประกาศเจตนารมณ์และเข้าร่วมกิจกรรม (ร้อยละ ๑๐๐)	๔๐	๔๐	๔๐	๒๐,๐๐๐	๒๐,๐๐๐	๒๐,๐๐๐	๑) การฝึกปฏิบัติ	องค์กรปกครองส่วนท้องถิ่น
๓) บุคลากรทุกระดับ มีการพัฒนา เสริมสร้างวัฒนธรรมองค์กรที่ดี และสร้างความสมัครสมานสามัคคีในองค์กร	๑) โครงการจัดกีฬาของบุคลากรสังกัดองค์กรปกครองส่วนท้องถิ่นประจำปี	ร้อยละที่เข้าร่วมกิจกรรมกีฬาขององค์กรปกครองส่วนท้องถิ่น (ร้อยละ ๘๐)	๔๐	๔๐	๔๐	๒๐,๐๐๐	๒๐,๐๐๐	๒๐,๐๐๐	๑) การฝึกปฏิบัติ	องค์กรปกครองส่วนท้องถิ่น
	๒) โครงการสัมมนาและการศึกษาดูงานขององค์กรปกครองส่วนท้องถิ่นประจำปี	ร้อยละของบุคลากรที่ผ่านการประเมินการทดสอบหลังการฝึกอบรม (ร้อยละ ๘๐)	๔๐	๔๐	๔๐	๑๐๐,๐๐๐	๑๐๐,๐๐๐	๑๐๐,๐๐๐	๑) การฝึกอบรม ๒) การฝึกปฏิบัติ	องค์กรปกครองส่วนท้องถิ่น
รวม			๑๖๐	๑๖๐	๑๖๐	๑๖๐,๐๐๐	๑๖๐,๐๐๐	๑๖๐,๐๐๐		

สรุปยุทธศาสตร์การพัฒนาศูนย์ของเทศบาลตำบลปากน้ำท่าเรือ
ประจำปีงบประมาณ พ.ศ. ๒๕๖๗

ลำดับ	ยุทธศาสตร์การพัฒนาศูนย์	จำนวนโครงการ			งบประมาณ			หมายเหตุ
		๒๕๖๗	๒๕๖๘	๒๕๖๙	๒๕๖๗	๒๕๖๘	๒๕๖๙	
๑	การพัฒนาศูนย์ทุกระดับเพื่อก้าวไปสู่ความเป็นมืออาชีพ	๒	๒	๒	๑๓๐,๐๐๐	๑๖๐,๐๐๐	๑๓๐,๐๐๐	
๒	การพัฒนาศูนย์ทุกระดับให้มีประสิทธิภาพเพื่อรองรับการเปลี่ยนแปลง	๔	๔	๔	๑๑๐,๐๐๐	๑๐๐,๐๐๐	๑๑๐,๐๐๐	
๓	การพัฒนาและเสริมสร้างการบริหารงานบุคคลและองค์กรแห่งการเรียนรู้	๓	๓	๓	๒๒,๐๐๐	๒๒,๐๐๐	๒๒,๐๐๐	
๔	เสริมสร้างวัฒนธรรมองค์กรให้บุคลากรมีจิตสาธารณะ คุณธรรม จริยธรรม และการสร้างความสุขในองค์กร	๔	๔	๔	๑๖๐,๐๐๐	๑๖๐,๐๐๐	๑๖๐,๐๐๐	
รวม		๑๓	๑๓	๑๓	๔๒๒,๐๐๐	๔๔๒,๐๐๐	๔๒๒,๐๐๐	

ส่วนที่ ๕ การติดตามประเมินผลการพัฒนาบุคลากร

๕.๑ ความรับผิดชอบ

๑. บุคลากรมีหน้าที่เรียนรู้และพัฒนาตนเองทั้งในด้านกรอบความคิดและทักษะให้สามารถทำงานตามบทบาทหน้าที่และระดับตำแหน่งของตนเอง

๒. ผู้บังคับบัญชาทุกระดับ มีหน้าที่สร้างสภาพแวดล้อมและระบบการทำงานที่เอื้อให้เกิดการเรียนรู้ให้ทรัพยากรที่จำเป็น รวมทั้ง ดูแลและให้คำแนะนำเกี่ยวกับการทำงาน และการเรียนรู้และพัฒนาแก่ผู้ใต้บังคับบัญชาอย่างเหมาะสม

๓. คณะกรรมการจัดทำแผนพัฒนาบุคลากรองค์กรปกครองส่วนท้องถิ่น มีหน้าที่กำหนดทิศทางขององค์กรและทิศทางด้านบุคลากรให้มีความชัดเจน ร่วมกับผู้บริหารในการกำหนดทิศทางเชิงยุทธศาสตร์ด้านการบริหารและพัฒนาทรัพยากรบุคคลขององค์กรปกครองส่วนท้องถิ่น รวมทั้งให้การสนับสนุนผู้บังคับบัญชาทุกระดับในการทำหน้าที่และรับผิดชอบการเรียนรู้และพัฒนาผู้ใต้บังคับบัญชาดำเนินการจัดกระบวนการเรียนรู้ การพัฒนาบุคลากร เพื่อให้เกิดประโยชน์สูงสุด และสอดคล้องกับความต้องการของบุคลากร และส่วนราชการอย่างทั่วถึง เพื่อนำไปสู่การเป็นองค์กรแห่งการเรียนรู้รวมถึงติดตามและประเมินผลแผนพัฒนาบุคลากรของเทศบาลตำบลปากน้ำท่าเรือ กำหนดวิธีการติดตามประเมินผล ตลอดจนการดำเนินการอื่น ๆ แล้วเสนอผลการติดตามประเมินผลต่อนายกเทศบาลตำบลปากน้ำท่าเรือทราบ

ให้นายเทศมนตรีแต่งตั้งคณะกรรมการจัดทำแผนพัฒนาบุคลากร ๓ ปี ประกอบด้วย

๑) นายกองฯ องค์กรปกครองส่วนท้องถิ่น เป็นประธานกรรมการ

๒) ปลัดองค์กรปกครองส่วนท้องถิ่น เป็นกรรมการ

๓) รองปลัด/หัวหน้าส่วนราชการทุกส่วนราชการ เป็นกรรมการ

๔) หัวหน้าส่วนราชการที่รับผิดชอบการบริหารงานบุคคล เป็นกรรมการและเลขานุการ

๕) ข้าราชการหรือพนักงานส่วนท้องถิ่นที่ได้รับมอบหมายไม่เกิน ๒ คน เป็นผู้ช่วยเลขานุการ

ทั้งนี้ การออกคำสั่งแต่งตั้งคณะกรรมการจัดทำแผนพัฒนาบุคลากร ๓ ปี ให้ระบุชื่อ – สกุล และตำแหน่ง หรือระบุเฉพาะตำแหน่งก็ได้ โดยนายกองฯ องค์กรปกครองส่วนท้องถิ่นเป็นผู้ออกคำสั่ง

๕.๒ การติดตามและประเมินผล

๑. กำหนดให้ผู้เข้ารับการฝึกอบรมพัฒนาต้องทำรายงานผลการเข้าอบรมพัฒนาภายใน ๗ วันทำการ นับแต่วันกลับจากการอบรมสัมมนา เพื่อเสนอต่อผู้บังคับบัญชาตามลำดับจนถึงนายกเทศมนตรีตำบลปากน้ำท่าเรือ

๒. ให้ผู้บังคับบัญชาทำหน้าที่ติดตามผลการปฏิบัติงาน โดยพิจารณาเปรียบเทียบผลการปฏิบัติงานก่อนและหลังการพัฒนาตามข้อ ๑

๓. นำข้อมูลการติดตามผลการปฏิบัติงานมาประกอบการกำหนดหลักสูตรอบรมให้เหมาะสมกับความต้องการของพนักงานเทศบาล และพนักงานจ้าง ต่อไป

๔. ผู้บังคับบัญชา นำผลการประเมินไปพิจารณาในการเลื่อนขั้นเงินเดือน เลื่อนระดับตามผลสัมฤทธิ์การปฏิบัติงาน

๕. ผลการตรวจประเมินประสิทธิภาพขององค์กรปกครองส่วนท้องถิ่น(Local Performance Assessment : LPA) ตัวชี้วัด ร้อยละของบุคลากรในสังกัดองค์กรปกครองส่วนท้องถิ่นที่ได้รับการพัฒนาประจำปี (เป้าหมายต้องได้ร้อยละ ๘๐)

๖. กำหนดให้บุคลากรทุกระดับ ทุกคน ต้องได้รับการพัฒนาอย่างน้อยปีละ ๑ ครั้ง

๗. กำหนดให้บุคลากรเรียนรู้ด้วยตนเองผ่านหลักสูตรการเรียนรู้ผ่านสื่ออิเล็กทรอนิกส์ (e-Learning) อย่างน้อย ๑ วิชาต่อปี

๘. ระดับความสำเร็จของแผนพัฒนาบุคลากรท้องถิ่น ๓ ปี (ระดับ ๕)

๕.๓ บทสรุป

การบริหารงานบุคคลตามแผนพัฒนาบุคลากรของเทศบาลตำบลปากน้ำท่าเรือ สามารถปรับเปลี่ยน แก้ไข เพิ่มเติมให้เหมาะสมตามระเบียบกฎหมาย หรือตามประกาศคณะกรรมการข้าราชการหรือพนักงานส่วนท้องถิ่น ตลอดจนแนวนโยบายและยุทธศาสตร์ต่าง ๆ ประกอบกับภารกิจตามกฎหมายและการถ่ายโอน อาจเป็นเหตุให้การพัฒนาบุคลากรบางตำแหน่งที่จำเป็นต้องได้รับการพัฒนามากกว่า และภารกิจบางประการที่ไม่มีความจำเป็นอาจต้องทำการยุบหรือปรับโครงสร้างหน่วยงานใหม่ให้ครอบคลุมภารกิจต่างๆ ให้สอดคล้องกับนโยบายการถ่ายโอนภารกิจให้แก่องค์กรปกครองส่วนท้องถิ่น และบุคลากรขององค์กรปกครองส่วนท้องถิ่นต้องปรับตัวให้เหมาะสมกับสถานการณ์ที่มีการเปลี่ยนแปลงอยู่ตลอดเวลา

ภาคผนวก ก