

บทสรุปผู้บริหารท้องถิ่น

ปัจจุบันการติดตามและประเมินผลนั้นมีความสำคัญและจำเป็นต่อการบริหารงานเป็นอย่างยิ่งเนื่องจากการติดตามและประเมินผลเป็นการประเมินผลงานการปฏิบัติงานของปีที่ผ่านมาว่ามีความสอดคล้องกับแผนงานที่ได้วางเอาไว้หรือไม่ รวมทั้งการมีส่วนร่วมของภาคประชาชนอย่างแท้จริง เทศบาลตำบลปากน้ำท่าเรือในฐานะองค์กรปกครองส่วนท้องถิ่นมีภาระหน้าที่ที่จะต้องให้การบริการแก่ประชาชน จึงจำเป็นที่จะต้องมีการจัดทำแผนติดตามและประเมินผล เพื่อวัดถึงประสิทธิภาพ ประสิทธิผลของการดำเนินการในด้านต่าง ๆ เพื่อใช้เปรียบเทียบการทำงานของปีที่ผ่านมาอีกด้วย

ตามรัฐธรรมนูญแห่งราชอาณาจักรไทย พุทธศักราช ๒๕๕๐ มาตรา ๒๘๗ วรรค ๓ บัญญัติให้องค์กรปกครองส่วนท้องถิ่นต้องรายงานผลการดำเนินงานต่อประชาชนในเรื่องการจัดทำงบประมาณ การใช้จ่ายและผลการดำเนินงานในรอบปี เพื่อให้ประชาชนมีส่วนร่วมในการตรวจสอบและกำกับการบริหารจัดการองค์กรปกครองส่วนท้องถิ่น และตามระเบียบกระทรวงมหาดไทย ว่าด้วยการจัดทำแผนพัฒนาขององค์กรปกครองส่วนท้องถิ่น พ.ศ. ๒๕๔๘ และแก้ไขเพิ่มเติมถึง (ฉบับที่ ๓) พ.ศ. ๒๕๖๑ กำหนดให้องค์กรปกครองส่วนท้องถิ่น ต้องจัดทำแผนยุทธศาสตร์การพัฒนา แผนพัฒนาท้องถิ่น และแผนการดำเนินงาน เพื่อเป็นเครื่องมือในการใช้งบประมาณ วัสดุ อุปกรณ์และทรัพยากรต่างๆ ได้อย่างมีประสิทธิภาพ และประสิทธิผล มีความโปร่งใส เกิดประโยชน์สูงสุดแก่ท้องถิ่นและตอบสนองความต้องการของประชาชน และถึงแม้ว่าองค์กรปกครองส่วนท้องถิ่นจะมีแผนพัฒนาท้องถิ่นที่ตีสักเพียงไรก็ตามแต่หากไม่สามารถบ่งชี้ถึงผลการดำเนินงานที่เกิดขึ้นได้ ก็ไม่สามารถที่จะบ่งบอกความสำเร็จของแผนพัฒนาท้องถิ่นได้ ดังนั้น องค์กรปกครองส่วนท้องถิ่นจึงต้องมีเครื่องมือที่สำคัญในการตรวจสอบการดำเนินงานว่าเป็นไปตามวัตถุประสงค์ หรือบรรลุเป้าหมายหรือไม่ อย่างไร ซึ่ง “ระบบติดตาม” และ “ระบบประเมินผล” จะเป็นเครื่องมือในการนำข้อมูลต่างๆ มาปรับปรุงแก้ไขเพิ่มเติมหรือแม้แต่ยุติการดำเนินงาน

ส่วนที่ ๑ บทนำ

ความหมายของการติดตามและประเมินผล

การติดตาม (Monitoring) หมายถึง กิจกรรมที่ทำเพื่อแสดงให้เห็นว่าเกิดอะไรขึ้นในภาคปฏิบัติด้วยการติดตามและบันทึกผลการปฏิบัติอย่างต่อเนื่อง เพื่อให้บรรลุวัตถุประสงค์ตามนโยบายและเป้าหมายซึ่งกำหนดไว้ในแผนงาน การติดตามผลสามารถเตือนถึงแนวโน้มที่ไม่ต้องการได้ล่วงหน้า ซึ่งทำให้เห็นความจำเป็นในการดำเนินการแก้ไข

การประเมินผล (Evaluation) หมายถึง การวิเคราะห์ผลที่ได้จากการติดตามผลมาระยะหนึ่ง เพื่อประเมินว่าความเปลี่ยนแปลง (ซึ่งเป็นผลจากการปฏิบัติ) ที่เกิดขึ้น เป็นไปตามวัตถุประสงค์และเป้าหมายของแผนหรือไม่ ผลการประเมินอาจยืนยันว่า การเปลี่ยนแปลงเป็นไปในทิศทางเดียวกับที่กำหนดไว้ในแผนหรืออาจแสดงถึงความล่าช้าหรือผลกระทบข้างเคียง ซึ่งควรแก้การทบทวน

๑. ความสำคัญของการติดตามและประเมินผล

การติดตาม (Monitoring) และ การประเมิน (Evaluation) เป็นกระบวนการที่แตกต่างกันมีจุดหมาย ไม่เหมือนกัน แต่กระบวนการทั้งสองมีความเกี่ยวข้องสัมพันธ์กัน และเมื่อนำแนวคิดและหลักการติดตามและประเมินผล (Monitoring and Evaluation) มาประสานใช้ด้วยกันอย่างเหมาะสม จะช่วยให้ผู้บริหารท้องถิ่น พนักงานส่วนตำบล พนักงานจ้าง สมาชิกสภาท้องถิ่น สามารถกำกับดูแล ทบทวน และพัฒนา งาน พัฒนาท้องถิ่นตามแผนงาน โครงการได้ อย่างมีประสิทธิภาพและประสิทธิผล การติดตามและประเมินผลแผนพัฒนาท้องถิ่นขององค์กรปกครองส่วนท้องถิ่น จึงเป็นการติดตามผลที่ให้ความสำคัญ ดังนี้

๑. ผลการปฏิบัติงานของผู้รับผิดชอบแต่ละแผนงาน โครงการเพื่อการพัฒนาองค์กรปกครองส่วนท้องถิ่นหรือกิจกรรมต่าง ๆ ที่ดำเนินการหรือไม่ได้ดำเนินการตามแผนพัฒนาท้องถิ่นที่ได้กำหนดไว้หรือไม่ รวมทั้ง งบประมาณในการดำเนินงาน

๒. ผลการใช้ปัจจัยหรือทรัพยากรต่าง ๆ ในการพัฒนาองค์กรปกครองส่วนท้องถิ่นตรวจสอบดูว่า แผนงาน โครงการเพื่อการพัฒนาได้รับปัจจัยหรือทรัพยากรทั้งด้านปริมาณ และคุณภาพตามระยะเวลาที่กำหนดไว้หรือไม่อย่างไร

๓. ผลการดำเนินงาน ตรวจสอบดูว่าได้ผลตรงตามเป้าหมายที่กำหนดไว้หรือไม่เพียงใด มีปัญหาอุปสรรคอะไรบ้าง ทั้งในด้านการจัดทำแผนพัฒนาท้องถิ่น การดำเนินการตามแผนงานและโครงการเพื่อการพัฒนาท้องถิ่น และขั้นตอนต่าง ๆ ในการดำเนินการตามโครงการเพื่อการพัฒนาท้องถิ่น

๔. ความสำคัญของการติดตามและประเมินแผนเป็นเครื่องมือสำคัญในการทดสอบผลการดำเนินงานตามภารกิจขององค์กรปกครองส่วนท้องถิ่นว่าดำเนินการได้ตามเป้าหมายที่กำหนดไว้หรือไม่ ทำให้ทราบและกำหนดทิศทางการพัฒนาได้อย่างเป็นรูปธรรมและเกิดความชัดเจนที่จะทำให้ทราบถึงจุดแข็ง (strengths) จุดอ่อน (weaknesses) โอกาส (opportunities) ปัญหาหรืออุปสรรค (threats) ของแผนพัฒนาท้องถิ่น โครงการ กิจกรรมต่าง ๆ ซึ่งอาจเกิดจากผู้บริหารท้องถิ่น สมาชิกสภาท้องถิ่น ปลัด/รองปลัดองค์กรปกครองส่วนท้องถิ่น ผู้บริหารระดับหัวหน้าสำนัก/ผู้อำนวยการกอง บุคลากรขององค์กร ปกครองส่วนท้องถิ่น สภาพพื้นที่และผู้มีส่วนเกี่ยวข้องเพื่อนำไปสู่การปรับปรุงแผนงาน โครงการพัฒนาให้เกิด ความสอดคล้องกับสภาพพื้นที่และภูมิสังคมภายใต้ความต้องการและความพึงพอใจของประชาชน ตำบล/ องค์กรปกครองส่วนท้องถิ่น

การติดตามและประเมินผล จึงเป็นเครื่องมือที่สำคัญสำหรับผู้บริหารที่จะได้ทราบถึงผลการปฏิบัติงานในช่วงเวลาที่ผ่านมา ซึ่งผลจากการติดตามและประเมินผล ตลอดจนข้อเสนอแนะที่ได้จะเป็นแนวทางที่ผู้บริหารจะนำไปปรับปรุงการบริหารงานในอนาคตได้เป็นอย่างดี

๒. วัตถุประสงค์ของการติดตามและประเมินผล

การติดตามและประเมินผลแผนพัฒนาท้องถิ่นมุ่งค้นหาแผนงาน โครงการที่ได้ดำเนินการไปแล้วว่าสิ่งใดควรดำเนินการต่อไปตามวัตถุประสงค์ของแผนงาน โครงการ หรือศึกษาระหว่างดำเนินการตามโครงการ เพื่อการพัฒนาท้องถิ่นนั้นว่ามีปัญหาใดควรปรับปรุงเพื่อการบรรลุ เป้าหมาย ติดตามและประเมินผลแผนงาน โครงการเพื่อการพัฒนาท้องถิ่นที่ไม่ได้ดำเนินการเป็นเพราะเหตุใด เกิดปัญหาจากเรื่องใด จึงได้กำหนดเป็นวัตถุประสงค์ได้ดังนี้

๑. เพื่อเป็นเครื่องมือในการบริหารราชการท้องถิ่นขององค์กรปกครองส่วนท้องถิ่นซึ่งจะช่วยตอบสนองภารกิจตามอำนาจหน้าที่ของหน่วยงาน รวมทั้งปรับปรุงการปฏิบัติงานให้ดีขึ้นมีประสิทธิภาพ และประสิทธิผล

๒. เพื่อให้ทราบความก้าวหน้าการดำเนินงานตามระยะเวลาและเป้าหมายที่กำหนดไว้ สภาพผลการดำเนินงาน ตลอดจนปัญหา อุปสรรคในการพัฒนาท้องถิ่นตามภารกิจที่ได้กำหนดไว้

๓. เพื่อเป็นข้อมูลสำหรับเร่งรัด ปรับปรุง แก้ไข ข้อบกพร่องของการดำเนินงาน โครงการ การยกเลิกโครงการที่ไม่เหมาะสมหรือหมดความจำเป็นขององค์กรปกครองส่วนท้องถิ่น

๔. เพื่อทราบถึงสถานภาพการบริหารการใช้จ่ายงบประมาณขององค์กรปกครองส่วนท้องถิ่น

๕. เพื่อสร้างความรับผิดชอบของผู้บริหารท้องถิ่น ปลัด/รองปลัด/ผู้บริหารระดับสำนัก/กอง ทุกระดับขององค์กรปกครองส่วนท้องถิ่น ที่จะต้องผลักดันให้การดำเนินการตามแผนงาน โครงการต่าง ๆ เป็นไปอย่างมีประสิทธิภาพ บรรลุวัตถุประสงค์กับให้เกิดประโยชน์กับผู้มีส่วนได้เสีย ผู้มีส่วนเกี่ยวข้อง ประชาชนในเขตเทศบาลตำบลปากน้ำท่าเรือหรือสังคมส่วนรวมมากที่สุด

๖. เพื่อติดตามและประเมินผลการดำเนินงานตามตัวชี้วัดร้อยละความสำเร็จของปฏิบัติงานตามแผนงาน/โครงการของสำนัก/กอง/ฝ่ายต่าง ๆ ในปีงบประมาณ พ.ศ. ๒๕๖๔

๓. ขั้นตอนการติดตามและประเมินผล

ระเบียบกระทรวงมหาดไทยว่าด้วยการจัดทำแผนพัฒนาขององค์กรปกครองส่วนท้องถิ่น พ.ศ. ๒๕๔๘ และแก้ไขเพิ่มเติมถึง (ฉบับที่ ๓) พ.ศ. ๒๕๖๑ ข้อ ๑๓ (๕) ผู้บริหารท้องถิ่นเสนอผลการติดตามและประเมินผลต่อสภาท้องถิ่น และคณะกรรมการพัฒนาท้องถิ่น พร้อมทั้งประกาศผลการติดตามและประเมินผลแผนพัฒนาให้ประชาชนในท้องถิ่นทราบในที่เปิดเผยภายในสิบห้าวันนับแต่วันที่ผู้บริหารท้องถิ่นเสนอผลการติดตามและประเมินผลดังกล่าวและต้องปิดประกาศโดยเปิดเผยไม่น้อยกว่าสามสิบวัน โดยอย่างน้อยปีละหนึ่งครั้งภายในเดือนธันวาคมของทุกปี

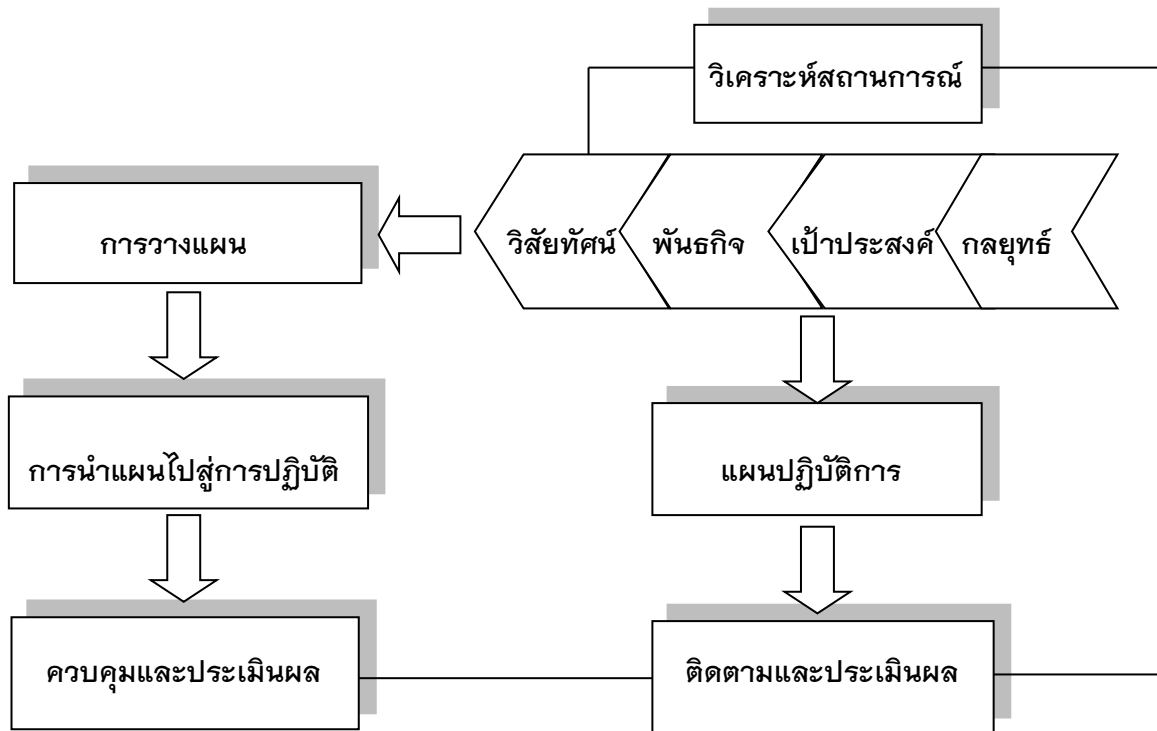
๓.๑ การติดตาม (Monitoring) เป็นการติดตามเพื่อให้ทราบว่าหน่วยงานต่างๆ ได้ดำเนินงานตามโครงการที่ได้รับการจัดสรรงบประมาณไปถึงระยะใด และเป็นไปตามที่กำหนดไว้ในแผนการดำเนินงานประจำปีหรือไม่หรือมีปัญหาข้อขัดข้องประการใดที่ทำให้ไม่สามารถดำเนินการได้ตามที่กำหนดไว้

๓.๒ การประเมินผล (Evaluation) โดยแบ่งการประเมินเป็น ๒ ระดับ ได้แก่

๓.๒.๑ การประเมินผลการดำเนินงานตามโครงการ โดยพิจารณาจากความสำเร็จในการดำเนินงานและการใช้งบประมาณในแต่ละโครงการ

๓.๒.๒ การประเมินผลการดำเนินงานตามยุทธศาสตร์การพัฒนา โดยพิจารณาจากความสำเร็จในการดำเนินงานโครงการ และการเบิกจ่ายเงินงบประมาณที่ใช้จริงของโครงการที่ได้รับงบประมาณในแต่ละยุทธศาสตร์การพัฒนา สิ้นสุดงวดไตรมาสที่ ๔ ปีงบประมาณ พ.ศ. ๒๕๖๔ เพื่อเป็นข้อมูลในการวิเคราะห์ความสำเร็จของยุทธศาสตร์การพัฒนาแต่ละด้าน รวมทั้งปัญหาและอุปสรรคที่เกิดขึ้น และนำเสนอเป็นข้อมูลต่อผู้บริหารเทศบาลตำบลปากน้ำท่าเรือต่อไป

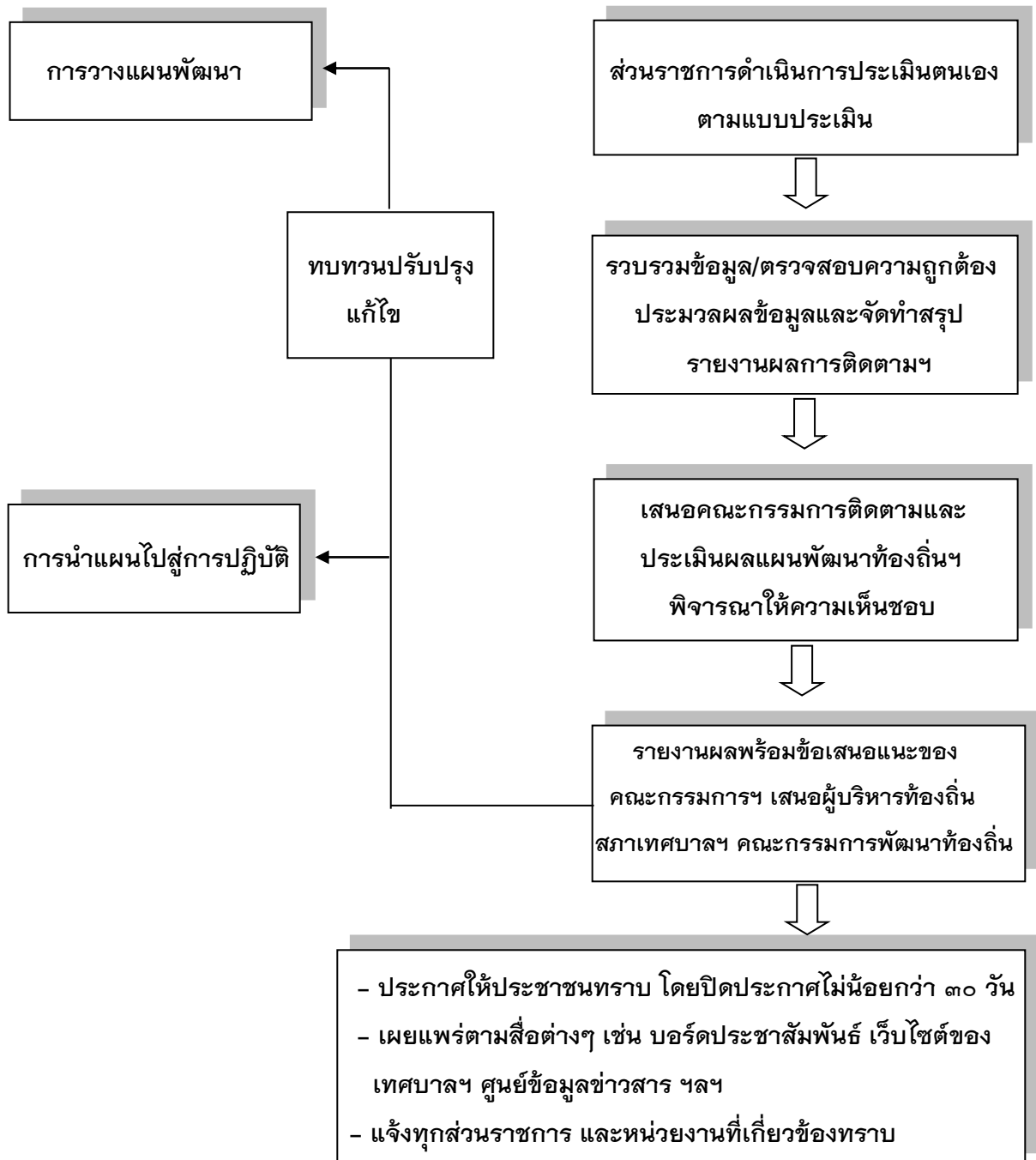
**ขั้นตอนและวิธีการติดตามและประเมินผลแผนพัฒนาท้องถิ่น (พ.ศ. ๒๕๖๑ - ๒๕๖๕)
ของเทศบาลตำบลปากน้ำท่าเรือ
แผนภาพที่ ๑ วงจรของการบริหารเชิงกลยุทธ์**



จากวงจรข้างต้นจะเห็นได้ว่าการติดตามและประเมินผลเป็นปัจจัยที่สำคัญในการบริหารเชิงกลยุทธ์กล่าวคือ หลังจากที่ได้นำแผนการพัฒนาไปสู่การปฏิบัติจำเป็นที่จะต้องมีการติดตามและประเมินผลเพื่อให้ทราบถึงประสิทธิภาพและประสิทธิผล ตลอดจนจนเป็นการวิเคราะห์ถึงความเปลี่ยนแปลงที่เกิดจากปฏิบัติงานสำหรับนำไปทบทวนและปรับปรุงกระบวนการทำงานให้สอดคล้องกับสถานการณ์ที่เปลี่ยนแปลงไป

สำหรับการติดตามแผนและประเมินผลแผนพัฒนาท้องถิ่น (พ.ศ. ๒๕๖๑- ๒๕๖๕) ของเทศบาลตำบลปากน้ำท่าเรือ เป็นการติดตามและประเมินผลหลังจากที่ได้นำแผนพัฒนาไปสู่การปฏิบัติเป็นเวลา ๑ ปี (ตามปีงบประมาณ คือ ตั้งแต่วันที่ ๑ ตุลาคม ๒๕๖๓ - ๓๐ กันยายน ๒๕๖๔) ทั้งนี้เป็นไปตามบทบัญญัติของระเบียบกระทรวงมหาดไทยว่าด้วยการจัดทำแผนพัฒนาองค์กรปกครองส่วนท้องถิ่น พ.ศ. ๒๕๔๘ และที่แก้ไขเพิ่มเติมถึง (ฉบับที่ ๓) พ.ศ. ๒๕๖๑ ที่ได้ระบุในหมวดที่ ๖ (การติดตามประเมินผล ข้อ ๒๘ - ๒๙) ซึ่งได้กำหนดไว้ว่า ข้อ ๑๓ (๓) รายงานผลและเสนอความเห็นซึ่งได้จากการติดตามและประเมินผลแผนพัฒนาต่อผู้บริหารท้องถิ่นเพื่อให้ผู้บริหารท้องถิ่นเสนอต่อสภาท้องถิ่น และคณะกรรมการพัฒนาท้องถิ่น พร้อมทั้งประกาศผลการติดตามและประเมินผลแผนพัฒนาให้ประชาชนในท้องถิ่นทราบ ในที่เปิดเผยภายในสิบห้าวัน นับแต่วันรายงานผลและเสนอความเห็นดังกล่าวและต้องปิดประกาศไว้เป็นระยะเวลาไม่น้อยกว่าสามสิบวัน โดยอย่างน้อยปีละหนึ่งครั้งภายในเดือนธันวาคมของทุกปี

แผนภาพที่ ๒ ขั้นตอนการติดตามและประเมินผล



๔. กำหนดเครื่องมือที่ใช้ในการติดตามและประเมินผล

ตามหนังสือกระทรวงมหาดไทย ด่วนที่สุด ที่ มท ๐๘๑๐.๓/ว ๒๙๓๑ ลงวันที่ ๑๔ พฤษภาคม ๒๕๖๒ เรื่อง ชักซ้อมแนวทางการทบทวนแผนพัฒนาท้องถิ่น (พ.ศ. ๒๕๖๑ - ๒๕๖๕) ขององค์กรปกครองส่วนท้องถิ่น ได้กำหนดแนวทางการพิจารณาการติดตามและประเมินผลแผนพัฒนาท้องถิ่น ตามระเบียบกระทรวงมหาดไทยว่าด้วยการจัดทำแผนพัฒนาขององค์กรปกครองส่วนท้องถิ่น พ.ศ. ๒๕๔๘ แก้ไขเพิ่มเติมถึง (ฉบับที่ ๓) พ.ศ. ๒๕๖๑ ซึ่งเป็นแบบที่กำหนดให้คณะกรรมการติดตามและประเมินผล แผนพัฒนาท้องถิ่น ดำเนินการให้คะแนนตามเกณฑ์ที่กำหนดไว้มีรายละเอียด ดังนี้

๔.๑ การติดตามและประเมินผลยุทธศาสตร์เพื่อความสอดคล้องแผนพัฒนาท้องถิ่น

กำหนดให้คณะกรรมการติดตามและประเมินผลแผนพัฒนาท้องถิ่น ดำเนินการให้คะแนนตามเกณฑ์ที่กำหนดไว้ ซึ่งเป็นส่วนหนึ่งของการติดตามและประเมินผลแผนพัฒนา โดยดำเนินการให้แล้วเสร็จภายในหกสิบวันนับแต่วันที่ประกาศใช้งบประมาณรายจ่าย โดยมีแนวทางการพิจารณาการติดตามและประเมินผลยุทธศาสตร์เพื่อความสอดคล้องแผนพัฒนาท้องถิ่นขององค์กรปกครองส่วนท้องถิ่น ประกอบด้วย

- ๑) ข้อมูลสภาพทั่วไปและข้อมูลพื้นฐานขององค์กรปกครองส่วนท้องถิ่น ๒๐ คะแนน
- ๒) การวิเคราะห์สถานการณ์และศักยภาพ ๒๐ คะแนน
- ๓) ยุทธศาสตร์ ๖๐ คะแนน ประกอบด้วย
 - ๓.๑) ยุทธศาสตร์ขององค์กรปกครองส่วนท้องถิ่น ๑๐ คะแนน
 - ๓.๒) ยุทธศาสตร์ขององค์กรปกครองส่วนท้องถิ่นในเขตจังหวัด ๑๐ คะแนน
 - ๓.๓) ยุทธศาสตร์จังหวัด ๑๐ คะแนน
 - ๓.๔) วิสัยทัศน์ ๕ คะแนน
 - ๓.๕) กลยุทธ์ ๕ คะแนน
 - ๓.๖) เป้าประสงค์ของแต่ละประเด็นกลยุทธ์ ๕ คะแนน
 - ๓.๗) จุดยืนทางยุทธศาสตร์ ๕ คะแนน
 - ๓.๘) แผนงาน ๕ คะแนน
 - ๓.๙) ความเชื่อมโยงของยุทธศาสตร์ในภาพรวม ๕ คะแนน

คะแนนรวม ๑๐๐ คะแนน เกณฑ์ที่ควรได้เพื่อให้เกิดความสอดคล้องและขับเคลื่อนการพัฒนาท้องถิ่นขององค์กรปกครองส่วนท้องถิ่น ไม่ควรน้อยกว่าร้อยละ ๘๐ (๘๐ คะแนน)

๔.๒ การติดตามและประเมินผลโครงการเพื่อความสอดคล้องแผนพัฒนาท้องถิ่น

กำหนดให้คณะกรรมการติดตามและประเมินผลแผนพัฒนาท้องถิ่น ดำเนินการให้คะแนนตามเกณฑ์ที่กำหนดไว้ ซึ่งเป็นส่วนหนึ่งของการติดตามและประเมินผลแผนพัฒนา โดยดำเนินการให้แล้วเสร็จภายในหกสิบวันนับแต่วันที่ประกาศใช้งบประมาณรายจ่าย โดยมีแนวทางการพิจารณาการติดตามและประเมินผลโครงการเพื่อความสอดคล้องแผนพัฒนาท้องถิ่นขององค์กรปกครองส่วนท้องถิ่น ประกอบด้วย

- ๑) การสรุปสถานการณ์การพัฒนา ๑๐ คะแนน
- ๒) การประเมินผลการนำแผนพัฒนาท้องถิ่นไปปฏิบัติในเชิงปริมาณ ๑๐ คะแนน
- ๓) การประเมินผลการนำแผนพัฒนาท้องถิ่นไปปฏิบัติในเชิงคุณภาพ ๑๐ คะแนน
- ๔) แผนงานและยุทธศาสตร์การพัฒนา ๑๐ คะแนน
- ๕) โครงการพัฒนา ๖๐ คะแนน ประกอบด้วย
 - ๕.๑) ความชัดเจนของชื่อโครงการ ๕ คะแนน
 - ๕.๒) กำหนดวัตถุประสงค์สอดคล้องกับโครงการ ๕ คะแนน

- ๕.๓) เป้าหมาย (ผลผลิตของโครงการ) มีความชัดเจนนำไปสู่การตั้งงบประมาณได้ถูกต้อง
๕ คะแนน
- ๕.๔) โครงการมีความสอดคล้องกับแผนยุทธศาสตร์ชาติ ๒๐ ปี ๕ คะแนน
- ๕.๕) เป้าหมาย (ผลผลิตของโครงการ) มีความสอดคล้องกับแผนพัฒนาเศรษฐกิจและสังคมแห่งชาติ ฉบับที่ ๑๒ ๕ คะแนน
- ๕.๖) โครงการมีความสอดคล้องกับ Thailand ๔.๐ ๕ คะแนน
- ๕.๗) โครงการสอดคล้องกับยุทธศาสตร์จังหวัด ๕ คะแนน
- ๕.๘) โครงการแก้ไขปัญหาความยากจนหรือการเสริมสร้างให้ประเทศชาติมั่นคง มั่งคั่ง ยั่งยืน ภายใต้หลักปรัชญา ๕ คะแนน
- ๕.๙) งบประมาณ มีความสอดคล้องกับเป้าหมาย (ผลผลิตของโครงการ) ๕ คะแนน
- ๕.๑๐) มีการประมาณการราคาถูกต้องตามหลักวิธีการงบประมาณ ๕ คะแนน
- ๕.๑๑) มีการกำหนดตัวชี้วัด (KPI) และสอดคล้องกับวัตถุประสงค์และผลที่คาดว่าจะได้รับ
๕ คะแนน
- ๕.๑๒) ผลที่คาดว่าจะได้รับ สอดคล้องกับวัตถุประสงค์ ๕ คะแนน

คะแนนรวม ๑๐๐ คะแนน เกณฑ์ที่ควรได้เพื่อให้เกิดความสอดคล้องและขับเคลื่อนการพัฒนาท้องถิ่นขององค์กรปกครองส่วนท้องถิ่น ไม่น้อยกว่าร้อยละ ๘๐ (๘๐ คะแนน)

๔.๓ การวัดผลเชิงปริมาณและเชิงคุณภาพ

คณะกรรมการติดตามและประเมินผลแผนพัฒนาท้องถิ่นของเทศบาลตำบลปากน้ำท่าเรือ กำหนดเครื่องมือที่ใช้ในการติดตามและประเมินผล ดังนี้

๔.๓.๑ การทดสอบและการวัด (Tests & Measurements) วิธีการนี้จะทำการทดสอบและวัดผล เพื่อดูระดับการเปลี่ยนแปลง ซึ่งรวมถึงแบบทดสอบต่าง ๆ การประเมินการปฏิบัติงาน และแนวทางการวัด จะใช้ เครื่องมือใดในการทดสอบและการวัดนั้นเป็นไปตามความเหมาะสมของโครงการพัฒนาท้องถิ่น

๔.๓.๒ การสัมภาษณ์ (Interviews) อาจเป็นการสัมภาษณ์เดี่ยว หรือกลุ่มก็ได้ การสัมภาษณ์เป็นการยืนยันว่า ผู้มีส่วนเกี่ยวข้อง ผู้ได้รับผลกระทบมีความเกี่ยวข้องและได้รับผลกระทบในระดับใด โดยทั่วไปการ สัมภาษณ์ถูกแบ่งออกเป็น ๒ ประเภท คือ การสัมภาษณ์แบบเป็นทางการหรือกึ่งทางการ (formal or semiformal interview) ซึ่งใช้แบบสัมภาษณ์แบบมีโครงสร้าง (structure interviews) ดำเนินการสัมภาษณ์ และการ สัมภาษณ์แบบไม่เป็นทางการ (informal interview) ซึ่งคล้าย ๆ กับการพูดสนทนาอย่างไม่มีพิธีรีตอง ไม่เคร่งครัด ในขั้นตอน

๔.๓.๓ การสังเกต (Observations) คณะกรรมการติดตามและประเมินผลแผนพัฒนาเทศบาลตำบลปากน้ำท่าเรือใช้การสังเกตเพื่อเฝ้าดูว่ากำลังเกิดอะไรขึ้นกับการพัฒนาท้องถิ่นขององค์กรปกครองส่วน ท้องถิ่นมีการบันทึกการสังเกต แนวทางในการสังเกต และกำหนดการดำเนินการสังเกต (๑) การสังเกตแบบมีส่วนร่วม (Participant observation) เป็นวิธีการสังเกตที่คณะกรรมการติดตามและประเมินผลเข้าไปใช้ชีวิต ร่วมกับ ประชาชนในหมู่บ้านหรือตัวบุคคล ชุมชน มีกิจกรรมร่วมกัน (๒) การสังเกตแบบไม่มีส่วนร่วม (Nonparticipant observation) หรือการสังเกตโดยตรง (Direct observation) เป็นการสังเกต บันทึกลักษณะทาง ภายนอก โครงสร้าง และความสัมพันธ์ของผู้มีส่วนได้เสียในองค์กรปกครองส่วนท้องถิ่น

๔.๓.๔ การสำรวจ (surveys) ในที่นี้หมายถึง การสำรวจเพื่อประเมินความคิดเห็น การรับรู้ทัศนคติ ความพึงพอใจ ความจำเป็น ความต้องการของประชาชนในเขตเทศบาลตำบลปากน้ำท่าเรือ คณะกรรมการติดตามและ ประเมินผลแผนพัฒนาองค์กรปกครองส่วนท้องถิ่นจะมีการบันทึกการสำรวจ และทิศทางการสำรวจไว้เป็น หลักฐาน

๔.๓.๕ เอกสาร (Documents) การติดตามและประเมินผลยุทธศาสตร์และโครงการมีความจำเป็น อย่างยิ่งที่จะต้องใช้อเอกสาร ซึ่งเป็นเอกสารที่เกี่ยวข้องกับยุทธศาสตร์การพัฒนา ปัญหาความต้องการของประชาชนในท้องถิ่น สาเหตุของปัญหา แนวทางการแก้ไขปัญหาหรือแนวทางการพัฒนา ตลอดจนเป้าประสงค์ ค่าเป้าหมาย กลยุทธ์ แผนงาน ผลผลิตหรือโครงการ วิสัยทัศน์ขององค์กรปกครองส่วนท้องถิ่น

๕. ประโยชน์ของการติดตามและประเมินผล

การติดตามและประเมินผลมีประโยชน์ที่สำคัญคือ การนำไปใช้แก้ไขปัญหาต่าง ๆ ระหว่างดำเนิน โครงการ รองลงมาคือนำไปใช้สำหรับวางแผนการจัดทำแผนพัฒนาท้องถิ่นในอนาคต ประโยชน์ต่าง ๆ แยกเป็น หัวข้อได้ดังนี้

๑. ได้ทราบถึงสถานภาพและสถานการณ์ต่าง ๆ ของการจัดทำแผนพัฒนาท้องถิ่นและการดำเนินการ ตามโครงการ ซึ่งจะช่วยให้วิธีการปฏิบัติดำเนินการไปแนวทางเดียวกัน

๒. ได้ทราบถึงข้อดี ข้อเสีย ข้อบกพร่องต่าง ๆ ตลอดจนปัจจัยที่ทำให้แผนพัฒนาท้องถิ่นและการ ดำเนินการตามโครงการพัฒนาท้องถิ่นมีปัญหา ทำให้สามารถแก้ไขได้ทุกจุด ตรงเป้าหมายอย่างทันที่ ทั้ง ใน ปัจจุบันและอนาคต

๓. ช่วยให้การใช้ทรัพยากรต่างๆ เกิดความประหยัดคุ้มค่าไม่เสียประโยชน์ ประหยัดเวลา งบประมาณ และทรัพยากรในการดำเนินโครงการพัฒนาท้องถิ่น

๔. สามารถเก็บรวบรวม วิเคราะห์ข้อมูลต่าง ๆ ที่เกี่ยวกับรายละเอียด ความต้องการ สภาพ ปัญหาต่าง ๆ ที่จะนำไปจัดทำเป็นโครงการเพื่อพัฒนาท้องถิ่น เพื่อนำเสนอโครงการในเชิงสถิติหรือข้อมูลที่เป็นจริง ทำให้ได้รับความ เชื่อถือและการยอมรับจากประชาชน ผู้มีส่วนได้เสีย หน่วยงานราชการ รัฐวิสาหกิจ องค์กร ต่าง ๆ

๕. กระตุ้นให้ผู้ปฏิบัติงานและผู้เกี่ยวข้องกับการพัฒนาท้องถิ่น การจัดทำโครงการและ รับผิดชอบ โครงการ มีความสำนึกต่อหน้าที่ความรับผิดชอบ และกระตือรือร้นในการแก้ไข ตลอดจนปรับปรุง รายละเอียด เนื้อหา ข้อมูลให้เป็นปัจจุบันเสมอ

ส่วนที่ ๒ การติดตามและประเมินผล

รายงานผลการติดตามและประเมินผลแผนพัฒนาเทศบาล ประจำปี พ.ศ. ๒๕๖๔

ด้วยระเบียบกระทรวงมหาดไทยว่าด้วยการจัดทำแผนพัฒนาขององค์กรปกครองส่วนท้องถิ่น (ฉบับที่ ๓) พ.ศ. ๒๕๖๑ ข้อ ๑๓ (๓) รายงานผลและเสนอความเห็นซึ่งได้จากการติดตามและประเมินผล แผนพัฒนาต่อผู้บริหารท้องถิ่นเพื่อให้ผู้บริหารท้องถิ่นเสนอต่อสภาท้องถิ่น และคณะกรรมการพัฒนาท้องถิ่น พร้อมทั้งประกาศผลการติดตามและประเมินผลแผนพัฒนาให้ประชาชนในท้องถิ่นทราบในที่เปิดเผยภายใน สิบห้าวัน นับแต่วันรายงานผลและเสนอความเห็นดังกล่าวและต้องปิดประกาศไว้เป็นระยะเวลาไม่น้อยกว่า สามสิบวัน โดยอย่างน้อยปีละหนึ่งครั้งภายในเดือนธันวาคมของทุกปี

ดังนั้นเพื่อการปฏิบัติให้เป็นไปตามเจตนารมณ์ของระเบียบกระทรวงมหาดไทยว่าด้วยการจัดทำ แผนพัฒนาขององค์กรปกครองส่วนท้องถิ่น พ.ศ. ๒๕๔๘ ข้อ ๓๐(๕) เทศบาลตำบลปากน้ำท่าเรือ จึงขอประกาศผล การดำเนินงานการจัดทำงบประมาณ การใช้จ่าย และผลการดำเนินงาน รวมทั้งการติดตามและประเมินผล แผนพัฒนาท้องถิ่น ในรอบปีงบประมาณ พ.ศ. ๒๕๖๓ (ตั้งแต่วันที่ ๑ ตุลาคม ๒๕๖๒ – ๓๐ กันยายน ๒๕๖๓) มาเพื่อให้ประชาชนได้มีส่วนร่วมในการตรวจสอบและกำกับการบริหารจัดการเทศบาลตำบลปากน้ำท่าเรือ ดังนี้

ก. วิสัยทัศน์ ของเทศบาลตำบลปากน้ำท่าเรือ

"เป็นเทศบาลที่พร้อมด้วยสาธารณูปโภค-สาธารณูปการ ก้าวสู่การเป็นเมืองการค้าและการท่องเที่ยวชายแดน"

ข. พันธกิจ ของเทศบาลตำบลปากน้ำท่าเรือ

๑. ปรับปรุงและพัฒนาระบบสาธารณูปโภค สาธารณูปการให้ได้มาตรฐานและเพียงพอต่อความต้องการของ ประชาชน
๒. ส่งเสริมการจัดการทรัพยากรธรรมชาติและสิ่งแวดล้อมที่ดีและยั่งยืน
๓. ปรับปรุงและพัฒนาระบบการศึกษาและสาธารณสุข ตลอดจนส่งเสริม อนุรักษ์ ศิลปวัฒนธรรมประเพณี อันดีงาม
๔. ป้องกันและบรรเทาสาธารณภัย
๕. การส่งเสริมและพัฒนาศักยภาพคน ครอบครัวยุวมชนให้เข้มแข็ง สามารถพึ่งพาตนเองได้ตามแนว เศรษฐกิจพอเพียง
๖. การสร้างระบบบริหารจัดการที่ดี โดยให้ประชาชนมีส่วนร่วมในการตัดสินใจ การวางแผนพัฒนา การ ตรวจสอบ เพื่อให้ความโปร่งใสในการบริหารและปกครอง
๗. การพัฒนาเทคโนโลยีสารสนเทศเพื่อการบริหารและการบริการให้มีประสิทธิภาพยิ่งขึ้น เพื่อการสนับสนุน การบริหารจัดการที่ดี

ค. ยุทธศาสตร์การพัฒนาและแนวทางการพัฒนาในช่วง ๕ ปี (พ.ศ. ๒๕๖๑ - ๒๕๖๕)

ยุทธศาสตร์และแนวทางการพัฒนาของเทศบาลตำบลปากน้ำท่าเรือ ตามวิสัยทัศน์ พันธกิจ และ จุดมุ่งหมายของการพัฒนาเทศบาลตำบลปากน้ำท่าเรือ กำหนดยุทธศาสตร์และแนวทางการพัฒนา ไว้ดังนี้

ยุทธศาสตร์ที่ ๑ การพัฒนาโครงสร้างพื้นฐาน มี ๔ แนวทางการพัฒนา ดังนี้

๑. การพัฒนาเส้นทางคมนาคมให้มีมาตรฐานและสามารถเชื่อมโยงกันทั่วถึง
๒. การพัฒนาแหล่งน้ำเพื่อการอุปโภค บริโภค และการเกษตร
๓. การจัดวางผังเมือง และการใช้ประโยชน์ในที่ดินของรัฐ
๔. พัฒนาสาธารณูปโภค สาธารณูปการให้ทั่วถึง

ยุทธศาสตร์ที่ ๒ การวางแผน การส่งเสริมการลงทุน พาณิชยกรรมและการท่องเที่ยว มี ๒ แนวทางการพัฒนา ดังนี้

๑. การส่งเสริมแนวคิดเศรษฐกิจสร้างสรรค์ เพื่อเพิ่มมูลค่าของผลิตภัณฑ์ของชุมชน และมุ่งเน้นให้เกิดการพึ่งพาตนเองตามหลักปรัชญาเศรษฐกิจพอเพียง
๒. การพัฒนาศักยภาพด้านการท่องเที่ยว ให้มีการบริหารจัดการอย่างเป็นระบบและยั่งยืน ภายใต้การมีส่วนร่วมของทุกภาคส่วนรองรับการเข้าสู่ประชาคมอาเซียน

ยุทธศาสตร์ที่ ๓ การพัฒนาคุณภาพชีวิต มี ๕ แนวทางการพัฒนา ดังนี้

๑. การส่งเสริม สนับสนุนการพัฒนาอาชีพและรายได้ของประชาชน
๒. การพัฒนาการศึกษาทั้งในระบบและนอกระบบ โดยการส่งเสริมให้มีศูนย์การเรียนรู้ชุมชน และการศึกษาตามอัธยาศัย
๓. การส่งเสริมและพัฒนาคุณภาพชีวิตของประชาชน เยาวชน ผู้สูงอายุ ผู้ด้อยโอกาส
๔. การเสริมสร้างสุขภาพของประชาชน
๕. ส่งเสริม สนับสนุนการจัดสวัสดิการชุมชน

ยุทธศาสตร์ที่ ๔ การจัดระเบียบชุมชนสังคมและการรักษาความสงบเรียบร้อย มี ๔ แนวทางการพัฒนา ดังนี้

๑. การส่งเสริม สนับสนุนการพัฒนาประชาธิปไตย เทิดทูนสถาบันและศักยภาพของผู้นำชุมชน
๒. การป้องกันและแก้ไขปัญหาเสพติด
๓. การจัดเตรียมความพร้อมในการป้องกันและบรรเทาสาธารณภัย และกำหนดมาตรการในการลดเหตุร้าย
๔. การส่งเสริมการมีส่วนร่วมของประชาชน

ยุทธศาสตร์ที่ ๕ การบริหารจัดการทรัพยากรธรรมชาติและสิ่งแวดล้อม มี ๓ แนวทางการพัฒนา ดังนี้

๑. การคุ้มครอง ดูแล บำรุงรักษา และใช้ประโยชน์ทรัพยากรธรรมชาติและสิ่งแวดล้อมที่ยั่งยืนภายใต้การมีส่วนร่วมของประชาชนและชุมชนท้องถิ่น
๒. สร้างจิตสำนึกในการบริหารจัดการทรัพยากรธรรมชาติและสิ่งแวดล้อม
๓. การบริหารจัดการด้านขยะมูลฝอย

ยุทธศาสตร์ที่ ๖ การอนุรักษ์ศิลปวัฒนธรรม จารีตประเพณี ศาสนา และภูมิปัญญาท้องถิ่น มี ๓ แนวทางการพัฒนา ดังนี้

๑. การส่งเสริม อนุรักษ์ สืบทอด วัฒนธรรม ประเพณี ศาสนาและภูมิปัญญาท้องถิ่น
๒. สนับสนุนการจัดทำพิพิธภัณฑ์ท้องถิ่น
๓. การส่งเสริมทำนุบำรุงศาสนา

ง. การวางแผน

เทศบาลตำบลปากน้ำท่าเรือ ได้จัดทำแผนยุทธศาสตร์การพัฒนาและแผนพัฒนาท้องถิ่น (พ.ศ. ๒๕๖๑ - ๒๕๖๕) ตามกระบวนการที่บัญญัติไว้ในระเบียบกระทรวงมหาดไทยว่าด้วยการจัดทำแผนพัฒนาองค์กรปกครองส่วนท้องถิ่น พ.ศ. ๒๕๔๘ โดยผ่านการมีส่วนร่วมของประชาชน เช่น การจัดเวทีประชาคม การประชุมกรรมการชุมชน เพื่อรับฟังปัญหาและความต้องการที่แท้จริงของประชาชนในพื้นที่ ก่อนนำมาจัดทำโครงการเพื่อพัฒนาพื้นที่ ที่บรรจุไว้ในแผนพัฒนาท้องถิ่น ต่อไป

แบบที่ ๑ การกำกับการจัดทำแผนยุทธศาสตร์ขององค์กรปกครองส่วนท้องถิ่น

คำชี้แจง : แบบที่ ๑ เป็นแบบประเมินตนเองในการจัดทำแผนยุทธศาสตร์ขององค์กรปกครองส่วนท้องถิ่นโดยจะทำการประเมินและรายงานทุกๆครั้ง หลังจากที้องค์กรปกครองส่วนท้องถิ่นได้ประกาศใช้แผนยุทธศาสตร์แล้ว

ชื่อองค์กรปกครองส่วนท้องถิ่น เทศบาลตำบลปากน้ำท่าเรือ

| ประเด็นการประเมิน | มีการดำเนินงาน | ไม่มีการดำเนินงาน |
|---|----------------|-------------------|
| ส่วนที่ ๑ คณะกรรมการพัฒนาท้องถิ่น | | |
| ๑. มีการจัดตั้งคณะกรรมการพัฒนาท้องถิ่นเพื่อจัดทำแผนพัฒนาท้องถิ่น | ✓ | |
| ๒. มีการจัดประชุมคณะกรรมการพัฒนาท้องถิ่นเพื่อจัดทำแผนพัฒนาท้องถิ่น | ✓ | |
| ๓. มีการจัดประชุมอย่างต่อเนื่องสม่ำเสมอ | ✓ | |
| ๔. มีการจัดตั้งคณะกรรมการสนับสนุนการจัดทำแผนพัฒนาท้องถิ่น | ✓ | |
| ๕. มีการจัดประชุมคณะกรรมการสนับสนุนการจัดทำแผนพัฒนาท้องถิ่น | ✓ | |
| ๖. มีคณะกรรมการพัฒนาท้องถิ่นและประชาคมท้องถิ่นพิจารณาร่างแผนยุทธศาสตร์การพัฒนา | ✓ | |
| ส่วนที่ ๒ การจัดทำแผนการพัฒนาท้องถิ่น | | |
| ๗. มีการรวบรวมข้อมูลและปัญหาสำคัญของท้องถิ่นมาจัดทำฐานข้อมูล | ✓ | |
| ๘. มีการเปิดโอกาสให้ประชาชนเข้ามามีส่วนร่วมในการจัดทำแผน | ✓ | |
| ๙. มีการวิเคราะห์ศักยภาพของท้องถิ่น (swot) เพื่อประเมินสถานการณ์การพัฒนาท้องถิ่น | ✓ | |
| ๑๐. มีการกำหนดวิสัยทัศน์และภารกิจหลักการพัฒนาท้องถิ่นที่สอดคล้องกับศักยภาพของท้องถิ่น | ✓ | |
| ๑๑. มีการกำหนดวิสัยทัศน์และภารกิจหลักการพัฒนาท้องถิ่นที่สอดคล้องกับยุทธศาสตร์จังหวัด | ✓ | |
| ๑๒. มีการกำหนดจุดมุ่งหมายเพื่อการพัฒนาที่ยั่งยืน | ✓ | |
| ๑๓. มีการกำหนดเป้าหมายการพัฒนาท้องถิ่น | ✓ | |
| ๑๔. มีการกำหนดยุทธศาสตร์การพัฒนาและแนวทางการพัฒนา | ✓ | |
| ๑๕. มีการกำหนดยุทธศาสตร์ที่สอดคล้องกับยุทธศาสตร์ของจังหวัด | ✓ | |
| ๑๖. มีการอนุมัติและประกาศใช้แผนยุทธศาสตร์การพัฒนา | ✓ | |
| ๑๗. มีการจัดทำบัญชีกลุ่มโครงการในแผนยุทธศาสตร์ | ✓ | |
| ๑๘. มีการกำหนดรูปแบบการติดตามประเมินผลแผนยุทธศาสตร์ | ✓ | |

แบบที่ ๒ แบบติดตามผลการดำเนินงานขององค์กรปกครองส่วนท้องถิ่น

คำชี้แจง : เป็นแบบติดตามตนเองโดยมีวัตถุประสงค์เพื่อติดตามผลการดำเนินงานตามแผนยุทธศาสตร์ขององค์กรปกครองส่วนท้องถิ่นภายใต้แผนพัฒนาท้องถิ่น (พ.ศ. ๒๕๖๑ – ๒๕๖๕) โดยมีกำหนดระยะเวลาในการติดตามและรายงานผลการดำเนินงานอย่างน้อยปีละปีละ ๑ ครั้งภายในเดือนธันวาคม

ส่วนที่ ๑ ข้อมูลทั่วไป

๑. ชื่อองค์กรปกครองส่วนท้องถิ่น **เทศบาลตำบลปากน้ำท่าเรือ**
๒. รายงานผลการดำเนินงานไตรมาสที่

| | |
|-----------------------------------|-----------------------------------|
| (๑) ไตรมาสที่ ๑ (ตุลาคม-ธันวาคม) | (๒) ไตรมาสที่ ๒ (มกราคม-มีนาคม) |
| (๓) ไตรมาสที่ ๓ (เมษายน-มิถุนายน) | (๔) ไตรมาสที่ ๔ (กรกฎาคม-กันยายน) |

ส่วนที่ ๒ ผลการดำเนินงานตามแผนพัฒนาท้องถิ่น

๓. จำนวนโครงการและงบประมาณตามแผนพัฒนาท้องถิ่น (พ.ศ. ๒๕๖๑ - พ.ศ. ๒๕๖๕) ของเทศบาลตำบลปากน้ำท่าเรือ ได้ประกาศใช้แผนพัฒนาท้องถิ่น (พ.ศ. ๒๕๖๑ - ๒๕๖๕) เมื่อวันที่ ๑๔ มิถุนายน ๒๕๖๒ โดยได้กำหนดโครงการที่จะดำเนินการตามแผนพัฒนาท้องถิ่น (พ.ศ. ๒๕๖๑ - ๒๕๖๕) ดังนี้

| ยุทธศาสตร์ | ๒๕๖๑ | | ๒๕๖๒ | | ๒๕๖๓ | | ๒๕๖๔ | | ๒๕๖๕ | |
|---|-----------|----------------------|-----------|----------------------|------------|----------------------|------------|----------------------|-----------|--------------------|
| | จำนวน | งบประมาณ | จำนวน | งบประมาณ | จำนวน | งบประมาณ | จำนวน | งบประมาณ | จำนวน | งบประมาณ |
| การพัฒนาโครงสร้างพื้นฐาน | ๔ | ๕๐๐,๐๐๐.๐๐ | ๑๑ | ๓,๖๓๑,๕๐๐.๐๐ | ๓๙ | ๑๔,๒๐๒,๑๖๓.๐๐ | ๖๐ | ๔๗,๓๑๑,๑๐๐.๐๐ | ๒๓ | ๖๙,๗๘๗,๔๕๔.๐๐ |
| การวางแผน การส่งเสริมการลงทุน พาณิชยกรรมและการท่องเที่ยว | ๐ | ๐.๐๐ | ๐ | ๐.๐๐ | ๒ | ๒๐๐,๐๐๐.๐๐ | ๓ | ๕,๙๐๐,๐๐๐.๐๐ | ๒ | ๔,๔๐๐,๐๐๐.๐๐ |
| การพัฒนาคุณภาพชีวิต | ๒๔ | ๑๔,๕๙๕,๐๐๐.๐๐ | ๒๘ | ๑๖,๗๙๐,๐๓๐.๐๐ | ๔๒ | ๒๘,๔๑๘,๔๐๘.๐๐ | ๓๔ | ๒๑,๘๑๗,๕๐๐.๐๐ | ๒๙ | ๑๙,๖๙๗,๕๐๐.๐๐ |
| การจัดระเบียบชุมชน/สังคมและการรักษาความสงบเรียบร้อย | ๘ | ๕๑๐,๐๐๐.๐๐ | ๑๕ | ๑,๙๙๕,๐๐๐.๐๐ | ๑๖ | ๔,๐๒๐,๐๐๐.๐๐ | ๑๔ | ๓,๓๙๐,๐๐๐.๐๐ | ๑๕ | ๒๘,๒๕๔,๐๐๐.๐๐ |
| การบริหารจัดการทรัพยากรธรรมชาติและสิ่งแวดล้อม | ๖ | ๓,๓๕๐,๐๐๐.๐๐ | ๖ | ๓,๘๕๐,๐๐๐.๐๐ | ๙ | ๔,๐๗๐,๐๐๐.๐๐ | ๑๑ | ๖,๒๐๐,๐๐๐.๐๐ | ๘ | ๓,๙๗๐,๐๐๐.๐๐ |
| การอนุรักษ์ศิลปวัฒนธรรมจารีตประเพณีศาสนา และภูมิปัญญาท้องถิ่น | ๕ | ๖๕๐,๐๐๐.๐๐ | ๕ | ๖๕๐,๐๐๐.๐๐ | ๕ | ๖๘๐,๐๐๐.๐๐ | ๕ | ๖๘๐,๐๐๐.๐๐ | ๕ | ๖๘๐,๐๐๐.๐๐ |
| รวม | ๔๗ | ๑๙,๖๐๕,๐๐๐.๐๐ | ๖๕ | ๒๖,๘๗๖,๕๓๐.๐๐ | ๑๑๓ | ๕๑,๕๙๐,๕๗๑.๐๐ | ๑๒๗ | ๘๕,๒๙๘,๖๐๐.๐๐ | ๘๒ | ๑๒๖,๗๘๘,๙๕๔ |

จ. การจัดทำงบประมาณ

ผู้บริหารเทศบาลตำบลปากน้ำท่าเรือ ได้ประกาศใช้ข้อบัญญัติงบประมาณ โดยมีโครงการที่บรรจุอยู่ในข้อบัญญัติงบประมาณ จำนวน ๓๖ โครงการ งบประมาณ ๑๖,๐๗๑,๖๕๐.๐๐ บาท สามารถจำแนกตามยุทธศาสตร์ ได้ดังนี้

| ยุทธศาสตร์ | โครงการ | งบประมาณตามข้อบัญญัติ |
|---|-----------|-----------------------|
| การพัฒนาโครงสร้างพื้นฐาน | ๓ | ๖๗๔,๙๐๐.๐๐ |
| การวางแผน การส่งเสริมการลงทุน พาณิชยกรรมและการท่องเที่ยว | - | - |
| การพัฒนาคุณภาพชีวิต | ๒๓ | ๑๕,๓๔๒,๔๘๘.๐๐ |
| การจัดระเบียบชุมชน/สังคมและการรักษาความสงบเรียบร้อย | ๖ | ๑๙,๐๐๐.๐๐ |
| การบริหารจัดการทรัพยากรธรรมชาติและสิ่งแวดล้อม | ๑ | ๓๕,๒๖๒.๐๐ |
| การอนุรักษ์ศิลปวัฒนธรรม จารีตประเพณี ศาสนา และภูมิปัญญาท้องถิ่น | ๓ | ๐.๐๐ |
| รวม | ๓๖ | ๑๖,๐๗๑,๖๕๐.๐๐ |

รายละเอียดโครงการในข้อบัญญัติงบประมาณ เทศบาลตำบลปากน้ำท่าเรือ มีดังนี้

| | ยุทธศาสตร์ | โครงการ | จำนวนงบประมาณ | หน่วยงานที่รับผิดชอบ | วัตถุประสงค์ | ผลผลิต |
|----|--------------------------|---|---------------|--|--|---|
| ๑. | การพัฒนาโครงสร้างพื้นฐาน | โครงการขุดลอกคูระบายน้ำ หมู่ที่ ๑ บ้านปากคลอง | ๒๒๗,๙๐๐.๐๐ | สำนัก/กองช่าง, สำนักช่าง, กองโยธา, กองประปา | เพื่อแก้ไขปัญหาน้ำท่วมขังและการระบายน้ำ | ขุดลอกคูระบายน้ำระยะทาง ๕,๐๐๐ เมตร พร้อมติดตั้งป้าย โครงการ ตามแบบทต.ปากน้ำ กำหนด |
| ๒. | การพัฒนาโครงสร้างพื้นฐาน | โครงการปรับปรุงซ่อมแซมทางเดินเท้าคอนกรีตเสริมเหล็ก หมู่ที่ ๔ บ้านเกาะสินไห | ๒๖๐,๐๐๐.๐๐ | สำนัก/กองช่าง, สำนักช่าง, กองโยธา, กองประปา | เพื่ออำนวยความสะดวกแก่ประชาชนในการเดินทางสัญจรไปมา | ปรับปรุงซ่อมแซมสะพานทางเดินเท้าคอนกรีตเสริมเหล็กพร้อมติดตั้งป้ายโครงการ ตามแบบทต.ปากน้ำท่าเรือกำหนด |
| ๓. | การพัฒนาโครงสร้างพื้นฐาน | โครงการก่อสร้างลานคอนกรีต เสริมเหล็ก บริเวณหน้าศาลาอเนกประสงค์ หมู่ที่ ๑ บ้านปากคลอง | ๑๘๗,๐๐๐.๐๐ | สำนัก/กองช่าง, สำนักช่าง, กองโยธา, กองประปา | เพื่ออำนวยความสะดวกแก่ประชาชนในการจอดรถและทำกิจกรรม | ก่อสร้างลานคอนกรีตเสริมเหล็ก มีพื้นที่รวมกันไม่น้อยกว่า ๒๕๗ ตร.ม. หน้า ๐.๑๕ เมตร ตามแบบทต.ปากน้ำ ท่าเรือ กำหนด |
| ๔. | การพัฒนาคุณภาพชีวิต | โครงการจัดทำเวทีประชาคมเพื่อ การจัดทำและทบทวน แผนพัฒนาเทศบาลและ การจัดทำแผนในระดับพื้นที่ | ๒,๐๕๐.๐๐ | สำนักปลัด อบจ., สำนักปลัดเทศบาล, สำนักงานปลัด อบต. | เพื่อรับฟังสภาพปัญหาของประชาชนในท้องถิ่นและให้เกิดการร่วมคิด ร่วมทำเพื่อจะได้นำปัญหา มาแก้ไขและตอบสนองความต้องการของประชาชนได้ตรงเป้าหมาย | ดำเนินการจัดประชุมเชิงปฏิบัติการระดมความคิดเห็นและรับฟังปัญหา ความต้องการของประชาชน และ สนับสนุนการจัดทำแผนในระดับ พื้นที่อย่างน้อยปีละ ๑ ครั้ง |
| ๕. | การพัฒนาคุณภาพชีวิต | โครงการการเลือกตั้งของ อบท. และ สส./สว. | ๕๔๐,๐๐๐.๐๐ | สำนักปลัด อบจ., สำนักปลัดเทศบาล, สำนักงานปลัด อบต. | เพื่อให้มีค่าใช้จ่ายสำหรับการเลือกตั้งของ อบท. และ สส./สว. ตามที่คณะกรรมการ การเลือกตั้งกำหนด | ดำเนินการตั้งงบประมาณเพื่อเป็นค่าใช้จ่ายสำหรับการเลือกตั้งตาม ที่คณะกรรมการการเลือกตั้งกำหนด |
| ๖. | การพัฒนาคุณภาพชีวิต | โครงการฝึกอบรมเพิ่มประสิทธิภาพ ในการปฏิบัติงานของบุคลากรเทศบาลตำบลปากน้ำท่าเรือ | ๐.๐๐ | สำนักปลัด อบจ., สำนักปลัดเทศบาล, สำนักงานปลัด อบต. | เพื่อส่งเสริมพัฒนาการทำงานของ ผู้บริหาร,สมาชิกสภาและเจ้าหน้าที่ของ เทศบาล | เข้าอบรมอย่างน้อยปีละ ๑ ครั้ง และเดินทางไปศึกษาดูงาน |
| ๗. | การพัฒนาคุณภาพชีวิต | โครงการอุดหนุนวัสดุอาหารเสริม (นม) สำหรับศูนย์พัฒนาเด็กเล็ก และโรงเรียนในเขต ทต.ปากน้ำท่าเรือ | ๑,๙๑๑,๙๖๐.๐๐ | สำนักปลัด อบจ., สำนักปลัดเทศบาล, สำนักงานปลัด อบต. | เพื่อส่งเสริมให้เด็กเล็กภายในศูนย์เด็กเล็กและเด็กนักเรียนภายในโรงเรียน ทต.ปากน้ำท่าเรือ มีสุขภาพอนามัยที่สมบูรณ์แข็งแรง ภูมิหายที่เกี่ยวข้องกำหนด) | เพื่อส่งเสริมให้เด็กเล็ก ภายในศูนย์เด็กเล็กและ เด็กนักเรียนภายในโรงเรียน ทต.ปากน้ำท่าเรือ มีสุขภาพ อนามัยที่สมบูรณ์แข็งแรง ภูมิหายที่เกี่ยวข้องกำหนด) |

| | | | | | | |
|-----|---------------------|--|--------------|---|--|---|
| ๘. | การพัฒนาคุณภาพชีวิต | โครงการอุดหนุนอาหารกลางวัน สำหรับศูนย์พัฒนาเด็กเล็กและโรงเรียนในเขต ทต.ปากน้ำท่าเรือ | ๓,๗๘๗,๑๐๐.๐๐ | สำนักปลัด อบจ., สำนักปลัดเทศบาล , สำนักงานปลัด อบต. | เพื่อส่งเสริมให้เด็กเล็กภายในศูนย์เด็กเล็กและเด็กนักเรียนภายในโรงเรียนในเขต ทต.ปากน้ำท่าเรือได้รับอาหารกลางวันที่ถูกหลักอนามัย | ดำเนินการจัดหาอาหารกลางวัน มอบให้กับศูนย์เด็กเล็กและโรงเรียน ภายในเขต ทต.ปากน้ำท่าเรือ (ตามจำนวนนักเรียนและ เด็กนักเรียน หรือตามที่ระเบียบ กฎหมายที่เกี่ยวข้องกำหนด) |
| ๙. | การพัฒนาคุณภาพชีวิต | โครงการอาหารกลางวัน สำหรับ ศูนย์พัฒนาเด็กเล็กเทศบาลตำบล ปากน้ำท่าเรือ บ้านหินช้าง หมู่ที่ ๓ และศูนย์พัฒนาเด็กเล็กบ้านเกาะสินไห หมู่ที่ ๔ | ๒๔๙,๙๐๐.๐๐ | สำนักปลัด อบจ., สำนักปลัดเทศบาล , สำนักงานปลัด อบต. | เพื่อส่งเสริมให้เด็กเล็กภายในศูนย์เด็กเล็กในเขต ทต.ปากน้ำท่าเรือ ได้รับอาหารกลางวันที่ถูกหลักอนามัย | ดำเนินการจัดหาอาหารกลางวัน มอบให้กับศูนย์เด็กเล็ก ภายในเขต ทต.ปากน้ำท่าเรือ (ตามจำนวนนักเรียนและเด็กนักเรียน หรือตามที่ระเบียบกฎหมายที่เกี่ยวข้องกำหนด) |
| ๑๐. | การพัฒนาคุณภาพชีวิต | โครงการปรับปรุงซ่อมแซม พัฒนาศูนย์พัฒนาเด็กเล็กบ้านหินช้าง หมู่ที่ ๓ บ้านหินช้าง | ๔๘๐,๐๐๐.๐๐ | สำนักปลัด อบจ., สำนักปลัดเทศบาล , สำนักงานปลัด อบต. | เพื่อให้มีศูนย์พัฒนาเด็กเล็กที่มีคุณภาพ สวยงามและปลอดภัย | ก่อสร้างรั้ว ป้าย เสาธง สนาม เด็กเล่นบันไดและปรับปรุงภูมิทัศน์ ของศูนย์พัฒนาเด็กเล็ก ฯลฯ ตามแบบทต.ปากน้ำท่าเรือกำหนด |
| ๑๑. | การพัฒนาคุณภาพชีวิต | โครงการสนับสนุนค่าใช้จ่ายการบริหารสถานศึกษา | ๙๘๐,๗๕๐.๐๐ | สำนักปลัด อบจ., สำนักปลัดเทศบาล , สำนักงานปลัด อบต. | เพื่อส่งเสริมสนับสนุนด้านการศึกษาให้กับเด็กเล็กภายในศูนย์พัฒนาเด็กเล็ก | -เพื่อจ่ายเป็นค่าตอบแทนพนักงานจ้าง ตามภารกิจ ตำแหน่งผู้ช่วย ครูผู้ดูแลเด็ก และพนักงานจ้าง ทัวไป ตำแหน่งครูผู้ดูแลเด็ก รวมถึงเงินเพิ่มค่าครองชีพ เงินประกันสังคม ฯลฯ -เพื่อจ่ายเป็นค่าจัดการศึกษา ค่าวัสดุ อุปกรณ์,สื่อการเรียนการสอน, อุปกรณ์พัฒนาการเรียนรู้ต่างๆ ครุภัณฑ์,เครื่องแบบนักเรียน,หนังสือ เครื่องนอนสำหรับเด็ก ฯลฯ สำหรับ ศูนย์พัฒนาเด็กเล็กฯ ปีละครั้ง และค่าใช้จ่ายอื่นๆ ที่เกี่ยวข้อง |
| ๑๒. | การพัฒนาคุณภาพชีวิต | โครงการวันเด็กแห่งชาติ | ๐.๐๐ | สำนักปลัด อบจ., สำนักปลัดเทศบาล , สำนักงานปลัด อบต. | เพื่อส่งเสริมและเปิดโอกาสให้เด็กและเยาวชนกล้าแสดงออกทั้งด้านความคิดและ พฤติกรรมที่ถูกต้องเหมาะสม | จัดงานปีละ ๑ ครั้ง |
| ๑๓. | การพัฒนาคุณภาพชีวิต | โครงการรณรงค์ป้องกันและ ควบคุมโรคพิษสุนัขบ้า | ๑๖,๔๐๐.๐๐ | สำนักปลัด อบจ., สำนักปลัดเทศบาล , สำนักงานปลัด อบต. | เพื่อควบคุมโรคพิษสุนัขบ้าและเพื่อสุขอนามัยที่ดีของประชาชน | จัดโครงการอย่างน้อยปีละ ๑ ครั้ง |
| ๑๔. | การพัฒนาคุณภาพชีวิต | โครงการเงินอุดหนุน สำหรับการ ดำเนินงานตามแนวทางโครงการพระราชดำริด้านสาธารณสุข | ๐.๐๐ | สำนักปลัด อบจ., สำนักปลัดเทศบาล , สำนักงานปลัด อบต. | เพื่อสนับสนุนงบประมาณให้หมู่บ้าน/ชุมชนดำเนินงานตามแนวทางโครงการพระราชดำริด้านสาธารณสุข | เพื่อสนับสนุนงบประมาณ ให้หมู่บ้าน/ชุมชนดำเนินงาน ตามแนวทางโครงการพระราชดำริด้านสาธารณสุข |
| ๑๕. | การพัฒนาคุณภาพชีวิต | โครงการฟื้นฟูสมรรถภาพผู้พิการ | ๐.๐๐ | สำนักปลัด อบจ., สำนักปลัดเทศบาล , สำนักงานปลัด อบต. | เพื่อส่งเสริมให้ผู้พิการดำรงชีพในสังคมได้อย่างเป็นปกติสุข | จัดฝึกอบรมฟื้นฟูสมรรถภาพ และส่งเสริมอาชีพ ปีละ ๑ ครั้ง |
| ๑๖. | การพัฒนาคุณภาพชีวิต | โครงการจ้างนักเรียนนักศึกษา ปฏิบัติงานในช่วงปิดภาคเรียน และวันหยุด | ๐.๐๐ | สำนักปลัด อบจ., สำนักปลัดเทศบาล , สำนักงานปลัด อบต. | เพื่อสร้างรายได้ให้กับนักเรียนนักศึกษาและลดรายจ่ายผู้ปกครอง | ให้นักเรียน นักศึกษาปฏิบัติงาน ในช่วงปิดภาคเรียนและวันหยุด |
| ๑๗. | การพัฒนาคุณภาพชีวิต | โครงการป้องกันและแก้ไข ปัญหา ยาเสพติด | ๐.๐๐ | สำนักปลัด อบจ., สำนักปลัดเทศบาล , สำนักงานปลัด อบต. | เพื่อป้องกันและแก้ไขปัญหายาเสพติด สร้างการมีส่วนร่วมในการป้องกันและแก้ไข ปัญหายาเสพติด | ดำเนินการป้องกันและแก้ไขปัญหา ยาเสพติด |

| | | | | | | |
|-----|---|---|--------------|--|--|---|
| ๑๘. | การพัฒนาคุณภาพชีวิต | โครงการอบรมให้ความรู้เกี่ยวกับ การพึ่งพาตนเองตามหลักปรัชญาเศรษฐกิจพอเพียง | ๕๕๐,๐๐๐.๐๐ | สำนักปลัด อบจ., สำนักปลัดเทศบาล, สำนักงานปลัด อบต. | เพื่อให้ประชาชนมีความรู้ความเข้าใจเกี่ยวกับการพึ่งพาตนเองตามหลักปรัชญาเศรษฐกิจพอเพียง | อบรมให้ความรู้ตามหลักปรัชญาเศรษฐกิจพอเพียง และเดินทาง ไปศึกษาดูงาน ปีละ ๑ ครั้ง |
| ๑๙. | การพัฒนาคุณภาพชีวิต | โครงการส่งเสริมการออกกำลังกาย | ๐.๐๐ | สำนักปลัด อบจ., สำนักปลัดเทศบาล, สำนักงานปลัด อบต. | เพื่อส่งเสริมให้ประชาชนได้ออกกำลังกาย | จ้างเหมาผู้นำออกกำลังกายแบบ แอร์โรบิค |
| ๒๐. | การพัฒนาคุณภาพชีวิต | โครงการจัดการแข่งขันกีฬาเทศบาลตำบลปากน้ำท่าเรือ | ๑๓๕,๘๒๘.๐๐ | สำนักปลัด อบจ., สำนักปลัดเทศบาล, สำนักงานปลัด อบต. | เพื่อส่งเสริมการเล่นกีฬาและสร้างความสามัคคี ใช้เวลาว่างให้เป็นประโยชน์ไม่ยุ่งเกี่ยวกับยาเสพติด | จัดการแข่งขันกีฬาปีละครั้ง |
| ๒๑. | การพัฒนาคุณภาพชีวิต | โครงการก่อสร้างอาคารเก็บพัสดุ พร้อมลานคอนกรีตเสริมเหล็ก บริเวณหลังรพ.สต.บ้านปากคลอง หมู่ที่ ๑ บ้านปากคลอง | ๓๗๕,๐๐๐.๐๐ | สำนัก/กองช่าง, สำนักช่าง, กองโยธา, กองประปา | เพื่อเป็นสถานที่ให้บริการประชาชนและใช้เป็นสถานที่ให้ประชาชนใช้ในการประกอบกิจกรรมและเก็บรักษาพัสดุในความรับผิดชอบ | ก่อสร้างอาคารเก็บพัสดุกว้าง ๔ เมตร ยาว ๑๐ เมตร หรือมีพื้นที่ไม่น้อยกว่า ๔๐ ตรม. พร้อมก่อสร้างลานคสล. ขนาดกว้าง ๔ เมตร ยาว ๓๐ เมตร หนา ๐.๑๕ เมตร หรือมีพื้นที่ไม่น้อย กว่า ๑๕๐ ตรม. พร้อมติดตั้งป้าย โครงการตามแบบทต.ปากน้ำท่าเรือ กำหนด |
| ๒๒. | การพัฒนาคุณภาพชีวิต | โครงการก่อสร้างห้องน้ำสำนักงาน บริเวณเทศบาลตำบล ปากน้ำท่าเรือ หมู่ที่ ๕ บ้านเขานางหงส์ | ๓๘๐,๐๐๐.๐๐ | สำนัก/กองช่าง, สำนักช่าง, กองโยธา, กองประปา | เพื่ออำนวยความสะดวกแก่ประชาชนผู้มาใช้บริการ | ก่อสร้างห้องน้ำสำนักงานฯ ขนาด กว้าง ๒.๕๐ เมตร ยาว ๙.๕๐ เมตร พร้อมติดตั้งป้ายโครงการ ตามแบบ ทต.ปากน้ำท่าเรือกำหนด |
| ๒๓. | การพัฒนาคุณภาพชีวิต | โครงการสงเคราะห์เบี้ยยังชีพ ผู้พิการ | ๗๐๓,๒๐๐.๐๐ | สำนักปลัด อบจ., สำนักปลัดเทศบาล, สำนักงานปลัด อบต. | เพื่อจัดสวัสดิการให้แก่ผู้พิการ | สงเคราะห์เบี้ยยังชีพผู้พิการ รายเดือน |
| ๒๔. | การพัฒนาคุณภาพชีวิต | โครงการสงเคราะห์เบี้ยยังชีพ ผู้ป่วยเอดส์ | ๖๖,๐๐๐.๐๐ | สำนักปลัด อบจ., สำนักปลัดเทศบาล, สำนักงานปลัด อบต. | เพื่อจัดสวัสดิการให้แก่ผู้ป่วยเอดส์ | สงเคราะห์เบี้ยยังชีพผู้ป่วยเอดส์ รายเดือน |
| ๒๕. | การพัฒนาคุณภาพชีวิต | โครงการสงเคราะห์เบี้ยยังชีพ ผู้สูงอายุ | ๕,๑๒๖,๘๐๐.๐๐ | สำนักปลัด อบจ., สำนักปลัดเทศบาล, สำนักงานปลัด อบต. | เพื่อจัดสวัสดิการให้แก่ ผู้สูงอายุ | สงเคราะห์เบี้ยยังชีพผู้สูงอายุ รายเดือน |
| ๒๖. | การพัฒนาคุณภาพชีวิต | โครงการพัฒนางานสาธารณสุข มูลฐาน (อสม.) | ๓๗,๕๐๐.๐๐ | สำนักปลัด อบจ., สำนักปลัดเทศบาล, สำนักงานปลัด อบต. | เพื่อสนับสนุนการดำเนินงานของอสม. จำนวน ๕ หมู่บ้านในเขตเทศบาลตำบลปากน้ำท่าเรือ | ดำเนินการสนับสนุนค่าใช้จ่ายในการดำเนินงานของ อสม. จำนวน ๕ หมู่บ้าน |
| ๒๗. | การจัดระเบียบชุมชน/สังคมและการรักษาความสงบเรียบร้อย | โครงการอบรมทบทวนส่งเสริมศักยภาพในการปฏิบัติงานของอาสาสมัครป้องกันภัยฝ่ายพลเรือน (อปพร.) | ๐.๐๐ | สำนักปลัด อบจ., สำนักปลัดเทศบาล, สำนักงานปลัด อบต. | เพื่อให้สมาชิก อปพร. มีความพร้อมในการปฏิบัติงาน | ฝึกอบรม/ ทบทวน ปีละ ๑ ครั้ง |
| ๒๘. | การจัดระเบียบชุมชน/สังคมและการรักษาความสงบเรียบร้อย | โครงการขับซึ่ปลดอภัยช่วงเทศกาลวันหยุดราชการ | ๑,๐๐๐.๐๐ | สำนักปลัด อบจ., สำนักปลัดเทศบาล, สำนักงานปลัด อบต. | เพื่อการบริการประชาชนในการป้องกันอุบัติเหตุของประชาชนในการขับซึ่ในช่วง วันหยุดราชการ | ดำเนินการจัดทำแผ่นป้าย แผ่นพับ ประชาสัมพันธ์และสนับสนุน หน่วยงานบริการประชาชนที่ ปฏิบัติงานในพื้นที่และฝึกอบรม ให้ความรู้ ฯลฯ |
| ๒๙. | การจัดระเบียบชุมชน/สังคมและการรักษาความสงบเรียบร้อย | โครงการสนับสนุนการปฏิบัติงานหน่วยกู้ชีพกู้ภัยตามโครงการตำบลหนึ่งทีมกู้ภัย (OTOS) | ๐.๐๐ | สำนักปลัด อบจ., สำนักปลัดเทศบาล, สำนักงานปลัด อบต. | เพื่อให้มีสมาชิกที่มีความรู้ในการกู้ชีพ กู้ภัย | ฝึกอบรมสมาชิกหน่วยกู้ชีพกู้ภัย ปีละครั้ง |
| ๓๐. | การจัดระเบียบชุมชน/สังคมและการรักษาความสงบเรียบร้อย | โครงการขอรับการสนับสนุน งบประมาณ ศูนย์ปฏิบัติการร่วม ในการช่วยเหลือประชาชนของ องค์กรปกครองส่วนท้องถิ่น | ๑๘,๐๐๐.๐๐ | สำนักปลัด อบจ., สำนักปลัดเทศบาล, สำนักงานปลัด อบต. | เพื่อใช้ที่ว่ากรอำเภอเมืองระนอง เป็นสถานที่กลางในการให้บริการประชาชน เป็นศูนย์ปฏิบัติการร่วมในการช่วยเหลือประชาชนขององค์กรปกครองส่วนท้องถิ่น | จัดจ้างผู้ปฏิบัติงานในศูนย์ ปฏิบัติการร่วม จัดซื้อวัสดุอุปกรณ์ ที่จำเป็นในการใช้ตามภารกิจ ของศูนย์ปฏิบัติการร่วมในการช่วยเหลือประชาชน |

| | | | | | | |
|-----|--|---|-----------|--|--|--|
| ๓๑. | การจัดระเบียบชุมชน/สังคมและการรักษาความสงบเรียบร้อย | โครงการอุดหนุนสถานีตำรวจ ภูธรปากน้ำ | ๐.๐๐ | สำนักปลัด อบจ., สำนักปลัดเทศบาล, สำนักงานปลัด อบต. | เพื่อสร้างอาสาจราจรประจำท้องถิ่น และสร้างจิตสำนึกให้ผู้ขับขี่รู้จักเคารพกฎจราจร และลดการเกิดอุบัติเหตุ | ฝึกอบรมผู้ทำหน้าที่อาสาจราจร ปีละ ๑ ครั้ง |
| ๓๒. | การจัดระเบียบชุมชน/สังคมและการรักษาความสงบเรียบร้อย | โครงการอุดหนุนสถานีตำรวจ ภูธรปากน้ำ | ๐.๐๐ | สำนักปลัด อบจ., สำนักปลัดเทศบาล, สำนักงานปลัด อบต. | เพื่อให้เยาวชนเข้ามามีส่วนร่วมในกิจกรรมการลดอุบัติเหตุและปลูกฝังจิตสำนึกที่ดีต่อการใช้รถ ใช้ถนนของเยาวชน | ฝึกอบรมลูกเสือ-ยุวจราจร ปีละ ๑ ครั้ง |
| ๓๓. | การบริหารจัดการทรัพยากรธรรมชาติและสิ่งแวดล้อม | โครงการ Big Cleaning Day | ๓๕,๒๖๒.๐๐ | สำนักปลัด อบจ., สำนักปลัดเทศบาล, สำนักงานปลัด อบต. | เพื่อเป็นการรณรงค์สร้างจิตสำนึกในรักษาความสะอาดให้กับประชาชน | ดำเนินการเดือนละ ๑ ครั้ง |
| ๓๔. | การอนุรักษ์ศิลปวัฒนธรรมจารีตประเพณี ศาสนา และภูมิปัญญาท้องถิ่น | โครงการจัดตลาดนัดชายแดน เพื่อส่งเสริมการท่องเที่ยว | ๐.๐๐ | สำนักปลัด อบจ., สำนักปลัดเทศบาล, สำนักงานปลัด อบต. | เพื่อส่งเสริมการท่องเที่ยวในจังหวัดระนอง | ดำเนินการจัดตลาดนัดอย่างน้อย ปีละ ๑ ครั้ง |
| ๓๕. | การอนุรักษ์ศิลปวัฒนธรรมจารีตประเพณี ศาสนา และภูมิปัญญาท้องถิ่น | โครงการสืบสานประเพณีวันสงกรานต์และวันผู้สูงอายุ | ๐.๐๐ | สำนักปลัด อบจ., สำนักปลัดเทศบาล, สำนักงานปลัด อบต. | เพื่อส่งเสริมการสืบสาน ประเพณีที่สำคัญ และสร้าง จิตสำนึกให้ประชาชนเห็น ความสำคัญของ ผู้สูงอายุ | จัดฝึกอบรมและจัดกิจกรรมใน วันผู้สูงอายุ ปีละ ๑ ครั้ง |
| ๓๖. | การอนุรักษ์ศิลปวัฒนธรรมจารีตประเพณี ศาสนา และภูมิปัญญาท้องถิ่น | โครงการให้ความรู้ด้านคุณธรรม และจริยธรรมตามหลักศาสนา อิสลาม ร่วมสืบสานประเพณีต้อนรับเดือนรอมฎอน | ๐.๐๐ | สำนักปลัด อบจ., สำนักปลัดเทศบาล, สำนักงานปลัด อบต. | เพื่อส่งเสริมการสืบสาน ประเพณีที่สำคัญของ ศาสนาอิสลาม | จัดฝึกอบรมและศึกษาดูงาน ปีละ ๑ ครั้ง |

ฉ. การใช้จ่ายงบประมาณ

เทศบาลตำบลปากน้ำท่าเรือ มีการใช้จ่ายงบประมาณในการดำเนินโครงการตามข้อบัญญัติงบประมาณ โดยได้มีการก่อหนี้ผูกพัน/ ลงนามในสัญญา รวม ๒๒ โครงการ จำนวนเงิน ๑๕,๓๒๘,๐๐๑.๘๔ บาท มีการเบิกจ่ายงบประมาณ จำนวน ๑๘ โครงการ จำนวนเงิน ๑๒,๗๙๖,๗๒๕.๐๔ ล้านบาท สามารถจำแนกตามยุทธศาสตร์ ได้ดังนี้

| ยุทธศาสตร์ | โครงการ | การก่อหนี้ผูกพัน/ ลงนามในสัญญา | โครงการ | การเบิกจ่ายงบประมาณ |
|---|-----------|--------------------------------|-----------|----------------------|
| การพัฒนาโครงสร้างพื้นฐาน | ๓ | ๖๗๔,๙๐๐.๐๐ | ๒ | ๔๘๗,๙๐๐.๐๐ |
| การวางแผน การส่งเสริมการลงทุน พาณิชยกรรมและการท่องเที่ยว | | | | |
| การพัฒนาคุณภาพชีวิต | ๑๖ | ๑๔,๖๑๐,๓๓๙.๘๔ | ๑๓ | ๑๒,๒๖๖,๐๖๓.๐๔ |
| การจัดระเบียบชุมชน/สังคมและการรักษาความสงบเรียบร้อย | ๒ | ๑๙,๐๐๐.๐๐ | ๒ | ๑๙,๐๐๐.๐๐ |
| การบริหารจัดการทรัพยากรธรรมชาติและสิ่งแวดล้อม | ๑ | ๒๓,๗๖๒.๐๐ | ๑ | ๒๓,๗๖๒.๐๐ |
| การอนุรักษ์ศิลปวัฒนธรรม จารีตประเพณี ศาสนา และภูมิปัญญาท้องถิ่น | | | | |
| รวม | ๒๒ | ๑๕,๓๒๘,๐๐๑.๘๔ | ๑๘ | ๑๒,๗๙๖,๗๒๕.๐๔ |

รายละเอียดโครงการในข้อบัญญัติงบประมาณเทศบาลตำบลปากน้ำท่าเรือ ที่มีการก่อสร้าง
ผูกพัน/ลงนามในสัญญา มีดังนี้

| | ยุทธศาสตร์ | ชื่อโครงการตามแผน | งบตามข้อบัญญัติ/ เทศบัญญัติ | ลงนามสัญญา | เบิกจ่าย | คงเหลือ |
|-----|--------------------------|--|--------------------------------|--------------|--------------|-----------|
| ๑. | การพัฒนาโครงสร้างพื้นฐาน | โครงการขุดลอกคูระบายน้ำ หมู่ที่ ๑ บ้านปากคลอง | ๒๒๗,๙๐๐.๐๐ | ๒๒๗,๙๐๐.๐๐ | ๒๒๗,๙๐๐.๐๐ | ๐.๐๐ |
| ๒. | การพัฒนาโครงสร้างพื้นฐาน | โครงการปรับปรุงซ่อมแซมทางเดินเท้าคอนกรีตเสริมเหล็ก หมู่ที่ ๔ บ้านเกาะสินไห | ๒๖๐,๐๐๐.๐๐ | ๒๖๐,๐๐๐.๐๐ | ๒๖๐,๐๐๐.๐๐ | ๐.๐๐ |
| ๓. | การพัฒนาโครงสร้างพื้นฐาน | โครงการก่อสร้างลานคอนกรีตเสริมเหล็ก บริเวณหน้าศาลาอเนกประสงค์ หมู่ที่ ๑ บ้านปากคลอง | ๑๘๗,๐๐๐.๐๐ | ๑๘๗,๐๐๐.๐๐ | ๐.๐๐ | ๐.๐๐ |
| ๔. | การพัฒนาคุณภาพชีวิต | โครงการจัดทำเวทีประชาคมเพื่อการจัดทำแผนพัฒนาเทศบาลและการจัดทำแผนในระดับพื้นที่ | ๒,๐๕๐.๐๐ | ๒,๐๕๐.๐๐ | ๒,๐๕๐.๐๐ | ๐.๐๐ |
| ๕. | การพัฒนาคุณภาพชีวิต | โครงการจัดการเลือกตั้งสมาชิกสภาเทศบาลและนายกเทศมนตรีตำบลปากน้ำท่าเรือ | ๕๔๐,๐๐๐.๐๐ | ๕๓๙,๙๗๓.๘๐ | ๕๓๙,๙๗๓.๘๐ | ๒๖.๒๐ |
| ๖. | การพัฒนาคุณภาพชีวิต | ค่าอาหารเสริม (นม) (ยกเล็ก) | ๑,๙๑๑,๙๖๐.๐๐ | ๑,๙๑๑,๕๘๖.๐๔ | ๙๔๗,๘๔๙.๒๔ | ๓๗๓.๙๖ |
| ๗. | การพัฒนาคุณภาพชีวิต | โครงการสนับสนุนอาหารกลางวัน | ๓,๗๘๗,๑๐๐.๐๐ | ๓,๖๙๘,๐๘๐.๐๐ | ๓,๖๙๘,๐๘๐.๐๐ | ๘๙,๐๒๐.๐๐ |
| ๘. | การพัฒนาคุณภาพชีวิต | โครงการสนับสนุนค่าใช้จ่ายการบริหารสถานศึกษา (สนับสนุนอาหารกลางวัน) | ๒๔๙,๙๐๐.๐๐ | ๑๘๑,๓๐๐.๐๐ | ๓๕,๗๖๐.๐๐ | ๖๘,๖๐๐.๐๐ |
| ๙. | การพัฒนาคุณภาพชีวิต | โครงการปรับปรุง ซ่อมแซมพัฒนาศูนย์พัฒนาเด็กเล็กบ้านหินช้าง หมู่ที่ ๓ บ้านหินช้าง | ๔๘๐,๐๐๐.๐๐ | ๔๘๐,๐๐๐.๐๐ | ๐.๐๐ | ๐.๐๐ |
| ๑๐. | การพัฒนาคุณภาพชีวิต | โครงการสนับสนุนค่าใช้จ่ายการบริหารสถานศึกษา | ๙๘๐,๗๕๐.๐๐ | ๙๑๘,๕๖๔.๐๐ | ๙๑๘,๕๖๔.๐๐ | ๖๒,๑๘๖.๐๐ |
| ๑๑. | การพัฒนาคุณภาพชีวิต | โครงการป้องกันและควบคุมโรคพิษสุนัขบ้า ประจำปี ๒๕๖๔ | ๑๖,๔๐๐.๐๐ | ๑๖,๓๕๘.๐๐ | ๑๖,๓๕๘.๐๐ | ๔๒.๐๐ |
| ๑๒. | การพัฒนาคุณภาพชีวิต | โครงการให้ความรู้เกี่ยวกับการพึ่งพาตนเองตามหลักปรัชญาเศรษฐกิจพอเพียง ประจำปีงบประมาณ พ.ศ. ๒๕๖๔ | ๕๕๐,๐๐๐.๐๐ | ๕๕๐,๐๐๐.๐๐ | ๕๕๐,๐๐๐.๐๐ | ๐.๐๐ |
| ๑๓. | การพัฒนาคุณภาพชีวิต | โครงการจัดการแข่งขันกีฬาเทศบาลตำบลปากน้ำท่าเรือ | ๑๓๕,๘๒๘.๐๐ | ๑๓๕,๘๒๘.๐๐ | ๑๓๕,๘๒๘.๐๐ | ๐.๐๐ |
| ๑๔. | การพัฒนาคุณภาพชีวิต | โครงการก่อสร้างอาคารเก็บพัสดุพร้อมลานคอนกรีตเสริมเหล็กบริเวณหลังรพ.สต. บ้านปากคลอง หมู่ที่ ๑ บ้านปากคลอง | ๓๗๕,๐๐๐.๐๐ | ๓๗๕,๐๐๐.๐๐ | ๐.๐๐ | ๐.๐๐ |
| ๑๕. | การพัฒนาคุณภาพชีวิต | โครงการก่อสร้างห้องน้ำสำนักงาน บริเวณเทศบาลตำบลปากน้ำท่าเรือ หมู่ที่ ๕ บ้านเขานางหงส์ | ๓๘๐,๐๐๐.๐๐ | ๓๘๐,๐๐๐.๐๐ | ๐.๐๐ | ๐.๐๐ |
| ๑๖. | การพัฒนาคุณภาพชีวิต | เบี้ยยังชีพความพิการ | ๗๐๓,๒๐๐.๐๐ | ๖๔๖,๐๐๐.๐๐ | ๖๔๖,๐๐๐.๐๐ | ๕๗,๒๐๐.๐๐ |
| ๑๗. | การพัฒนาคุณภาพชีวิต | เบี้ยยังชีพผู้ป่วยเอดส์ | ๖๖,๐๐๐.๐๐ | ๒๗,๐๐๐.๐๐ | ๒๗,๐๐๐.๐๐ | ๓๙,๐๐๐.๐๐ |

| | ยุทธศาสตร์ | ชื่อโครงการตามแผน | งบตามข้อบัญญัติ/ เทศบัญญัติ | ลงนามสัญญา | เบิกจ่าย | คงเหลือ |
|-----|---|--|--------------------------------|--------------|--------------|------------|
| ๑๘. | การพัฒนาคุณภาพชีวิต | เบี้ยยังชีพผู้สูงอายุ | ๕,๑๒๖,๘๐๐.๐๐ | ๔,๗๒๖,๑๐๐.๐๐ | ๔,๗๒๖,๑๐๐.๐๐ | ๔๐๐,๗๐๐.๐๐ |
| ๑๙. | การพัฒนาคุณภาพชีวิต | เงินอุดหนุนสาธารณสุขมูลฐาน (อสม.) | ๓๗,๕๐๐.๐๐ | ๒๒,๕๐๐.๐๐ | ๒๒,๕๐๐.๐๐ | ๑๕,๐๐๐.๐๐ |
| ๒๐. | การจัดระเบียบชุมชน/สังคม และการรักษาความสงบ เรียบร้อย | โครงการขับซึ่ปลอตภัย ช่วง เทศกาล วันหยุดราชการ | ๑,๐๐๐.๐๐ | ๑,๐๐๐.๐๐ | ๑,๐๐๐.๐๐ | ๐.๐๐ |
| ๒๑. | การจัดระเบียบชุมชน/สังคม และการรักษาความสงบ เรียบร้อย | โครงการขอรับการสนับสนุน งบประมาณศูนย์ปฏิบัติการร่วม ในการช่วยเหลือประชาชนของ องค์กรปกครองส่วนท้องถิ่น ประจำปีงบประมาณ พ.ศ. ๒๕๖๔ | ๑๘,๐๐๐.๐๐ | ๑๘,๐๐๐.๐๐ | ๑๘,๐๐๐.๐๐ | ๐.๐๐ |
| ๒๒. | การบริหารจัดการ ทรัพยากรธรรมชาติและ สิ่งแวดล้อม | โครงการ Big Cleaning Day | ๓๕,๒๖๒.๐๐ | ๒๓,๗๖๒.๐๐ | ๒๓,๗๖๒.๐๐ | ๑๑,๕๐๐.๐๐ |

รายงานสรุปผลการดำเนินงาน ปี ๒๕๖๔
เทศบาลตำบลปากน้ำท่าเรือ เมืองระนอง จ.ระนอง

| ยุทธศาสตร์ | แผนการดำเนินการ ทั้งหมด | | อนุมัติงบประมาณ | | ลงนามสัญญา | | เบิกจ่าย | |
|--|----------------------------|----------------------|------------------|----------------------|------------------|----------------------|------------------|----------------------|
| | จำนวน โครงการ | งบประมาณ | จำนวน โครงการ | งบประมาณ | จำนวน โครงการ | งบประมาณ | จำนวน โครงการ | งบประมาณ |
| ๑.การพัฒนาโครงสร้างพื้นฐาน | ๖๐ | ๔๗,๓๑๑,๑๐๐.๐๐ | ๓ | ๖๗๔,๙๐๐.๐๐ | ๓ | ๖๗๔,๙๐๐.๐๐ | ๒ | ๔๘๗,๙๐๐.๐๐ |
| ๒.การวางแผน การส่งเสริมการ ลงทุน พาณิชยกรรมและการ ท่องเที่ยว | ๓ | ๕,๙๐๐,๐๐๐.๐๐ | - | - | - | - | - | - |
| ๓.การพัฒนาคุณภาพชีวิต | ๓๔ | ๒๑,๘๑๗,๕๐๐.๐๐ | ๒๓ | ๑๕,๓๔๒,๔๘๘.๐๐ | ๑๖ | ๑๔,๖๑๐,๓๓๙.๘๔ | ๑๓ | ๑๒,๒๖๖,๐๖๓.๐๔ |
| ๔.การจัดระเบียบชุมชน/สังคม และการรักษาความสงบ เรียบร้อย | ๑๔ | ๓,๓๙๐,๐๐๐.๐๐ | ๖ | ๑๙,๐๐๐.๐๐ | ๒ | ๑๙,๐๐๐.๐๐ | ๒ | ๑๙,๐๐๐.๐๐ |
| ๕.การบริหารจัดการ ทรัพยากรธรรมชาติและ สิ่งแวดล้อม | ๑๑ | ๖,๒๐๐,๐๐๐.๐๐ | ๑ | ๓๕,๒๖๒.๐๐ | ๑ | ๒๓,๗๖๒.๐๐ | ๑ | ๒๓,๗๖๒.๐๐ |
| ๖.การอนุรักษ์ศิลปวัฒนธรรม จารีตประเพณี ศาสนา และภูมิ ปัญญาท้องถิ่น | ๕ | ๖๘๐,๐๐๐.๐๐ | ๓ | ๐.๐๐ | - | - | - | - |
| รวม | ๑๒๗ | ๘๕,๒๙๘,๖๐๐.๐๐ | ๓๖ | ๑๖,๐๗๑,๖๕๐.๐๐ | ๒๒ | ๑๕,๓๒๘,๐๐๑.๘๔ | ๑๘ | ๑๒,๗๙๖,๗๒๕.๐๔ |

แบบที่ ๓ แบบประเมินผลการดำเนินงานตามแผนยุทธศาสตร์

คำชี้แจง : แบบที่ ๓ เป็นประเมินตนเอง โดยมีวัตถุประสงค์เพื่อใช้ประเมินผลการดำเนินงานขององค์กรปกครองส่วนท้องถิ่นตามยุทธศาสตร์ที่กำหนดไว้และมีกำหนดระยะเวลาในการรายงานปีละ ๑ ครั้ง หลังจากสิ้นสุดปีงบประมาณ

ส่วนที่ ๑ ข้อมูลทั่วไป

๑.ชื่อองค์กรปกครองส่วนท้องถิ่น เทศบาลตำบลปากน้ำท่าเรือ

๒.วัน/เดือน/ปีที่รายงาน พฤศจิกายน ๒๕๖๔

ส่วนที่ ๒ ยุทธศาสตร์และโครงการในปี ๒๕๖๔

ยุทธศาสตร์และจำนวนโครงการที่ปรากฏอยู่ในแผนและจำนวนโครงการที่ได้ปฏิบัติ

| ยุทธศาสตร์ | จำนวนโครงการ | | |
|--|-------------------------------|---------------------------|--------------------------------|
| | จำนวนโครงการที่ปรากฏอยู่ในแผน | จำนวนโครงการที่ได้ปฏิบัติ | โครงการที่อยู่ระหว่างดำเนินการ |
| ๑. การพัฒนาโครงสร้างพื้นฐาน | ๖๐ | ๒ | ๑ |
| ๒. การวางแผน การส่งเสริมการลงทุน พาณิชย- กรรม และการท่องเที่ยว | ๓ | - | - |
| ๓. การพัฒนาคุณภาพชีวิต | ๓๔ | ๑๓ | ๓ |
| ๔. การจัดระเบียบชุมชน สังคมและการรักษาความสงบเรียบร้อย | ๑๔ | ๒ | - |
| ๕. การบริหารจัดการทรัพยากร ธรรมชาติและสิ่งแวดล้อม | ๑๑ | ๑ | - |
| ๖. การอนุรักษ์ศิลปวัฒนธรรม จารีตประเพณี ศาสนา และภูมิปัญญาท้องถิ่น | ๕ | - | - |
| รวม | ๑๒๗ | ๑๘ | ๔ |

สรุปผลการพัฒนาท้องถิ่น ประจำปีงบประมาณ พ.ศ. ๒๕๖๔

ยุทธศาสตร์ที่ ๑ การพัฒนาโครงสร้างพื้นฐาน

| ลำดับที่ | โครงการ / กิจกรรม | งบประมาณ (บาท) | การเบิกจ่าย |
|----------|--|----------------|----------------------------|
| ๑ | โครงการขุดลอกคูระบายน้ำ หมู่ที่ ๑ บ้านปากคลอง | ๒๒๗,๙๐๐.๐๐ | ๒๒๗,๙๐๐.๐๐ |
| ๒ | โครงการปรับปรุงซ่อมแซมทางเดินเท้าคอนกรีตเสริมเหล็ก หมู่ที่ ๔ บ้านเกาะสินไห | ๒๖๐,๐๐๐.๐๐ | ๒๖๐,๐๐๐.๐๐ |
| ๓ | โครงการก่อสร้างลานคอนกรีตเสริมเหล็กบริเวณหน้าศาลาอเนกประสงค์ หมู่ที่ ๑ บ้านปากคลอง | ๑๘๗,๐๐๐.๐๐ | กันเงินไว้ดำเนินการปี ๒๕๖๕ |
| | รวมเป็นเงินทั้งสิ้น | ๖๗๔,๙๐๐.๐๐ | ๔๘๗,๐๐๐.๐๐ |

สรุปผลการพัฒนาท้องถิ่น ประจำปีงบประมาณ พ.ศ. ๒๕๖๔

ยุทธศาสตร์ที่ ๒ การวางแผน การส่งเสริมการลงทุน พาณิชยกรรมและการท่องเที่ยว
พึ่งพาตนเองตามหลักปรัชญาเศรษฐกิจพอเพียง

| ลำดับที่ | โครงการ / กิจกรรม | งบประมาณ (บาท) | การเบิกจ่าย |
|----------|---------------------|----------------|-------------|
| - | - | - | - |
| | รวมเป็นเงินทั้งสิ้น | | |

สรุปผลการพัฒนาท้องถิ่น ประจำปีงบประมาณ พ.ศ. ๒๕๖๔
ยุทธศาสตร์ที่ ๓ การพัฒนาคุณภาพชีวิต

| ลำดับที่ | โครงการ / กิจกรรม | งบประมาณ (บาท) | การเบิกจ่าย |
|----------|---|----------------|---|
| ๑ | โครงการจัดทำเวทีประชาคมเพื่อการจัดทำแผนพัฒนาเทศบาลและการจัดทำแผนในระดับพื้นที่ | ๒,๐๕๐.๐๐ | ๒,๐๕๐.๐๐ |
| ๒ | โครงการจัดการเลือกตั้งสมาชิกสภาเทศบาลตำบลปากน้ำท่าเรือและนายกเทศมนตรีตำบลปากน้ำท่าเรือ | ๕๔๐,๐๐๐.๐๐ | ๕๓๙,๙๗๓.๘๐ |
| ๓ | โครงการฝึกอบรมเพิ่มประสิทธิภาพในการปฏิบัติงานของบุคลากรเทศบาล | - | ไม่ได้ดำเนินการ ถูกจำกัดจากการระบาดของของโควิด-๑๙ |
| ๔ | โครงการอุดหนุนวัสดุอาหารเสริม (นม) สำหรับศูนย์พัฒนาเด็กเล็ก และโรงเรียนในเขต ทต.ปากน้ำท่าเรือ | ๑,๙๑๑,๙๖๐.๐๐ | ๑,๙๑๑,๙๖๐.๐๐ |
| ๕ | อุดหนุนโครงการอาหารกลางวันให้แก่โรงเรียน ๔ แห่ง และศูนย์พัฒนาเด็กเล็ก จำนวน ๒ แห่ง | ๓,๗๘๗,๑๐๐.๐๐ | ๓,๖๙๘,๐๘๐.๐๐ |
| ๖ | โครงการสนับสนุนค่าใช้จ่ายในการบริหารสถานศึกษา (สนับสนุนอาหารกลางวัน) | ๒๔๙,๙๐๐.๐๐ | ๑๘๑,๓๐๐.๐๐ |
| ๗ | โครงการสนับสนุนค่าใช้จ่ายในการบริหารสถานศึกษา | ๙๘๐,๗๕๐.๐๐ | ๙๑๘,๕๖๔.๐๐ |
| ๘ | โครงการปรับปรุง ซ่อมแซมศูนย์พัฒนาเด็กเล็กบ้านหินช้าง หมู่ที่ ๓ บ้านหินช้าง | ๔๘๐,๐๐๐.๐๐ | ๔๘๐,๐๐๐.๐๐ |
| ๙ | โครงการวันเด็กแห่งชาติ | - | ไม่ได้ดำเนินการ ถูกจำกัดจากการระบาดของของโควิด-๑๙ |
| ๑๐ | โครงการณรงค์ป้องกันและควบคุมโรคพิษสุนัขบ้าประจำปี ๒๕๖๔ | ๑๖,๔๐๐.๐๐ | ๑๖,๓๕๘.๐๐ |
| ๑๑ | โครงการพระราชดำริด้านสาธารณสุข | - | ไม่มีโครงการที่ขอรับการสนับสนุน |
| ๑๒ | โครงการฟื้นฟูสมรรถภาพผู้พิการ | - | ไม่ได้ดำเนินการ ถูกจำกัดจากการระบาดของของโควิด-๑๙ |
| ๑๓ | โครงการจ้างนักเรียนนักศึกษา ปฏิบัติงานในช่วงปิดภาคเรียน และวันหยุด | - | ไม่ได้ดำเนินการ |
| ๑๔ | โครงการป้องกันและแก้ไขปัญหาเสพติด | - | ไม่ได้ดำเนินการ ถูกจำกัดจากการระบาดของของโควิด-๑๙ |
| ๑๕ | โครงการอบรมให้ความรู้เกี่ยวกับ การพึ่งพาตนเองตามหลักปรัชญาเศรษฐกิจพอเพียง | ๕๕๐,๐๐๐.๐๐ | ๕๕๐,๐๐๐.๐๐ |

| ลำดับที่ | โครงการ / กิจกรรม | งบประมาณ (บาท) | การเบิกจ่าย |
|----------|---|----------------------|--|
| ๑๖ | โครงการส่งเสริมการออกกำลังกาย | - | ไม่ได้ดำเนินการ ถูกจำกัดจากการระบอบของโควิด-๑๙ |
| ๑๗ | โครงการจัดการแข่งขันกีฬาเทศบาลตำบลปากน้ำท่าเรือ | ๑๓๕,๘๒๘.๐๐ | ๑๓๕,๘๒๘.๐๐ |
| ๑๘ | โครงการก่อสร้างอาคารเก็บพัสดุพร้อมลานคอนกรีตเสริมเหล็กบริเวณหลังรพ.สต.บ้านปากคลอง หมู่ที่ ๑ บ้านปากคลอง | ๓๗๕,๐๐๐.๐๐ | อยู่ระหว่างดำเนินการ |
| ๑๙ | โครงการก่อสร้างห้องน้ำสำนักงาน บริเวณเทศบาลตำบลปากน้ำท่าเรือ หมู่ที่ ๕ บ้านเขานางหงส์ | ๓๘๐,๐๐๐.๐๐ | อยู่ระหว่างดำเนินการ |
| ๒๐ | โครงการเบี้ยยังชีพคนพิการ | ๗๐๓,๐๐๐.๐๐ | ๖๔๖,๐๐๐.๐๐ |
| ๒๑ | โครงการเบี้ยยังชีพผู้สูงอายุ | ๖๖,๐๐๐.๐๐ | ๒๗,๐๐๐.๐๐ |
| ๒๒ | โครงการเบี้ยยังชีพผู้สูงอายุ | ๕,๑๒๖,๘๐๐.๐๐ | ๔,๗๒๖,๑๐๐.๐๐ |
| ๒๓ | โครงการพัฒนางานสาธารณสุขมูลฐาน (อสม.) | ๓๗,๕๐๐.๐๐ | ๒๒,๕๐๐.๐๐ |
| | รวมเป็นเงินทั้งสิ้น | ๑๕,๓๔๒,๒๘๘.๐๐ | ๑๓,๘๕๕,๗๑๓.๘๐ |

สรุปผลการพัฒนาท้องถิ่น ประจำปีงบประมาณ พ.ศ. ๒๕๖๔
ยุทธศาสตร์ที่ ๔ การจัดระเบียบชุมชนสังคมและการรักษาความสงบเรียบร้อย

| ลำดับที่ | โครงการ / กิจกรรม | งบประมาณ (บาท) | การเบิกจ่าย |
|----------|--|----------------|---|
| ๑ | โครงการอบรมทบทวนส่งเสริมศักยภาพในการปฏิบัติงานของอาสาสมัครป้องกันภัยฝ่ายพลเรือน (อปพร.) | - | ไม่ได้ดำเนินการ ถูกจำกัดจากการระบาดของของโควิด-๑๙ |
| ๒ | โครงการขับเคลื่อนปลอดภัยช่วงเทศกาลและวันหยุดราชการ | ๑,๐๐๐.๐๐ | ๑,๐๐๐.๐๐ |
| ๓ | โครงการฝึกอบรมสมาชิกหน่วยกู้ชีพกู้ภัยตามโครงการหนึ่งตำบลหนึ่งทีมกู้ภัย (OTOS) | - | ไม่ได้ดำเนินการ ถูกจำกัดจากการระบาดของของโควิด-๑๙ |
| ๔ | โครงการขอรับการสนับสนุนศูนย์ปฏิบัติการร่วมในการช่วยเหลือประชาชนขององค์กรปกครองส่วนท้องถิ่น ประจำปีงบประมาณ พ.ศ. ๒๕๖๔ | ๑๘,๐๐๐.๐๐ | ๑๘,๐๐๐.๐๐ |
| | รวมเป็นเงินทั้งสิ้น | ๑๙,๐๐๐.๐๐ | ๑๙,๐๐๐.๐๐ |

สรุปผลการพัฒนาท้องถิ่น ประจำปีงบประมาณ พ.ศ. ๒๕๖๔
ยุทธศาสตร์ที่ ๕ การบริหารจัดการทรัพยากรธรรมชาติและสิ่งแวดล้อม

| ลำดับที่ | โครงการ / กิจกรรม | งบประมาณ (บาท) | เบิกจ่าย |
|----------|--------------------------|----------------|-----------|
| ๑ | โครงการ Big Cleaning Day | ๓๕,๒๖๒.๐๐ | ๒๓,๗๖๒.๐๐ |
| | รวมเป็นเงินทั้งสิ้น | ๓๕,๒๖๒.๐๐ | ๒๓,๗๖๒.๐๐ |

สรุปผลการพัฒนาท้องถิ่น ประจำปีงบประมาณ พ.ศ. ๒๕๖๔
ยุทธศาสตร์ที่ ๖ การอนุรักษ์ศิลปวัฒนธรรม จารีตประเพณี ศาสนา และภูมิปัญญาท้องถิ่น

| ลำดับที่ | โครงการ / กิจกรรม | งบประมาณ (บาท) | เบิกจ่าย |
|----------|--|----------------|--|
| ๑ | โครงการจัดตลาดนัดชายแดน เพื่อส่งเสริมการท่องเที่ยว | - | ไม่ได้ดำเนินการ ถูกจำกัดจากการระบาดของโควิด-๑๙ |
| ๒ | โครงการสืบสานประเพณีวันสงกรานต์และวันผู้สูงอายุประจำปี ๒๕๖๔ | - | ไม่ได้ดำเนินการ ถูกจำกัดจากการระบาดของโควิด-๑๙ |
| ๓ | โครงการให้ความรู้ด้านคุณธรรมและจริยธรรมตามหลักศาสนาอิสลามร่วมสืบสานประเพณีต้อนรับเดือนรอมฎอนประจำปี ๒๕๖๔ | - | ไม่ได้ดำเนินการ ถูกจำกัดจากการระบาดของโควิด-๑๙ |
| | รวมเป็นเงินทั้งสิ้น | - | - |

ส่วนที่ ๓ ผลการวิเคราะห์การติดตามและประเมินผล

๑. ผลการพิจารณาการติดตามและประเมินผลยุทธศาสตร์เพื่อความสอดคล้องแผนพัฒนาท้องถิ่น (พ.ศ. ๒๕๖๑ -๒๕๖๕)

สรุปคะแนนประเมินผลยุทธศาสตร์ ผลการให้คะแนนยุทธศาสตร์ของเทศบาลตำบลปากน้ำท่าเรือ จากการประชุมคณะกรรมการติดตามและประเมินผลแผนพัฒนาเทศบาลตำบลปากน้ำท่าเรือ เมื่อวันที่ ๑๓ พฤศจิกายน ๒๕๖๓ เวลา ๑๐.๐๐ น. ณ ห้องประชุมเทศบาลตำบลปากน้ำท่าเรือ เป็นดังนี้

| ประเด็นการพิจารณา | คะแนน | คะแนนที่ได้ |
|---|-------|-------------|
| ๑. ข้อมูลสภาพทั่วไปขององค์กรปกครองส่วนท้องถิ่น | ๒๐ | ๑๗.๙๐ |
| ๒. การวิเคราะห์สถานการณ์และศักยภาพ | ๑๕ | ๑๓.๔๘ |
| ๓. ยุทธศาสตร์ ประกอบด้วย | ๖๕ | ๕๔.๕๖ |
| ๓.๑ ยุทธศาสตร์ขององค์กรปกครองส่วนท้องถิ่น | (๑๐) | ๗.๘๓ |
| ๓.๒ ยุทธศาสตร์ขององค์กรปกครองส่วนท้องถิ่นในเขตจังหวัด | (๑๐) | ๗.๗๕ |
| ๓.๓ ยุทธศาสตร์จังหวัด | (๑๐) | ๗.๕๘ |
| ๓.๔ วิสัยทัศน์ | (๕) | ๔.๕๐ |
| ๓.๕ พันธกิจ | (๕) | ๔.๕๐ |
| ๓.๖ เป้าประสงค์ของแต่ละประเด็นพันธกิจ | (๕) | ๔.๕๐ |
| ๓.๗ ตัวชี้วัดระดับเป้าประสงค์ (ตัวชี้วัดรวม) | (๕) | ๔.๗๕ |
| ๓.๘ จุดมุ่งหมายเพื่อการพัฒนาในอนาคต (แนวทางการพัฒนา) | (๕) | ๔.๓๓ |
| ๓.๙ ตัวชี้วัดและแนวทางการพัฒนา (ตัวชี้วัดรวม) | (๕) | ๔.๖๖ |
| ๓.๑๐ ผลผลิต/โครงการ | (๕) | ๔.๑๖ |
| รวม | ๑๐๐ | ๘๕.๙๔ |

| ประเด็นการพิจารณา | รายละเอียดหลักเกณฑ์ | คะแนนเต็ม | คะแนนที่ได้ |
|-----------------------------------|---|---------------------------------|-------------|
| <p>๑. ข้อมูลสภาพทั่วไปของอปท.</p> | <p>ควรประกอบด้วยข้อมูลดังนี้ (๑) ข้อมูลทั่วไป เกี่ยวกับด้านกายภาพ เช่น ที่ตั้งของหมู่บ้าน/ชุมชน/ตำบลลักษณะภูมิประเทศ ลักษณะภูมิอากาศ ลักษณะของดิน ลักษณะของแหล่งน้ำ ลักษณะของไม้/ป่าไม้ ฯลฯ ด้านการเมือง/การปกครอง เช่น เขตการปกครอง การเลือกตั้ง ฯลฯ</p> | <p>๒๐ (๓)</p> | <p>๒.๕๐</p> |
| | <p>(๒) ข้อมูลเกี่ยวกับด้านการเมือง/การปกครอง เช่น เขตการปกครอง การเลือกตั้ง ฯลฯ ประชากร เช่น ข้อมูลเกี่ยวกับประชากร และช่วงอายุและจำนวนประชากร ฯลฯ</p> | <p>(๒)</p> | <p>๒.๐๐</p> |
| | <p>(๓) ข้อมูลเกี่ยวกับสภาพทางสังคม เช่น การศึกษา สาธารณสุข อาชญากรรม ยาเสพติด การสังคมสงเคราะห์ ฯลฯ</p> | <p>(๒)</p> | <p>๒.๐๐</p> |
| | <p>(๔) ข้อมูลเกี่ยวกับระบบบริการพื้นฐาน เช่น การคมนาคมขนส่ง การไฟฟ้า การประปา โทรศัพท์ ฯลฯ</p> | <p>(๒)</p> | <p>๑.๘๓</p> |
| | <p>(๕) ข้อมูลเกี่ยวกับระบบเศรษฐกิจ เช่น การเกษตร การประมง การปศุสัตว์ การบริการ การท่องเที่ยว อุตสาหกรรม การพาณิชย์/กลุ่มอาชีพแรงงาน ฯลฯ และเศรษฐกิจพอเพียงท้องถิ่น (ด้านการเกษตรและแหล่งน้ำ)</p> | <p>(๒)</p> | <p>๑.๗๕</p> |
| | <p>(๖) ข้อมูลเกี่ยวกับระบบศาสนา ประเพณี วัฒนธรรม เช่น การนับถือศาสนา ประเพณีและงานประจำปี ภูมิปัญญาท้องถิ่น ภาษาถิ่น สินค้าพื้นเมืองและของที่ระลึก ฯลฯ อื่นๆ</p> | <p>(๒)</p> | <p>๑.๘๓</p> |
| | <p>(๗) ข้อมูลเกี่ยวกับทรัพยากรธรรมชาติ เช่น น้ำ ป่าไม้ ภูเขา คุณภาพของทรัพยากรธรรมชาติ ฯลฯ</p> | <p>(๒)</p> | <p>๑.๘๓</p> |
| | <p>(๘) การสำรวจและจัดเก็บข้อมูลเพื่อการจัดทำแผนพัฒนาท้องถิ่นหรือการใช้ข้อมูล จปฐ.</p> | <p>(๒)</p> | <p>๑.๘๓</p> |
| | <p>(๙) การประชุมประชาคมท้องถิ่น รูปแบบ วิธีการ และการดำเนินการประชุมประชาคมท้องถิ่น โดยใช้กระบวนการร่วมคิด ร่วมทำ ร่วมตัดสินใจ ร่วมตรวจสอบ ร่วมรับประโยชน์ ร่วมแก้ปัญหา ปรีกษาหารือ แลกเปลี่ยนเรียนรู้ เพื่อแก้ปัญหาสำหรับการพัฒนาท้องถิ่นตามอำนาจหน้าที่ขององค์กรปกครองส่วนท้องถิ่น</p> | <p>(๓)</p> | <p>๒.๓๓</p> |

| ประเด็นการพิจารณา | รายละเอียดหลักเกณฑ์ | คะแนนเต็ม | คะแนนที่ได้ |
|------------------------------------|---|-------------------|-------------|
| ๒. การวิเคราะห์สภาพการณ์และศักยภาพ | <p>ควรประกอบด้วยข้อมูล ดังนี้</p> <p>(๑) การวิเคราะห์ที่ครอบคลุมความเชื่อมโยง ความสอดคล้อง ยุทธศาสตร์จังหวัด ยุทธศาสตร์การพัฒนาขององค์กรปกครองส่วนท้องถิ่นในเขตจังหวัด ยุทธศาสตร์ขององค์กรปกครองส่วนท้องถิ่น นโยบายของผู้บริหารท้องถิ่น รวมถึงความเชื่อมโยงแผนยุทธศาสตร์ของชาติ ๒๐ ปี แผนพัฒนาเศรษฐกิจและสังคมแห่งชาติ และ Thailand ๔.๐</p> | <p>๑๕ (๒)</p> | <p>๑.๘๓</p> |
| | <p>(๒) การวิเคราะห์การใช้ผังเมืองรวมหรือผังเมืองเฉพาะและการบังคับใช้ผลของการบังคับใช้ สภาพการณ์ที่เกิดขึ้นต่อการพัฒนาท้องถิ่น</p> | <p>(๑)</p> | <p>๑.๐๐</p> |
| | <p>(๓) การวิเคราะห์ทางสังคม เช่น ด้านแรงงาน การศึกษา สาธารณสุข ความยากจน อาชญากรรม ปัญหาเสพติด เทคโนโลยี จารีต ประเพณี วัฒนธรรม ภูมิปัญญาท้องถิ่น เป็นต้น</p> | <p>(๒)</p> | <p>๑.๖๖</p> |
| | <p>(๔) การวิเคราะห์ทางเศรษฐกิจ ข้อมูลด้านรายได้ครัวเรือน การส่งเสริมอาชีพ กลุ่มอาชีพ กลุ่มทางสังคม การพัฒนาอาชีพและกลุ่มต่างๆ สภาพทางเศรษฐกิจและความเป็นอยู่ทั่วไป เป็นต้น</p> | <p>(๒)</p> | <p>๑.๘๓</p> |
| | <p>(๕) การวิเคราะห์สิ่งแวดล้อม พื้นที่สีเขียว ธรรมชาติต่างๆ ทางภูมิศาสตร์ กระบวนการหรือสิ่งที่เกิดขึ้น การประดิษฐ์ที่มีผลต่อสิ่งแวดล้อมและการพัฒนา</p> | <p>(๒)</p> | <p>๑.๘๓</p> |
| | <p>(๖) ผลการวิเคราะห์ศักยภาพเพื่อประเมินสถานการณ์การพัฒนาในปัจจุบันและโอกาสการพัฒนาในอนาคตของท้องถิ่น ด้วยเทคนิค SWOT Analysis ที่อาจส่งผลต่อการดำเนินงานได้แก่ S-trength (จุดแข็ง) W-Weakness (จุดอ่อน) O-Opportunity (โอกาส) และ T-Threat (อุปสรรค)</p> | <p>(๒)</p> | <p>๑.๕๘</p> |
| | <p>(๗) สรุปประเด็นปัญหาและความต้องการของประชาชนเชิงพื้นที่ มี การนำเสนอปัญหา ค้นหาสาเหตุของปัญหาหรือสมมติฐานของปัญหา แนวทางการแก้ไขปัญหาหรือวิธีการแก้ไขปัญหา การกำหนดวัตถุประสงค์เพื่อแก้ไขปัญหา</p> | <p>(๒)</p> | <p>๑.๗๕</p> |

| ประเด็นการพิจารณา | รายละเอียดหลักเกณฑ์ | คะแนนเต็ม | คะแนนที่ได้ |
|--|---|------------|-------------|
| ๒. การวิเคราะห์ สภาพการณ์และ ศักยภาพ | (๘) สรุปผลการดำเนินงานตามงบประมาณที่ได้รับ และการ เบิกจ่ายงบประมาณ ในปีงบประมาณ พ.ศ. ๒๕๕๗-๒๕๖๐ เช่น การสรุปสถานการณ์การพัฒนา การตั้งงบประมาณ การเบิกจ่ายงบประมาณ การประเมินผลการนำแผนพัฒนา ท้องถิ่นไปปฏิบัติในเชิงปริมาณ และการประเมิน ประสิทธิผลของแผนพัฒนาท้องถิ่นในเชิงคุณภาพ | (๑) | ๑.๐๐ |
| | (๙) ผลที่ได้รับจากการดำเนินงานในปีงบประมาณ พ.ศ. ๒๕๕๗-๒๕๖๐ เช่น ผลที่ได้รับ/ผลที่สำคัญ ผลกระทบ และ สรุปปัญหาอุปสรรคการดำเนินงานที่ผ่านมาและแนว ทางการแก้ไข ปีงบประมาณ พ.ศ. ๒๕๕๗-๒๕๖๐ | (๑) | ๑.๐๐ |
| ๓. ยุทธศาสตร์ ๓.๑ ยุทธศาสตร์ของ องค์กรปกครองส่วน ท้องถิ่น | ควรประกอบด้วยข้อมูลดังนี้ สอดคล้องกับสภาพสังคม เศรษฐกิจ สิ่งแวดล้อมของท้องถิ่น ประเด็นปัญหาการพัฒนาและแนวทางการพัฒนาที่ สอดคล้องกับยุทธศาสตร์ขององค์กรปกครองส่วนท้องถิ่น และเชื่อมโยงเชื่อมโยงหลักประชาธิรัฐแผนยุทธศาสตร์ของ ชาติ ๒๐ ปี แผนพัฒนาเศรษฐกิจและสังคมแห่งชาติ และ Thailand ๔.๐ | ๒๕ (๑๐) | ๗.๘๓ |
| ๓.๒ ยุทธศาสตร์ของ องค์กรปกครองส่วน ท้องถิ่นในเขตจังหวัด | สอดคล้องและเชื่อมโยงกับสภาพสังคม เศรษฐกิจ สิ่งแวดล้อมของท้องถิ่น และยุทธศาสตร์จังหวัด และ เชื่อมโยงเชื่อมโยงหลักประชาธิรัฐแผนยุทธศาสตร์ของชาติ ๒๐ ปี แผนพัฒนาเศรษฐกิจและสังคมแห่งชาติ และ Thailand ๔.๐ | (๑๐) | ๗.๗๕ |
| ๓.๓ ยุทธศาสตร์จังหวัด | สอดคล้องกับแผนพัฒนาเศรษฐกิจและสังคมแห่งชาติ แผนการบริหารราชการแผ่นดิน นโยบาย/ยุทธศาสตร์ คสช. และนโยบายรัฐบาล หลักประชาธิรัฐ ยุทธศาสตร์ชาติ ๒๐ ปี และ Thailand ๔.๐ | (๑๐) | ๗.๕๘ |
| ๓.๔ วิสัยทัศน์ | วิสัยทัศน์ มีลักษณะแสดงสถานภาพที่องค์กรปกครองส่วน ท้องถิ่นต้องการจะเป็นหรือบรรลุถึงอนาคตอย่างชัดเจน สอดคล้องกับโอกาสและศักยภาพที่เป็นลักษณะเฉพาะของ องค์กรปกครองส่วนท้องถิ่น และสัมพันธ์กับโครงการพัฒนา ท้องถิ่น | (๕) | ๔.๕ |
| ๓.๕ กลยุทธ์ | แสดงให้เห็นช่องทาง วิธีการ ภารกิจหรือสิ่งที่จะต้องทำตาม อำนาจหน้าที่ขององค์กรปกครองส่วนท้องถิ่นที่จะนำไปสู่ การบรรลุวิสัยทัศน์ หรือแสดงให้เห็นถึงความชัดเจนมรสิ่งที่ จะดำเนินการให้บรรลุวิสัยทัศน์นั้น | (๕) | ๔.๕ |

จากการตรวจสอบการวิเคราะห์สภาวะการณ์และศักยภาพของเทศบาลตำบลปากน้ำท่าเรือ ความสอดคล้องกับยุทธศาสตร์ชาติ ยุทธศาสตร์จังหวัด รวมถึงการวิเคราะห์สภาพแวดล้อมภายใน และภายนอก พื้นที่ที่จะดำเนินการ

| ประเด็นการพิจารณา | รายละเอียดหลักเกณฑ์ | คะแนนเต็ม | คะแนนที่ได้ |
|--|---|------------|--------------|
| ๓.๖ เป้าประสงค์ของแต่ละประเด็นกลยุทธ์ | เป้าประสงค์ของแต่ละประเด็นกลยุทธ์ มีความสอดคล้องและสนับสนุนต่อกิจกรรมที่จะเกิดขึ้น มุ่งหมายสิ่งหนึ่งสิ่งใดที่ชัดเจน | (๕) | ๔.๕ |
| ๓.๗ จุดยืนทางยุทธศาสตร์ (Positioning) | ความมุ่งมั่นอันแน่วแน่ในการวางแผนพัฒนาท้องถิ่น เพื่อให้บรรลุวิสัยทัศน์ขององค์กรปกครองส่วนท้องถิ่น ซึ่งเกิดจากศักยภาพของพื้นที่จริง ที่จะนำไปสู่ผลสำเร็จทางยุทธศาสตร์ | (๕) | ๔.๗๕ |
| ๓.๘ แผนงาน | แผนงานหรือจุดมุ่งหมายเพื่อการพัฒนาในอนาคต กำหนดจุดมุ่งหมายในเรื่องใดเรื่องหนึ่งหรือแผนงานที่เกิดจากเป้าประสงค์ ตัวชี้วัด ค่าเป้าหมาย กลยุทธ์ จุดยืนทางยุทธศาสตร์และยุทธศาสตร์ขององค์กรปกครองส่วนท้องถิ่นที่มีความชัดเจน นำไปสู่การจัดทำโครงการพัฒนาท้องถิ่นในแผนพัฒนาท้องถิ่น โดยระบุแผนงานและความเชื่อมโยงดังกล่าว | (๕) | ๔.๓๓ |
| ๓.๙ ความเชื่อมโยงของยุทธศาสตร์ในภาพรวม | ความเชื่อมโยงองค์รวมที่นำไปสู่การพัฒนาท้องถิ่นที่เกิดผลผลิต/โครงการจากแผนยุทธศาสตร์ ๒๐ ปี แผนพัฒนาเศรษฐกิจและสังคมแห่งชาติ ฉบับที่ ๑๒ Thailand ๔.๐ แผนพัฒนาภาค/แผนพัฒนากลุ่มจังหวัด/แผนพัฒนาจังหวัด ยุทธศาสตร์การพัฒนาขององค์กรปกครองส่วนท้องถิ่นในเขตจังหวัดและยุทธศาสตร์ขององค์กรปกครองส่วนท้องถิ่น | (๕) | ๔.๖๖ |
| ๓.๑๐ ผลผลิต/โครงการ | ผลผลิต/โครงการ เป็นผลผลิตที่เป็นชุดหรือเป็นโครงการที่เป็นชุด กลุ่มหรืออันหนึ่งอันเดียวกัน ลักษณะเดียวกัน เป็นต้น เพื่อนำไปสู่การจัดทำโครงการเพื่อพัฒนาท้องถิ่นในแผนพัฒนาท้องถิ่นอย่างถูกต้องและครบถ้วน | (๕) | ๔.๑๖ |
| | รวมคะแนนที่ได้ | ๑๐๐ | ๘๕.๙๔ |

แนวทางการพิจารณาการติดตามและประเมินผลโครงการเพื่อความสอดคล้องแผนพัฒนาท้องถิ่น
ขององค์กรปกครองส่วนท้องถิ่น

| ประเด็นพิจารณา | คะแนน | คะแนนที่ได้ |
|---|------------|--------------|
| ๑. การสรุปสถานการณ์การพัฒนา | ๑๐ | ๗.๗๕ |
| ๒. การประเมินผลการนำแผนพัฒนาท้องถิ่นไปปฏิบัติในเชิงปริมาณ | ๑๐ | ๗.๕๐ |
| ๓. การประเมินผลการนำแผนพัฒนาท้องถิ่นไปปฏิบัติในเชิงคุณภาพ | ๑๐ | ๗.๖๖ |
| ๔. แผนงานและยุทธศาสตร์การพัฒนา | ๑๐ | ๗.๕๘ |
| ๕. โครงการพัฒนา ประกอบด้วย | ๖๐ | ๕๕.๒๑ |
| ๕.๑ ความชัดเจนของชื่อโครงการ | (๕) | ๔.๖๖ |
| ๕.๒ กำหนดวัตถุประสงค์สอดคล้องกับโครงการ | (๕) | ๔.๖๖ |
| ๕.๓ เป้าหมาย(ผลผลิตของโครงการ)มีความชัดเจนนำไปสู่การตั้งงบประมาณได้ ถูกต้อง | (๕) | ๔.๘๓ |
| ๕.๔ โครงการมีความสอดคล้องกับแผนยุทธศาสตร์ชาติ ๒๐ ปี | (๕) | ๔.๑๖ |
| ๕.๕ เป้าหมาย (ผลผลิตของโครงการ) มีความสอดคล้องกับแผนพัฒนาเศรษฐกิจ และสังคม แห่งชาติ | (๕) | ๔.๕๐ |
| ๕.๖ โครงการมีความสอดคล้องกับ Thailand ๔.๐ | (๕) | ๔.๓๓ |
| ๕.๗ โครงการสอดคล้องกับยุทธศาสตร์จังหวัด | (๕) | ๔.๖๖ |
| ๕.๘ โครงการแก้ไขปัญหาความยากจนหรือการเสริมสร้างให้ประเทศชาติมั่นคง มั่ง คั่ง ยั่งยืน ภายใต้หลักปรัชญา | (๕) | ๔.๗๕ |
| ๕.๙ งบประมาณมีความสอดคล้องกับเป้าหมาย(ผลผลิตของโครงการ) | (๕) | ๔.๕๘ |
| ๕.๑๐ มีการประมาณการราคาถูกต้องตามหลักวิธีการงบประมาณ | (๕) | ๔.๕๘ |
| ๕.๑๑ มีการกำหนดตัวชี้วัด (KPI) และสอดคล้องกับวัตถุประสงค์และผลที่คาดว่าจะ จะได้รับ | (๕) | ๔.๗๕ |
| ๕.๑๒ ผลที่คาดว่าจะได้รับ สอดคล้องกับวัตถุประสงค์ | (๕) | ๔.๗๕ |
| รวมคะแนน | ๑๐๐ | ๘๕.๗๐ |

การให้คะแนนการพิจารณาการติดตามและประเมินผลโครงการเพื่อความสอดคล้องแผนพัฒนา
ท้องถิ่นเทศบาลตำบลปากน้ำท่าเรือ

| ประเด็นพิจารณา | รายละเอียดหลักเกณฑ์ | คะแนนเต็ม | คะแนนที่ได้ |
|---|---|-----------|-------------|
| ๑. การสรุปสถานการณ์การพัฒนา | เป็นการวิเคราะห์กรอบการจัดทำยุทธศาสตร์ขององค์กรปกครองส่วนท้องถิ่น (ใช้การวิเคราะห์ SWOT Analysis/Demand (Demand Analysis)/Global Demand และ Trend ปัจจุบันและสถานการณ์การเปลี่ยนแปลงที่มีผลต่อการพัฒนาอย่างน้อยต้องประกอบด้วย การวิเคราะห์ศักยภาพด้านเศรษฐกิจ, ด้านสังคม, ด้านทรัพยากรธรรมชาติ และสิ่งแวดล้อม) | ๑๐ | ๗.๗๕ |
| ๒. การประเมินผลการนำแผนพัฒนาท้องถิ่นไปปฏิบัติในเชิงปริมาณ | ๑) การควบคุมที่มีการใช้ตัวเลขต่างๆ เพื่อนำมาใช้วัดผลในเชิงปริมาณ เช่น การวัดจำนวนโครงการ กิจกรรม งานต่างๆ ก็คือผลผลิตนั้นเองว่า เป็นไปตามที่ตั้งเป้าหมายเอาไว้หรือไม่จำนวนที่ดำเนินการจริงตามที่ได้ กำหนดไว้เท่าไร จำนวนที่ไม่สามารถดำเนินการได้มีจำนวนเท่าไร สามารถอธิบายได้ตามหลักประสิทธิภาพ (Efficiency) ของการพัฒนา ท้องถิ่นตามอำนาจหน้าที่ที่กำหนดไว้ ๒) วิเคราะห์ผลกระทบ/สิ่งที่กระทบ (Impact) โครงการที่ดำเนินการใน เชิงปริมาณ (Quantitative) | ๑๐ | ๗.๕๐ |
| ๓. การประเมินผลการนำแผนพัฒนาท้องถิ่นไปปฏิบัติในเชิงคุณภาพ | ๑) การประเมินประสิทธิผลของแผนพัฒนาในเชิงคุณภาพคือการนำเอา เทคนิคต่างๆ มาใช้เพื่อวัดว่าการกิจ โครงการ กิจกรรม งานต่างๆ ที่ ดำเนินการในพื้นที่ นั้นๆ ตรงต่อความต้องการของประชาชนหรือไม่และ เป็นไปตามอำนาจหน้าที่หรือไม่ ประชาชนพึงพอใจหรือไม่ สิ่งของ วัสดุ ครุภัณฑ์ การดำเนินการต่างๆ มีสภาพหรือลักษณะถูกต้อง คงทน ถาวร สามารถใช้ได้ตามวัตถุประสงค์หรือไม่ ซึ่งเป็นไปตามหลักประสิทธิผล (Effectiveness) ผลการปฏิบัติราชการที่บรรลุ วัตถุประสงค์และ เป้าหมายของแผนการปฏิบัติราชการตามที่ได้รับงบประมาณมา ดำเนินการ รวมถึงสามารถเทียบเคียงกับส่วนราชการหรือหน่วยงาน ๒) วิเคราะห์ผลกระทบ/สิ่งที่กระทบ (Impact) โครงการที่ดำเนินการใน เชิงคุณภาพ (Qualitative) | ๑๐ | ๗.๘๓ |
| ๔. แผนงาน และยุทธศาสตร์การพัฒนา | ๑) วิเคราะห์แผนงาน งาน ที่เกิดจากด้านต่างๆ มีความสอดคล้องกับยุทธศาสตร์ขององค์กรปกครองส่วนท้องถิ่นในมิติต่างๆ จนนำไปสู่การ จัดทำโครงการพัฒนาท้องถิ่น โดยใช้ SWOT Analysis/Demand (Demand Analysis)/Global Demand/Trend หรือหลักการบูรณา การ (Integration) กับองค์กรปกครองส่วนท้องถิ่นที่มีพื้นที่ติดต่อกัน ๒) วิเคราะห์แผนงาน งาน ที่เกิดจากด้านต่างๆ ที่สอดคล้องกับการแก้ไข ปัญหา ความยากจน หลักประชารัฐ และหลักปรัชญาเศรษฐกิจพอเพียง และโดยเฉพาะเศรษฐกิจพอเพียงท้องถิ่น (ด้านการเกษตรและแหล่งน้ำ) (Local Sufficiency Economy Plan : LSEP) | ๑๐ | ๗.๗๕ |

| ประเด็นพิจารณา | รายละเอียดหลักเกณฑ์ | คะแนนเต็ม | คะแนนที่ได้ |
|--|---|-----------|-------------|
| ๕.โครงการพัฒนา ๕.๑ ความชัดเจนของ ชื่อ โครงการ | ควรประกอบด้วยข้อมูลดังนี้ เป็นโครงการที่มีวัตถุประสงค์สนองต่อแผนยุทธศาสตร์การพัฒนาของ องค์กรปกครองส่วนท้องถิ่นและดำเนินการเพื่อให้การพัฒนาบรรลุตาม วิสัยทัศน์ขององค์กรปกครองส่วนท้องถิ่นที่กำหนดไว้ ชื่อโครงการมีความชัดเจน มุ่งไปเรื่องใดเรื่องหนึ่ง อ่านแล้วเข้าใจได้ว่าจะพัฒนาอะไรในอนาคต | ๖๐ (๕) | ๔.๖๖ |
| ๕.๒ กำหนด วัตถุประสงค์ สอดคล้องกับโครงการ | มีวัตถุประสงค์ชัดเจน (clear objective) โครงการต้องกำหนด วัตถุประสงค์ สอดคล้องกับความเป็นมาของโครงการ สอดคล้องกับหลักการ และเหตุผล วิธีการดำเนินงานต้องสอดคล้องกับวัตถุประสงค์ มีความ เป็นไปได้ชัดเจน มีลักษณะเฉพาะเจาะจง | (๕) | ๔.๖๖ |
| ๕.๓ เป้าหมาย (ผลผลิต ของโครงการ) มีความ ชัด เจ น นำ ไป ป ลู่ ก า ร ต้ ง งบประมาณได้ถูกต้อง | สภาพที่อยากให้เกิดขึ้นในอนาคตเป็นทิศทางที่ต้องไปให้ถึงเป้าหมายต้องชัดเจน สามารถระบุจำนวนเท่าไร กลุ่มเป้าหมายคืออะไร มีผลผลิต อย่างไร กลุ่มเป้าหมาย พื้นที่ดำเนินงาน และระยะเวลาดำเนินงาน อธิบายให้ชัดเจนว่าโครงการนี้จะทำที่ไหน เริ่มต้นในช่วงเวลาใดและจบ ลงเมื่อไร ใครคือกลุ่มเป้าหมายรอง | (๕) | ๔.๙๒ |
| ๕.๔ โครงการมีความ สอดคล้องกับแผน ยุทธศาสตร์ ๒๐ ปี | โครงการ หากกลุ่มเป้าหมายมีหลาย กลุ่ม ให้บอกชัดเจนไปว่าใครคือกลุ่มเป้าหมายหลัก ใครคือกลุ่มเป้าหมายรอง (๕) โครงการสอดคล้องกับ (๑) ความมั่นคง (๒) การสร้างความสามารถในการแข่งขัน (๓) การพัฒนาและเสริมสร้างศักยภาพคน (๔) การสร้าง โอกาสความเสมอภาคและเท่าเทียมกันทางสังคม (๕) การสร้างการ เติบโตบนคุณภาพชีวิตที่เป็นมิตรต่อสิ่งแวดล้อม (๖) การปรับสมดุลและ พัฒนาระบบการบริหารจัดการภาครัฐ เพื่อให้เกิดความมั่นคง มั่งคั่ง ยั่งยืน | (๕) | ๔.๐๐ |
| ๕.๕ เป้าหมาย (ผลผลิต ของโครงการ) มีความ สอดคล้องกับ แผนพัฒนา เศรษฐกิจ และสังคม แห่งชาติ | โครงการมีความสอดคล้องกับแผนพัฒนาเศรษฐกิจและสังคมแห่งชาติ ฉบับที่ ๑๒ โดย (๑) ยึดหลักปรัชญาของเศรษฐกิจพอเพียง (๒) ยึดคน เป็นศูนย์กลางการพัฒนา (๓) ยึดวิสัยทัศน์ภายใต้ยุทธศาสตร์ชาติ ๒๐ ปี (๔) ยึดเป้าหมายอนาคตประเทศไทย ๒๕๗๙ (๕) ยึดหลักการนำไปสู่การ ปฏิบัติให้เกิดผลสัมฤทธิ์อย่างจริงจังใน ๕ ปีที่ต่อยอดไปสู่ผลสัมฤทธิ์ที่ เป็นเป้าหมายระยะยาวภายใต้แนวทางการพัฒนา (๑) การยกระดับ ศักยภาพการแข่งขันและการหลุดพ้นกับดักรายได้ปานกลางสู่รายได้สูง (๒) การพัฒนาศักยภาพคนตามช่วงวัยและการปฏิรูประบบเพื่อสร้าง สังคมสูงวัยอย่างมีคุณภาพ (๓) การลดความเหลื่อมล้ำทางสังคม (๔) การรองรับการเชื่อมโยงภูมิภาคและความเป็นเมือง (๕) การสร้างความ เจริญเติบโตทางเศรษฐกิจและสังคมอย่างเป็นมิตรกับสิ่งแวดล้อม (๖) การบริหารราชการแผ่นดินที่มีประสิทธิภาพ | (๕) | ๔.๓๓ |

| ประเด็นพิจารณา | รายละเอียดหลักเกณฑ์ | คะแนนเต็ม | คะแนน ที่ได้ |
|---|---|-----------|-----------------|
| <p>๕.โครงการพัฒนา (ต่อ) ๕.๖ โครงการมีความ สอดคล้องกับ Thailand ๔.๐</p> | <p>โครงการมีลักษณะหรือสอดคล้องกับการปรับเปลี่ยนโครงสร้างเศรษฐกิจ ไปสู่ Value-Based Economy หรือเศรษฐกิจที่ขับเคลื่อนด้วย นวัตกรรม ทำน้อย ได้มาก เช่น (๑) เปลี่ยนจากการผลิตสินค้าโภคภัณฑ์ ไปสู่สินค้าเชิงนวัตกรรม (๒) เปลี่ยนจากการขับเคลื่อนประเทศด้วย ภาคอุตสาหกรรม ไปสู่การขับเคลื่อนด้วยเทคโนโลยี ความคิดสร้างสรรค์ และนวัตกรรม (๓) เปลี่ยนจากการเน้นภาคการผลิตสินค้า ไปสู่การเน้น ภาคบริการมากขึ้น รวมถึงโครงการที่เพิ่มเติมด้วยวิทยาการ ความคิด สร้างสรรค์ นวัตกรรม วิทยาศาสตร์ เทคโนโลยี และการวิจัยและพัฒนา แล้วต่อยอดความได้เปรียบเชิงเปรียบเทียบ เช่น ด้านเกษตร เทคโนโลยีชีวภาพ สาธารณสุข วัฒนธรรม ฯลฯ</p> | (๕) | ๔.๑๖ |
| <p>๕.๗ โครงการสอดคล้อง กับ ยุทธศาสตร์จังหวัด</p> | <p>โครงการพัฒนาท้องถิ่นมีความสอดคล้องกับห้วงระยะเวลาของแผนพัฒนาจังหวัดที่ได้กำหนดขึ้น เพื่อขับเคลื่อนการพัฒนาท้องถิ่นเสมือนหนึ่งการขับเคลื่อนการพัฒนาจังหวัด ซึ่งไม่สามารถแยกส่วนใดส่วนหนึ่งออกจากกันได้ นอกจากนี้โครงการพัฒนาท้องถิ่นต้องเป็นโครงการเชื่อมต่อหรือเดินทางไปด้วยกันกับยุทธศาสตร์จังหวัดที่ได้กำหนดขึ้นที่เป็นปัจจุบัน</p> | (๕) | ๔.๖๖ |
| <p>๕.๘ โครงการแก้ไขปัญหา ความยากจนหรือการ เสริมสร้างให้ประเทศชาติ มั่นคง มั่งคั่ง ยั่งยืน ภายใต้หลัก ประชารัฐ</p> | <p>เป็นโครงการที่ดำเนินการภายใต้พื้นฐานความพอเพียงที่ประชาชนดำเนินการเองหรือร่วมดำเนินการ เป็นโครงการต่อยอดและขยายได้ เป็นโครงการที่ประชาชนต้องการเพื่อให้เกิดความยั่งยืน ซึ่งมีลักษณะที่จะให้ท้องถิ่นมีความมั่นคง มั่งคั่ง ยั่งยืน เป็นท้องถิ่นที่พัฒนาแล้วด้วย การพัฒนาตามปรัชญาเศรษฐกิจพอเพียง และเศรษฐกิจพอเพียงท้องถิ่น (ด้านการเกษตรและแหล่งน้ำ) (LSEP)</p> | (๕) | ๔.๗๕ |
| <p>๕.๙ งบประมาณ มีความ สอดคล้องกับเป้าหมาย (ผลผลิตของโครงการ)</p> | <p>งบประมาณโครงการพัฒนาจะต้องคำนึงถึงหลักสำคัญ ๕ ประการในการ จัดทำโครงการได้แก่ (๑) ความประหยัด (Economy) (๒) ความมี ประสิทธิภาพ (Efficiency) (๓) ความมีประสิทธิภาพ (Effectiveness) (๔) ความยุติธรรม(Equity) (๕) ความโปร่งใส (Transparency)</p> | (๕) | ๔.๖๖ |
| <p>๕.๑๐ มีการประมาณการ ราคา ถูกต้องตามหลัก วิธีการ งบประมาณ</p> | <p>การประมาณการราคาเพื่อการพัฒนาต้องให้สอดคล้องกับโครงการ ถูกต้องตามหลักวิชาการทางช่าง หลักของราคากลาง ราคากลางท้องถิ่น มีความโปร่งใสในการกำหนดราคาและตรวจสอบได้ในเชิงประจักษ์ มีความคลาดเคลื่อนไม่มากกว่าหรือไม่ต่ำกว่าร้อยละห้าของการนำไปตั้ง งบประมาณรายจ่ายในข้อบัญญัติ/เทศบัญญัติ เงินสะสม หรือ รายจ่ายพัฒนาที่ปรากฏในรูปแบบอื่นๆ</p> | (๕) | ๔.๕๘ |

| ประเด็นการพิจารณา | รายละเอียดหลักเกณฑ์ | คะแนนเต็ม | คะแนนที่ได้ |
|---|---|------------|--------------|
| ๕.๑๑ มีการกำหนดตัวชี้วัด (KPI) และสอดคล้องกับวัตถุประสงค์และผลที่คาดว่าจะได้รับ | มีการกำหนดดัชนีชี้วัดผลงาน (Key Performance Indicator : KPI) ที่ สามารถวัดได้ (measurable) ใช้บอกประสิทธิผล (effectiveness) ใช้บอกประสิทธิภาพ (efficiency) ได้ เช่น การกำหนดความพึงพอใจ การกำหนดร้อยละ การกำหนดอันเกิดจากผลของวัตถุประสงค์ที่เกิดที่ สิ่งที่ได้รับ (การคาดการณ์ คาดว่าจะได้รับ) | (๕) | ๔.๐๐ |
| ๕.โครงการพัฒนา (ต่อ) ๕.๑๒ ผลที่คาดว่าจะได้รับสอดคล้องกับวัตถุประสงค์ | ผลที่ได้รับเป็นสิ่งที่เกิดขึ้นได้จริงจากการดำเนินการตามโครงการพัฒนา ซึ่งสอดคล้องกับวัตถุประสงค์ที่ตั้งไว้ การได้ผลหรือผลที่เกิดขึ้นจะต้องเท่ากับวัตถุประสงค์หรือมากกว่าวัตถุประสงค์ ซึ่งการเขียนวัตถุประสงค์ ควรคำนึงถึง (๑) มีความเป็นไปได้และมีความเฉพาะเจาะจง ในการ ดำเนินงานตามโครงการ (๒) วัดและประเมินผลระดับของความสำเร็จได้ (๓) ระบุสิ่งที่ต้องการดำเนินงานอย่างชัดเจน และเฉพาะเจาะจงมากที่สุด และสามารถปฏิบัติได้ (๔) เป็นเหตุเป็นผลสอดคล้องกับความเป็นจริง (๕) ส่งผลต่อการบ่งบอกเวลาได้ | (๕) | ๔.๘๓ |
| รวมคะแนน | | ๑๐๐ | ๘๕.๐๔ |

ส่วนที่ ๔ สรุปผล ข้อเสนอแนะและข้อเสนอแนะ

๑. สรุปผลการพัฒนาท้องถิ่นในภาพรวม

๑.๑ ความสำเร็จในการพัฒนาตามยุทธศาสตร์

ผลการติดตามและประเมินผลจากคณะกรรมการฯ ผลการดำเนินงาน ปงบประมาณ พ.ศ. ๒๕๖๔

๑. โครงการตาม แผนพัฒนาท้องถิ่น ปี ๒๕๖๔ จำนวน ๑๒๗ โครงการ
๒. โครงการที่บรรจุอยู่ในเทศบัญญัติจำนวน ๓๖ โครงการ
๓. โครงการที่ดำเนินการตามเทศบัญญัติจำนวน ๒๒ โครงการ
๔. โครงการที่ดำเนินการ จำนวน ๒๒ โครงการ (จำนวนโครงการทั้งหมดในปี ๒๕๖๔ จำนวน ๑๒๗ โครงการ) คิดเป็นร้อยละ ๑๗.๓๒
๕. โครงการที่ไม่ได้ดำเนินการ จำนวน ๑๔ โครงการ (จำนวนโครงการทั้งหมดในปี ๒๕๖๔ จำนวน ๑๒๗ โครงการ) คิดเป็นร้อยละ ๑๑.๐๒
๖. โครงการตามเทศบัญญัติที่อยู่ระหว่างดำเนินการ จำนวน ๓ โครงการ (กันเงินไว้ดำเนินการในปีงบประมาณ พ.ศ. ๒๕๖๔ จำนวน ๑ โครงการ และลงนามสัญญาแล้ว อยู่ระหว่างดำเนินการ จำนวน ๒ โครงการ)

๒. ข้อเสนอแนะในการจัดทำแผนพัฒนาท้องถิ่นในอนาคต

๒.๑ ปัญหา/อุปสรรค

- ๑) ประชาชนยังขาดความรู้ความเข้าใจในการมีส่วนร่วมในการพัฒนาท้องถิ่น และอาจเกิดความเบื่อหน่ายกับกระบวนการจัดทำแผนพัฒนาท้องถิ่นที่มีความยุ่งยากซับซ้อนมากขึ้น
- ๒) ปัญหาความต้องการของชุมชนอาจไม่ได้รับการแก้ไขอย่างตรงจุดเพราะข้อจำกัดของระเบียบ กฎหมายและงบประมาณที่มีจำกัดและบางเรื่องอาจทำไม่ได้

๒.๒ ข้อเสนอแนะ

- ๑) การจัดทำแผนพัฒนาท้องถิ่นควรพิจารณาใช้แผนยุทธศาสตร์การพัฒนามาเป็นกรอบในการจัดทำแผนพัฒนาท้องถิ่นและให้มีความสอดคล้องกัน
- ๒) การจัดทำแผนพัฒนาท้องถิ่นควรพิจารณางบประมาณและคำนึงถึงสถานะทางการคลังในการพิจารณาโครงการ/กิจกรรม ที่จะบรรจุในแผนพัฒนาท้องถิ่นห้าปี
- ๓) ควรเร่งรัดให้มีการดำเนินโครงการ/กิจกรรม ที่ตั้งในข้อบัญญัติงบประมาณรายจ่ายให้สามารถ ดำเนินการได้ในปีงบประมาณนั้น
- ๔) เทศบาลควรพิจารณาตั้งงบประมาณให้เพียงพอและเหมาะสมกับภารกิจแต่ละ ด้านที่จะต้องดำเนินการ ซึ่งจะช่วยลดปัญหาในการโอนเพิ่ม โอนลด โอนตั้งจ่ายรายการใหม่

ภาคผนวก

๑. องค์กรรับผิดชอบในการติดตามและประเมินผล

การติดตามและประเมินผลโครงการ เปนหน้าที่ที่สำคัญอย่างหนึ่งในการดำเนินงานพัฒนาองค์กรปกครองส่วนท้องถิ่น ดังนั้นองค์กรปกครองส่วนท้องถิ่นจึงจำเป็นต้องมีองค์กรที่ทำหน้าที่ติดตามและประเมินผลการพัฒนา โดยเทศบาลตำบลปากน้ำท่าเรือได้มีคำสั่ง ที่ ๓๘/๒๕๖๓ ลงวันที่ ๑๗ มกราคม ๒๕๖๓ เรื่อง แต่งตั้งคณะกรรมการติดตามและประเมินผลแผนพัฒนาเทศบาลตำบลปากน้ำท่าเรือ เพื่อปฏิบัติให้เป็นไปตามระเบียบกระทรวงมหาดไทย ว่าด้วยการจัดทำแผนพัฒนาองค์กรปกครองส่วนท้องถิ่น พ.ศ. ๒๕๔๘ ข้อ ๒๘ จึงแต่งตั้งคณะกรรมการติดตามและประเมินผลแผนพัฒนาเทศบาลตำบลปากน้ำท่าเรือ ประกอบด้วย

| | | |
|--|----------------------------------|---------|
| ๑. นายวุฒิพงษ์ นาวาลอย | สมาชิกสภาเทศบาลตำบลปากน้ำท่าเรือ | กรรมการ |
| ๒. นางฮากิ ไชยสิน | สมาชิกสภาเทศบาลตำบลปากน้ำท่าเรือ | กรรมการ |
| ๓. นายจารึก ยิ้มสวัสดิ์ | สมาชิกสภาเทศบาลตำบลปากน้ำท่าเรือ | กรรมการ |
| ๔. นายเยฟ นาสนน | ผู้แทนประชาคมตำบล | กรรมการ |
| ๕. นายขจร โมอ่อน | ผู้แทนประชาคมตำบล | กรรมการ |
| ๖. เกษตรอำเภอมืองระนองหรือผู้ที่ได้รับมอบหมาย | ผู้แทนหน่วยงานที่เกี่ยวข้อง | กรรมการ |
| ๗. พัฒนาการอำเภอมืองระนองหรือผู้ที่ได้รับมอบหมาย | ผู้แทนหน่วยงานที่เกี่ยวข้อง | กรรมการ |
| ๘ นางสาวโคธิษฐ์ ลักษณะ | หัวหน้าสำนักปลัด | กรรมการ |
| ๙. นายนภดล เปลี่ยนศิริ | ผู้อำนวยการกองช่าง | กรรมการ |
| ๑๐. นายฮาบ ไชยสิน | ผู้ทรงคุณวุฒิ | กรรมการ |
| ๑๑. นายสมควร ชมพูชนะ | ผู้ทรงคุณวุฒิ | กรรมการ |

ให้คณะกรรมการติดตามและประเมินผลแผนพัฒนาท้องถิ่น มีอำนาจหน้าที่ ดังนี้

- (๑) กำหนดแนวทาง วิธีการในการติดตามและประเมินผลแผนพัฒนา
- (๒) ดำเนินการติดตามและประเมินผลแผนพัฒนาต่อผู้บริหารท้องถิ่นเพื่อให้ผู้บริหารท้องถิ่นเสนอต่อสภาท้องถิ่น คณะกรรมการพัฒนาท้องถิ่น พร้อมทั้งประกาศผลการติดตามและประเมินผลแผนพัฒนาให้ประชาชนในท้องถิ่นทราบ ในที่เปิดเผยภายในสิบห้าวันนับแต่วันรายงานผลและเสนอความเห็นดังกล่าว และต้องปิดประกาศไว้เป็นระยะเวลาไม่น้อยกว่าสามสิบวัน โดยอย่างน้อยปีละหนึ่งครั้งภายในเดือนธันวาคมของทุกปี
- (๔) แต่งตั้งคณะอนุกรรมการหรือคณะทำงานเพื่อช่วยปฏิบัติงานตามที่เห็นสมควร

แนวทางในการติดตามประเมินผลแผนพัฒนาท้องถิ่น

จุดมุ่งหมายสำคัญของการประเมินผลแผนพัฒนาท้องถิ่น นั่นคือ การประเมินว่ามี การนำแผนพัฒนาท้องถิ่น ไปปฏิบัติอย่างแท้จริงเพียงใด และผลเป็นอย่างไร เพื่อให้จะสามารถวัดความสัมฤทธิ์ผลของแผนพัฒนาท้องถิ่นได้ ในขณะที่เดียวกันก็สามารถเก็บรวบรวมข้อมูลเพื่อใช้สมมติฐานในการจัดทำแผนพัฒนาท้องถิ่นฉบับต่อไป ได้ ดังนี้ การที่จะประเมินผลแผนพัฒนาท้องถิ่นในภาพรวมได้ จำเป็นต้องประเมินผลการปฏิบัติในแต่ละแนวทางการพัฒนา ก่อน เพื่อนำไปสู่การวัดความสำเร็จของแต่ละโครงการ ซึ่งจะแสดงให้เห็นได้ว่าการพัฒนาเป็นไปในแนวทางใด บรรลุวัตถุประสงค์ประสงค์ของการพัฒนาที่ยั่งยืนและตอบสนองต่อวิสัยทัศน์หรือไม่ ดังนั้นในชั้นตนเองครปกครองส่วนท้องถิ่นจะต้องติดตามประเมินผลแผนพัฒนาท้องถิ่น ให้ได้ข้อมูลที่แท้จริง อันจะนำมาสู่บทสรุปที่ไม่บิดเบือนจากผลการปฏิบัติจริงที่เกิดขึ้น

แบบที่ ๓ แบบประเมินความพึงพอใจต่อผลการดำเนินงานขององค์กรปกครองส่วนท้องถิ่น

คำชี้แจง : แบบที่ ๓ เป็นแบบสำรวจความพึงพอใจของประชาชน ต่อการดำเนินงานขององค์กรปกครองส่วนท้องถิ่นในภาพรวมโดยกำหนดให้มีการเก็บข้อมูลปีละ ๑ ครั้ง หลังจากสิ้นสุดปีงบประมาณ

ส่วนที่ ๑ ข้อมูลทั่วไป

๑. เพศ () ชาย () หญิง
๒. อายุ () ต่ำกว่า ๒๐ ปี () ๒๐-๓๐ ปี () ๓๑-๔๐ ปี
 () ๔๑-๕๐ ปี () ๕๑-๖๐ ปี () มากกว่า ๖๐ ปี
๓. การศึกษา () ประถมศึกษา () มัธยมศึกษาหรือเทียบเท่า
 () อนุปริญญา หรือเทียบเท่า () ปริญญาตรี
 () สูงกว่าปริญญาตรี () อื่น ๆ
๔. อาชีพหลัก () รับราชการ () เอกชน/รัฐวิสาหกิจ () ค้าขาย-ธุรกิจส่วนตัว
 () รับจ้าง () นักเรียน นักศึกษา () เกษตรกร
 () อื่น ๆ ระบุ

ส่วนที่ ๒ ความพึงพอใจต่อผลการดำเนินงานขององค์กรปกครองส่วนท้องถิ่น

๕. ท่านมีความพึงพอใจต่อผลการดำเนินงานขององค์กรปกครองส่วนท้องถิ่นในภาพรวมมากน้อยเพียงใด

| ความพึงพอใจ | พอใจ มาก (๑๐) | พอใจ (๗) | พอใจ น้อย (๔) |
|---|------------------------------|---------------------|------------------------------|
| ๑) มีการเปิดโอกาสให้ประชาชนมีส่วนร่วมในโครงการ/กิจกรรม | | | |
| ๒) มีการประชาสัมพันธ์ให้ประชาชนรับรู้ข้อมูลของโครงการ/กิจกรรม | | | |
| ๓) มีการเปิดโอกาสให้ประชาชนแสดงความคิดเห็นในโครงการ/ กิจกรรม | | | |
| ๔) มีการรายงานผลการดำเนินงานของโครงการ/กิจกรรมต่อสาธารณะ | | | |
| ๕) มีความโปร่งใสในการดำเนินโครงการ/กิจกรรม | | | |
| ๖) การดำเนินงานเป็นไปตามระยะเวลาที่กำหนด | | | |
| ๗) ผลการดำเนินโครงการ/กิจกรรมนำไปสู่การแก้ไขปัญหา | | | |
| ๘) ประโยชน์ที่ประชาชนได้รับจากการดำเนินโครงการ/กิจกรรม | | | |

๖. หากให้ท่านประเมินความพึงพอใจต่อผลการดำเนินงานของเทศบาลตำบลปากน้ำท่าเรือในการพัฒนา โดยให้คะแนนเต็ม ๑๐ ท่านจะให้คะแนนเทศบาลตำบลปากน้ำท่าเรือเท่าใด

๖.๑ ยุทธศาสตร์ที่ ๑ การพัฒนาโครงสร้างพื้นฐาน

| ความพึงพอใจ | พอใจ มาก (๑๐) | พอใจ (๗) | พอใจ น้อย (๔) |
|---|---------------------|-------------|---------------------|
| ๑) มีการเปิดโอกาสให้ประชาชนมีส่วนร่วมในโครงการ/กิจกรรม | | | |
| ๒) มีการประชาสัมพันธ์ให้ประชาชนรับรู้ข้อมูลของโครงการ/กิจกรรม | | | |
| ๓) มีการเปิดโอกาสให้ประชาชนแสดงความคิดเห็นในโครงการ/ กิจกรรม | | | |
| ๔) มีการรายงานผลการดำเนินงานของโครงการ/กิจกรรมให้ประชาชน ทราบ | | | |
| ๕) มีเปิดโอกาสให้ประชาชนตรวจสอบการดำเนินโครงการ/กิจกรรม | | | |
| ๖) การดำเนินงานเป็นไปตามระยะเวลาที่กำหนด | | | |
| ๗) ผลการดำเนินโครงการ/กิจกรรมนำไปสู่การแก้ไขปัญหาของ ประชาชนในท้องถิ่น | | | |
| ๘) ประโยชน์ที่ประชาชนได้รับจากการดำเนินโครงการ/กิจกรรม | | | |

๖.๒ ยุทธศาสตร์ที่ ๒ การพัฒนาคุณภาพชีวิต

| ความพึงพอใจ | พอใจ มาก (๑๐) | พอใจ (๗) | พอใจ น้อย (๔) |
|---|---------------------|-------------|---------------------|
| ๑) มีการเปิดโอกาสให้ประชาชนมีส่วนร่วมในโครงการ/กิจกรรม | | | |
| ๒) มีการประชาสัมพันธ์ให้ประชาชนรับรู้ข้อมูลของโครงการ/กิจกรรม | | | |
| ๓) มีการเปิดโอกาสให้ประชาชนแสดงความคิดเห็นในโครงการ/ กิจกรรม | | | |
| ๔) มีการรายงานผลการดำเนินงานของโครงการ/กิจกรรมให้ประชาชน ทราบ | | | |
| ๕) มีเปิดโอกาสให้ประชาชนตรวจสอบการดำเนินโครงการ/กิจกรรม | | | |
| ๖) การดำเนินงานเป็นไปตามระยะเวลาที่กำหนด | | | |
| ๗) ผลการดำเนินโครงการ/กิจกรรมนำไปสู่การแก้ไขปัญหาของ ประชาชนในท้องถิ่น | | | |
| ๘) ประโยชน์ที่ประชาชนได้รับจากการดำเนินโครงการ/กิจกรรม | | | |

๖.๓ ยุทธศาสตร์ที่ ๓ การจัดระเบียบชุมชน/สังคมและการรักษาความสงบเรียบร้อยและส่งเสริมการบริหารจัดการบ้านเมืองที่ดี

| ความพึงพอใจ | พอใจ มาก (๑๐) | พอใจ (๗) | พอใจ น้อย (๔) |
|---|---------------------|-------------|---------------------|
| ๑) มีการเปิดโอกาสให้ประชาชนมีส่วนร่วมในโครงการ/กิจกรรม | | | |
| ๒) มีการประชาสัมพันธ์ให้ประชาชนรับรู้ข้อมูลของโครงการ/กิจกรรม | | | |
| ๓) มีการเปิดโอกาสให้ประชาชนแสดงความคิดเห็นในโครงการ/กิจกรรม | | | |
| ๔) มีการรายงานผลการดำเนินงานของโครงการ/กิจกรรมให้ประชาชนทราบ | | | |
| ๕) มีเปิดโอกาสให้ประชาชนตรวจสอบการดำเนินโครงการ/กิจกรรม | | | |
| ๖) การดำเนินงานเป็นไปตามระยะเวลาที่กำหนด | | | |
| ๗) ผลการดำเนินโครงการ/กิจกรรมนำไปสู่การแก้ไขปัญหาของประชาชนในท้องถิ่น | | | |
| ๘) ประโยชน์ที่ประชาชนได้รับจากการดำเนินโครงการ/กิจกรรม | | | |

๖.๔ ยุทธศาสตร์ที่ ๔ การวางแผน การส่งเสริมการลงทุน พาณิชยกรรม และการท่องเที่ยว

| ความพึงพอใจ | พอใจ มาก (๑๐) | พอใจ (๗) | พอใจ น้อย (๔) |
|---|---------------------|-------------|---------------------|
| ๑) มีการเปิดโอกาสให้ประชาชนมีส่วนร่วมในโครงการ/กิจกรรม | | | |
| ๒) มีการประชาสัมพันธ์ให้ประชาชนรับรู้ข้อมูลของโครงการ/กิจกรรม | | | |
| ๓) มีการเปิดโอกาสให้ประชาชนแสดงความคิดเห็นในโครงการ/กิจกรรม | | | |
| ๔) มีการรายงานผลการดำเนินงานของโครงการ/กิจกรรมให้ประชาชนทราบ | | | |
| ๕) มีเปิดโอกาสให้ประชาชนตรวจสอบการดำเนินโครงการ/กิจกรรม | | | |
| ๖) การดำเนินงานเป็นไปตามระยะเวลาที่กำหนด | | | |
| ๗) ผลการดำเนินโครงการ/กิจกรรมนำไปสู่การแก้ไขปัญหาของประชาชนในท้องถิ่น | | | |
| ๘) ประโยชน์ที่ประชาชนได้รับจากการดำเนินโครงการ/กิจกรรม | | | |

๖.๕ ยุทธศาสตร์ที่ ๕ การบริหารทรัพยากรธรรมชาติและสิ่งแวดล้อม

| ความพึงพอใจ | พอใจ มาก (๑๐) | พอใจ (๗) | พอใจ น้อย (๔) |
|---|---------------------|-------------|---------------------|
| ๑) มีการเปิดโอกาสให้ประชาชนมีส่วนร่วมในโครงการ/กิจกรรม | | | |
| ๒) มีการประชาสัมพันธ์ให้ประชาชนรับรู้ข้อมูลของโครงการ/กิจกรรม | | | |
| ๓) มีการเปิดโอกาสให้ประชาชนแสดงความคิดเห็นในโครงการ/กิจกรรม | | | |
| ๔) มีการรายงานผลการดำเนินงานของโครงการ/กิจกรรมให้ประชาชนทราบ | | | |
| ๕) มีเปิดโอกาสให้ประชาชนตรวจสอบการดำเนินโครงการ/กิจกรรม | | | |
| ๖) การดำเนินงานเป็นไปตามระยะเวลาที่กำหนด | | | |
| ๗) ผลการดำเนินโครงการ/กิจกรรมนำไปสู่การแก้ไขปัญหาของประชาชนในท้องถิ่น | | | |
| ๘) ประโยชน์ที่ประชาชนได้รับจากการดำเนินโครงการ/กิจกรรม | | | |

๖.๖ ยุทธศาสตร์ที่ ๖ การอนุรักษ์ศิลปวัฒนธรรม จารีตประเพณี ศาสนา และภูมิปัญญาท้องถิ่น

| ความพึงพอใจ | พอใจ มาก (๑๐) | พอใจ (๗) | พอใจ น้อย (๔) |
|---|---------------------|-------------|---------------------|
| ๑) มีการเปิดโอกาสให้ประชาชนมีส่วนร่วมในโครงการ/กิจกรรม | | | |
| ๒) มีการประชาสัมพันธ์ให้ประชาชนรับรู้ข้อมูลของโครงการ/กิจกรรม | | | |
| ๓) มีการเปิดโอกาสให้ประชาชนแสดงความคิดเห็นในโครงการ/กิจกรรม | | | |
| ๔) มีการรายงานผลการดำเนินงานของโครงการ/กิจกรรมให้ประชาชนทราบ | | | |
| ๕) มีเปิดโอกาสให้ประชาชนตรวจสอบการดำเนินโครงการ/กิจกรรม | | | |
| ๖) การดำเนินงานเป็นไปตามระยะเวลาที่กำหนด | | | |
| ๗) ผลการดำเนินโครงการ/กิจกรรมนำไปสู่การแก้ไขปัญหาของประชาชนในท้องถิ่น | | | |
| ๘) ประโยชน์ที่ประชาชนได้รับจากการดำเนินโครงการ/กิจกรรม | | | |

ผลการดำเนินงานตามแผนพัฒนา
ระหว่างวันที่ ๑ ตุลาคม ๒๕๖๑ – ๓๐ กันยายน ๒๕๖๒
เทศบาลตำบลปากน้ำท่าเรือ